



... SUOMEN MAAKUNNAT 4

SISÄLLYS

HÄME

KIRJOITTANUT

F. O. RAPOLA

TEKSTISSÄ 181 KUVAA

ALKUKIRJAIMET KAAPO ENGBERGIN PIIRTÄMÄT
LIITTEENÄ HÄMEEN MAAKUNNAN KARTTA



HELSINKI 1908
KANSANVALISTUSSEURA



Hangaslahti Kivijärvellä.

3. Vesistöt.



aanpinnan kallistumisen ja korkeussuhteiden mukaan jaetaan Hämeen vesistöt Kymijoen ja Kokemäenjoen alueisiin. Kymijoen alue täyttää n. s. Hämeen rinteen, jonka rajat ovat: Salpausselkä etelässä, Savon vedenjakaja idässä, Pohjanmaan vedenjakaja pohjoisessa ja Hämeen vedenjakaja lännessä. Koko muu Häme taas kuuluu Kokemäenjoen alueeseen, paitsi kapea eteläreuna Salpausselän eteläpuolella ja Tammen ylängön etelälaidalla, josta vedet kulkevat suoraa tietä Suomenlahteen.

Kymijoen vesistön alkuna on Hämeen pohjois-osassa kolme vesireittiä. Keskimmäinen niistä, Viitasaaren reitti alkaa Pihtiputaan takamailta Pohjanmaan rajalta, jossa useat purot ja lammit juoksevat eri suunnilta 15 km. pitkään, noin 5 km. leveään ja 7—10 m. syvään Muurasjärveen. Tästä juoksee vesi vähäisen joen kautta etelään päin Alvajärveen ja siitä edelleen pientä Heinäjokea myöten ohi Pihtiputaan kirkon väljään Kolimajärveen, joka on 32 km. pitkä, 6 km. leveä ja 25 m. syvä. Heinäjokeen laskee koilliselta suunnalta toinen vähäinen vesireitti. Se saa alkunsa useista vähäisistä järvistä ja joista (Liittoisjärvi y. m.), jotka yhtyvät Pihtiputaan koilliskulmalla Elämäjärveen. Siitä vie 5 km. pitkä Kortteisen kanava Saanijärveen, josta Saanijoki vie Heinäjokeen ja Kolimaan. Muurasjärvi, Alvajärvi ja Kolima, jotka muodostavat pitkän suoran jonon luoteesta kaakkoon päin, ovat kaikki samassa tasapinnassa, 106 m. merenpinnasta, ja sijaitsevat harvaan asutussa seudussa keskellä metsäisiä suo- ja nummimaita. Kolimasta juoksevat vedet etelää kohden 8 kosken ja usean pienen järven kautta isoon Keiteleeseen. Näistä koskista, joiden pudotus yhteensä tekee 9 m., oli jollakulla ennen nimenä Kolimakoski ja mainitaan se Pähkinäsaaren rauhansopimuksessa v. 1323 yhdeksi niistä paikoista, joiden kautta Ruotsin ja Novgorodin välinen valtakunnanraja oli menevä. Suurin puheenalaisista koskista on Kärnäkoski (4,2 m. korkea, 900 hevosvoimaa) lähellä joen niskaa. Keitele on pohjois-Hämeen suurin järvi (80 km. pitkä, 10—16 km. leveä, 30 m. syvä), ja mahtavana, monihaaraisena levittää se kirkkaan vetensä satojen niemien ja saarien ohitse usean pitäjän alueille. Sen koko laveus on noin 680 km², mutta monien niemien, mutkain ja saarten kautta se jakaantuu useaan eri ulappaan.

Luoteen puolelta Keitele saa toisen suuren lisävesistön: Kivijärven haaran. Se alkaa Elämäisenjärvestä ja Salamajärvestä, jotka ovat Perhon pitäjässä Pohjanmaalla. Nämä laskevat suomaiden poikki Valvattijokea myöten itää kohden Poikkeusjärveen ja siitä Kinnulanjokea pitkin isoon Kivijärveen, joka on noin 50 km. pitkä, mutta suhteellisesti kapea (leveimmästä kohdastaan noin 10 km.) ja 10—14 m. syvä selkä. Siihen laskee etelästä Enonselkä ja Kannonselkä Kannonkosken kautta. Kivijärvi purkautuu Potmokosken kautta Pudasjärveen, josta Hilmokoski

(22 m., 5,000 hevosvoim.) ja Hilmojoki vievät Vuosijärveen ja siitä Huopanankoski (6 m., 2,000 hv.) Muuruejärveen sekä edelleen Keihärinkoski Keiteleeseen. Koko reitin lasku Elämäisestä Keiteleeseen saakka on noin 30 m. Keiteleen lounaisessa kulmassa on kaksi eri laskuväylää: lännempänä kaunisrantainen Mämminkoski (7 m., 1,220 hv.) ja idempänä voimakas Äänekoski (7 m., 4,800 hv.), jotka vievät pitkään, hyvin kapeaan ja korkearantaiseen Kuhnamojärveen.

Kuhnamojärvessä yhtyy nyt kuvattuun Viitasaaren reittiin Saarijärven haara, joka on läntisin pohjois-Hämeen kolmesta pää-



Saarijärven vesiä.

reitistä. Sen alkupäässä on Kyyjärvi, noin 10 km. pitkä ja 3 km. leveä järvi Karstulan pitäjässä lähellä Pohjanmaan rajaa suopäisessä seudussa 140 metriä merenpinnan yläpuolella. Kyyjärvi purkaa vetensä jokien ja pienten lampien kautta Pääjärveen, jonka rannalle Karstulan kirkko on rakennettu, ja siitä jatkuu vesiväylä useiden koskien ja pienten järvien kautta Saarijärveen, jonka pinta vielä kohoaa 36 m. Päijänteestä ja 114 m. meren-

pinnasta. Lähellä lähtöänsä Pääjärvestä saa tämä väylä lisäveden etelästä päin: Pylkönmäeltä tulevan Karankajärven. Saarijärvi on idän puolella yhteydessä Pyhäjärven kanssa (16 km. pitkä, noin 5 km. leveä) ja purkautuu monen vähäisen kosken kautta kauniiseen Summasjärveen, johon etelästä päin laskee Uuraisten reitti Lanneveden kautta. Summasjärvestä laskee vesistö pieneen Kiimasjärveen, johon myöskin äsken mainittu Pyhäjärvi yhdistyy Parantolan kosken kautta. Täältä jatkuu väylä pitkänä jokena usean kosken (Hietamonkosken y. m.) kautta Naarajärveen ja siitä Naarakosken kautta Kuhnmoon, jossa siis nyt kuvattu Saarijärven haara yhtyy ennen mainittuun Viitasaaren reittiin. Kuhnmosta jatkuu reitti etelään päin kauniin Kapeenkosken kautta puolentoista penikulmaa pitkään, kapeaan Vatiajärveen ja siitä voimakkaan Kuusankosken kautta Saraveteen Laukaan kirkon tienoilla.

Saravedessä yhtyy vesiväyläämme idän puolelta pohjois-Hämeen kolmas suuri vesijakso: Rautalammin reitti, joka suuruuden ja vesirikkauden puolesta vetää vertoja Viitasaaren reitille. Tämä haara alkaa ulkopuolelta Hämeen maakunnan rajoja Suomenselän ja Savon vedenjakajan kulmauksesta. Sen ensimmäinen huomattava järvi on Koivujärvi (1 penink. pitkä, $\frac{1}{2}$ penink. leveä) Pielaveden pitäjän pohjoisella kulmalla. Kolujoen ja Korriakosken kautta laskevat vedet siitä 14 m. alempana olevaan Pielaveteen ja sen jälkeen Säviän virran kautta avaraan Nilakkaveteen sekä edelleen Äyskosken kautta Rasvankiin ja laajaan Virmasveteen ja sen jälkeen kapeaan Iisveteen ja Niiniveteen. Viimeksimainittuun laskee lännen puolelta Kerkonjokea myöten Vesannon reitti, joka muodostuu Vesannon, Sonkarin ja Kiesimän järvistä. Tähän asti on Rautalammin haaran vesillä kaakkoinen suunta, niinkuin läheisen naapuriston vesillä Savonselän itäpuolella. Mutta kaakon puolinen poikkiharju sulkee tässä vesiltä pääsyn edemmäksi sille suunnalle ja pakottaa ne kääntämään kulkunsa länttä kohden. Niinivedestä tullaan vähäiseen Koskeloveteen, siitä Tyyrinvirran, kapean Äijäveden ja Tallivirran kautta vähäiseen mutta luonnonihanaan Hankaveteen sekä edelleen Konnekosken kautta avaraan Konneveteen (221 km²). Tämä noin 4 penink. pitkä ja paikottain 50 m. syvä järvi muodostaa kaksi erilaista osaa: pohjoisempi on pitkä ja soukka sekä paikottain

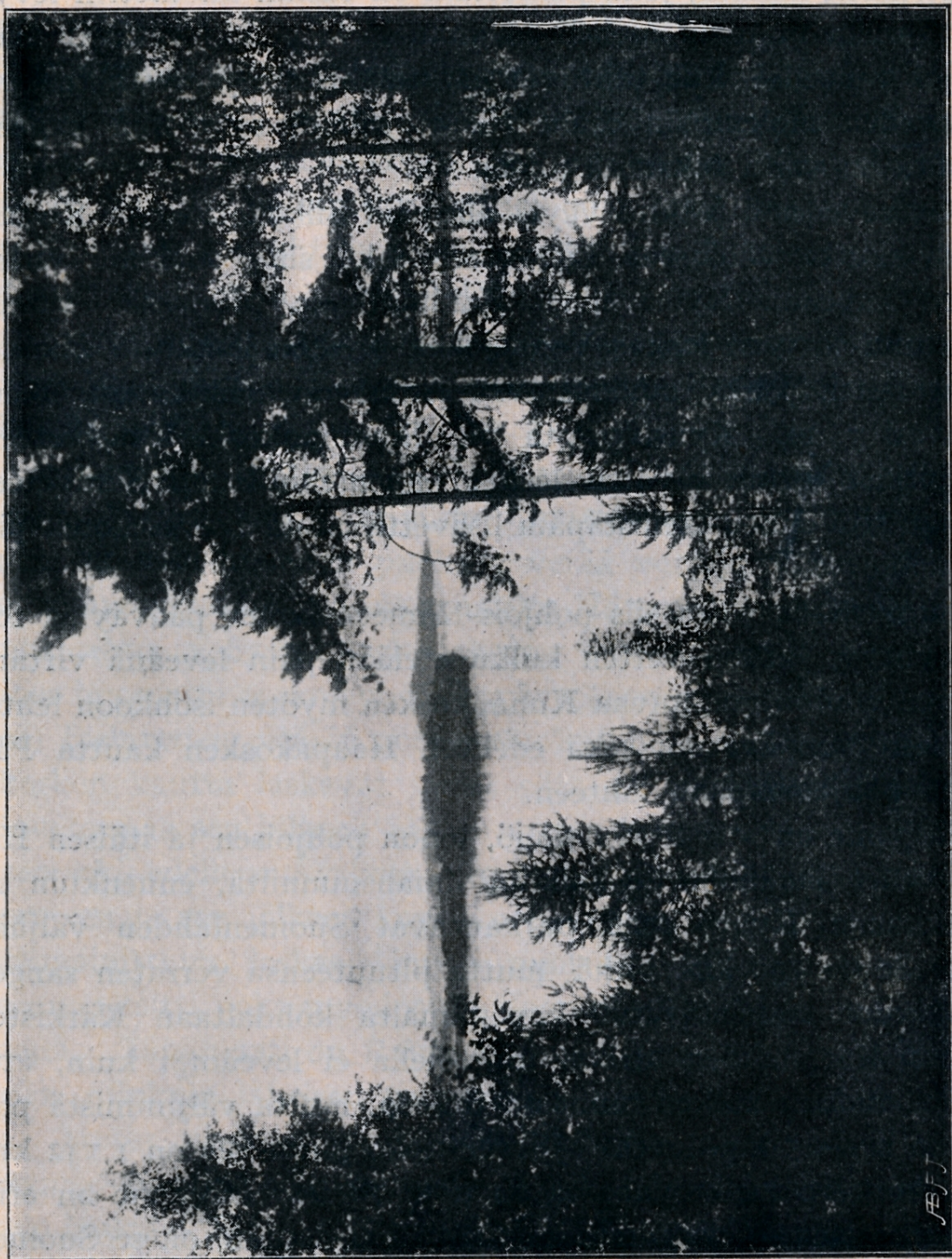
suoperäisten rantain ympäröimä, eteläinen taas on 1 1/2 penink. pitkä ja yhtä leveä saarekas ulappa, jonka rannat ovat jyrkät ja korkeat sekä metsäiset. Konneveden kapea pohjoisosa pistää niin lähelle Keitelettä, että näiden väliin muodostuu 3 penikulman pituinen kannas, joka paikottain on tuskin kilometrin levyinen. Tämän matalan metsäisen kannaksen poikki vetävät matkustajat veneensä, kun tahtovat päästä toisesta järvestä toiseen. Konneveden molempain osain väliset salmet ovat niin kapeat, että silta on voitu rakentaa niiden yli.

Konnevedestä jatkuu väylä alaspäin Siikakosken ja Kellankosken kautta vähäiseen Liesveteen sekä siitä soukkaa virtaa myöten kapeaan Kynsiveteen Hankasalmen pitäjässä. Viime-mainittuun järveen laskee Venhejokea myöten kaakosta Hankasalmen reitti, jonka muodostavat Armisvesi, Hankavesi, Kuuhankavesi y. m. Kynsivedestä vie Simunankoski Kuusiveteen, joka pitkää virtaa myöten laskee ennenmainittuun Saraveteen saatuaan sitä ennen etelästäpäin lisävettä isosta Lievestuoren järvestä.

Saravedestä, jossa siis pohjois-Hämeen kolme pääväylää toisiinsa yhtyy, jatkuu vetten kulku etelään päin leveänä virtana syöksyen vihdoin mahtavaa Kuhankoskea myöten isohkoon lehtorantaiseen Leppäveteen sekä edelleen Haapakosken kautta Päijänteen pohjoisimpaan lahteen.

Päijänne on se valtava säiliö, johon pohjoisen ja itäisen Hämeen vedet kerääntyvät kaikilta ilmansuunnilta, ennenkuin ne voimakkaana Kymijokena purkautuvat Suomenlahden väljään syliin. Se on 130 km. pitkä, mutta pituuteensa verraten sangen kapea, vuonomainen järvi: kapeimmalta kohdaltaan Kärkisten salmessa Korpilahden kirkon itäpuolella ei leveämpi kuin, että lautalla voidaan kulkea rannasta toiseen, mutta väljimmistä paikoistaan 20—25 km. leveä. Järven koko pinta-ala on 1,142 km² ja sen korkeus merenpinnasta on noin 78 m. Päijänne on erittäin huomattava syvyydestään. Mikäli tiedetään, on se Suomen syvin järvi, muutamien kohdin koko 89 m. syvä, niin että sen pohja siis ulottuu merenpinnan alapuolelle. Tämä maamme järville harvinainen syvyys tukee sitä otaksumaa, että pitkin Päijänteen länsirantaa on kaukaisessa muinaisuudessa tapahtunut sellainen maakuoren vajoaminen, josta edellä (siv. 8) oli puhe.

Päijänteent rannat, varsinkin lännen puolinen, ovat ylimalkaan jyrkät ja kallioiset sekä rikkaat lahdistä, poukamista, niemistä ja saarista, joiden kalliot paikoin kohoavat pystysuorina veden kalvosta. Jos otat vaivaksesi kavuta noille kalliovuorille, näet



Näköala Ansiosaaresta (Kuhmoisissa) Päijänteelle.

edessäsi mitä viehättävimpiä näköaloja: laajoja silmänkantamattomia ulapoita saarineen, luotoineen, runonkauniita jyrkkä-äyräisiä salmia tai lakeiden lahdenpoukamien viljavia rantamaita kyliseen ja kirkkoineen. Taulua elähyttävät kesäajoin ne monet



ÆFJ

Näköala Ansiosaaresta (Kuhmoisissa) Päijänteelle.

suuremmat ja pienemmät höyryalukset, jotka kyntävät Päijänteeseen väljiä ulapoita tai puikkelehtavat rannikon salmissa ja lahdkeissa. Järvi on eteläpäästään leveämpi ja kapenee pohjoista kohden. Sen väljin ulappa, Tehin selkä, on Sysmän ja Kuhmoisten välillä ja sen monista lahdista mainittakoon: länsipuolella Korpilahti samannimisessä pitäjässä, Juokslahti ja Tiirinselkä Jämsässä sekä Kuhmoisten ja Padasjoen lahdet, — itäpuolella Rutalahti Korpilahden pitäjässä sekä Tammilahti Luhangassa ja Sys-



Haukkasalo Päijänteessä (Kuhmoisissa).

mänlahti ynnä Majuvesi Sysmässä. Päijänteeseen lukuisista saarista ovat suurimmat Muuransalo Korpilahdella, Haukkasalo Kuhmoisissa, iso Jutinsalo Luhangassa ja Sysmässä sekä korkeavuorinen Virmailan saari Padasjoella. Omituinen on Virmailan saaren eteläpuolella oleva pitkä ja kapea Kelvääntösaari, joka ulottuu rannikon suuntaan ja on mahdollisesti aikaisemman järveen vajonneen rantaäyrään jäännöstä. Päijänteeseen eteläosan poikki käy Punkaharjun tapainen pitkä ja kapea saarisilta, jonka katkaisee länsipäässä Pulkkilan salmi ja itäpäässä Keksalmi. Vanha maantie,

joka vei Asikkalasta Sysmään, kulki tätä luonnon muodostamaa siltaa pitkin.

Paitsi sitä runsasta vesimäärää, joka pohjois-Hämeen kolmesta suuresta reitistä purkautuu Päijänteeseen, saa tämä järvi joukon muitakin lisävesiä. Pohjoiselta suunnalta tulee Jyväskylän pitäjästä vesistö, jonka muodostavat useat vähäiset järvet ja joet: Korttajärvi, Palokka, Tuomiojärvi y. m. Ne juoksevat Jyväskylän kaupungin luona olevaan vähäiseen Jyväsjärveen, joka Äijälän salmen kautta laskee Päijänteeseen. Muita lisävesiä ovat lännen puolella: Muuramenjärvi Muuramenjoen kautta sekä



Jämsänjoki.

Jämsänjoki. Tämä 90 km. pitkä joki alkaa Hämeen vedenjakajan luota Multian pitäjästä Satakunnan puolelta sekä muodostaa matkallansa useita vähäisiä järviä, niink. Petäjäveden y. m. ja laskee Tiirinselkään. Lummene laskee Päijänteeseen Harmoisien jokea myöten ja Vesijakaa Padasjokea myöten.

Etelästä laskee Päijänteeseen Vääksyn vähäistä jokea myöten Vesijärvi, jonka erottaa ensinmainitusta järvestä aino-

astaan noin 350 m. leveä soraharju. Vesijärvi on lakearantainen, 27 km. pitkä ja 13 km. leveä, mutta vaan 4—6 m. syvä.

Idästä tulee Päijänteeseen Rutajärvi, joka Rutajoen kautta laskee ennenmainittuun Rutalahteen, sekä suuri Sysmän reitti, jonka etäisimmät järvet, Pyhäjärvi Pieksämäen pitäjässä sekä Kyyvesi ja kaunis Puulavesi ovat Hämeen maakuntarajan itäpuolella. Koskenperkausten ja kanavain kautta on näille vesille



Jämsänjoki.

raivattu suurempi purkausväylä Mäntyharjun kautta Kymijokeen, mutta aikaisemmin laski tämä reitti sangen vesirikkaana Päijänteeseen, sen sijaan että nykyään vaan vähäisempi osa reitin vesistä valuu tätä tietä. Puulavesi laskee Käläkosken ja pienen lammen, Keskisen, kautta 4 penink. pituiseen, mutta kapeaan Suontiejärveen Joutsan pitäjässä juuri maakuntamme rajalla. Puulan ja Suontien väliin jää kapeahko kannas, joka on lahtien ja järvien särkemä sekä jotenkin vuorinen. Mutta seutu Suontiestä länteen ja lounaaseen on lakeata ja alavaa. Suontienjärvi purkautuu kaunisrantaisen Viherinvirran, Angesselän, Säynätveden ja Oravisalmen kautta Jääsjärveen, joka saa toisenkin lisäveden lännen puolella olevasta Rautavedestä. Kahden viimeimai-



Virrat Sysmässä.

nitun järven väliin jää pitkä, kapea, hyvin viljelty ja asuttu kannas. Jääsjärvi laskee noin penikulman pituisen Koskipäänjoen ja muutaman vähäisen kosken (Hotilankoski, Kirvoskoski) kautta pieneen Joutsjärveen, josta väylä jatkuu Enoveden, Nuoramoisjärven ja Virtain kautta ennenmainittuun Majusveteen.

Ne vedet, jotka täten eri ilmansuunnilta kerääntyvät Päijänteeseen, jatkavat siitä valtavana vuona retkeään kohti Suomenlahtea. Laskuväylä alkaa Päijänteen kaakkoiskulmasta, josta matala mutta voimakas Kalkkisten koski sekä erittäin viehättävä

korkearantainen ja leveä virta vie alas Ruotsalaisen järveen, joka monine syvine lahtineen peittää 85 neliökilometrin suuruisen alan. Ruotsalainen laskee leveätä mutta loivaa Jyrängön virtaa myöten Heinolan kaupungin ohi Konnevedeen (16 km. pitkä, 3 km. leveä). Viimemainittu järvi saa pohjoisesta päin Sulkavan kosken kautta lisäveden Yli- ja Ali-Rivelin järvistä sekä purkautuu etelää kohden Vuolenkoskea myöten, joka katkaisee Vähän Salpausselän ja alottaa Kymijoen. Tämä rientää korkeitten hedelmättömäin rantain välitse etelää kohden sekä pusertuu ahtaaseen kallioväliin



Apajalahti Ruotsalaisessa.

Kauramaan koskessa (jonka leveys on ainoastaan 25 m.) ja kääntyy, kohdattuaan Salpausselän, itää ja pohjoista kohden laajeten samalla isohkoiksi järviksi. Sellaisia ovat Iitin Kirkkojärvi ja Pellingin selkä sekä avara Pyhäjärvi Iitin ja Jaalan rajalla. Viimemainittuun järveen laskee pohjoisesta vesirikas Mäntyharjun reitti, johon myöskin Puulan väljä vesistö purkautuu (katso siv. 29). Puulaveden eteläosasta käy väylä Ryökäveden, Vahvajärven, Lahnaveden, Juolaveden, Sarkaveden ja Voikosken kautta

Vuojärveen, joka taas Siikakosken ja Verlankosken kautta purkautuu Pyhäjärveen. Pyhäjärvestä jatkaa Kymi edelleen kulkuaan leveänä jokena, juoksee hyvää vauhtia alas Pilkanmaan ja Oravalan koskia myöten sekä saa idästä päin Harjunkosken kautta lisäksi Valkealan monijärvisen reitin, joka tulee Saimaan lähettyviltä. Muinoin laski Saimaa tätä tietä Kymin kautta Suomenlahteen, ja Valkealan reitin suuri syvyys muistuttaa vieläkin niitä aikoja. Kymi syöksyy sitte alaspäin komeata Kyöperilän eli Voikkaan koskea ja 9 ¹/₂ metrin korkuista Kuusankoskea myöten ja katkaisee Salpausselän monta kilometriä pitkässä ja hyvin syvässä leikkauksessa, jonka äyräät ovat jyrkät ja korkeat. Tässä kohdassa ovat Niskalan ja Keltin kosket, joista päästyään Kymi pian virtaa pois maakuntamme alueelta jatkaakseen retkeänsä mahtavana, enimmäkseen tyynenä ja leveänä vuona viljeltyjen seutujen kautta lopulliseen määräänsä Suomenlahteen.

Nyt tarkastamamme laajan vesistön merkitys on maakuntamme taloudellisen elämän alalla sanomattoman suuri, samoin kuin sen väljät selät, kuohuvat kosket ja vuolaat virrat luonnonkauneudellaan nostavat tämän maakunnan Suomen ihanimpain seutujen tasalle. Laajoina, syvälle maakunnan äärimmäisiin osiin ulottuvina purjehdusväylinä helpottavat ne erinomaisessa määrässä keskusliikettä ja vuolasten koskiensa kautta tarjoavat ne halpahintaista liikevoimaa teollisuuslaitoksille, eikä ole varsin vähäksi arvattava sekään hyöty, jota kalastus, varsinkin maakunnan pohjoisissa osissa, seudun väestölle tuottaa.

Eteläisimmän Hämeen vedet eteläpuolella Salpausselkää ovat parhaasta päästä jokia, jotka kapeampina tai leveämpinä ja ylimalkaan levollisina juoksevat Salpausselän juurelta Suomenlahteen ollen ainoastaan latvapuoleltaan maakuntamme piirissä.

Niistä mainittakoon Porvoonjoki eli Isojoki, joka alkaa Hollolan ja Kärkölän rajamailta, seudusta, joka kohoaa n. 95—100 m. yli merenpinnan. Juostuaan ensin etelään ja sitten pohjoiseen saapuu se lähelle Lahden kaupunkia, kääntyy uudestaan etelään ja virtaa läpi Orimattilan pitäjän, jonka etelärajalta se joutuu pois maakuntamme alueelta jatkaakseen kulkuaan Porvoon kaupungin ohi mereen.



Käyränkoski Kymessä.



Voikkaan koski (Kyöperilän koski) Kymessä.
V. Westerholmin maalaus.