

Uurainen (Laukaan kihlakuntaa, alaltaan 402 km², asukkaita noin 3,200) on pieni harvaan asuttu sydänmaan pitjä Laukaan länsi- ja Jyväskylän luoteispuolella. Pitjä on pinnaltaan hyvin epätasainen, kauttaaltaan rikas jyrkistä harjanteista ja syvistä laaksoista. Seudun syväuurteinen muodostus ei jätä tilaa laajoille järven ulapoille, mutta sen sijaan on siellä paljo jokia ja pikkujärviä, jotka laskevat osaksi Jyväsjoen kautta etelään päin, osaksi pohjoista suuntaa Saarijärven reittiin. Vahvajärvi, pitjän etelärajalla, laskee pienen Töhlojärven kautta luoteista suuntaa Kyynämöiseen, joka on noin 5 kilometrin pituinen järvi pitjän keskikohdalla. Se laskee kapean salmen kautta matalarantaan Sääkspäähän, jonka rannalla on pitjän pappila kauniilla paikalla. Tähän tulee puro vähäisestä somasta Akkojärvestä, ja kaikki nämä vedet valuvat, samoin kuin Iso ja Vähä Kuukkajärvi, Lanneveteen Saarijärven pitjän puolelle. Pitjän itäosassa on Kangashakian joki, joka Luonetjärvestä yhtyy Jyväsjokeen.

Nimitykset Akonjärvi ja Kuukka ovat kansan mielikuvituksessa synnyttäneet seuraavan tarinan: »Väinämöinen ajoi kerran tänne eukkoineen, mutta kun he joutuivat eräälle näistä korkeista harjanteista, sattui eukko putoamaan pulkasta ja vierähti jyrkkää rinnettä myöten alas laaksoon. Eukolta pääsi itku ja kyyneleistä syntyi Akonjärvi. Poro pillastui, lähti kiittämään täyttä vauhtia, kaasi pulkan ja Väinämöinen kuukahti laaksoon ja seutua alettiin siitä kutsua Kuukaksi.» *) Uuraisten pitjää sanotaan edelleenkin kansan kesken Kuukaksi ja joskus Kuukkajärveksi.

Entisaikain muistona on täälläkin Kuoliosaari Sääkspäässä, ja siinä näkee vieläkin sammaltuneita hautakumpuja.

Uuraisten vanhin talo kuuluu olevan Akonpelto Akonjärven rannalla. Sen ensimmäinen asukas on muka tullut Akaasta. Pitjää sanottiin ennen myös Minkiläksi sen johdosta, että sen kirkko rakennettiin Minkilään. Se valmistui v. 1804 ja seuraavana vuonna asetettiin Minkilään oma pappi. Alueesta muodostui rukoushuonekunta, johon liitettiin kyliä Saarijärven, Laukaan ja myöhemmin vielä Jyväskylänkin seurakunnista. V. 1856 tuli Uurainen Saarijärven kappeliksi, sitte kuin useita kertoja sitä ennen oli saatu hylkäävä päätös kappeli-anomukseen. Myöskin

*) »Keski-Suomi», Matkaopas, toimittanut Suomen matkailijayhdistyksen Jyväskylän haaraosasto.

v. 1866 tehtyyn anomukseen, jolla kappelia pyydettiin itsenäiseksi kirkkoherrakunnaksi, saatiin kieltävä vastaus, mutta kun anomus v. 1868 uudistettiin, oli vastaus myöntävä. V. 1885 sai pitäjä oman kirkkoherransa.

Kirkonkylä on, niinkuin koko pitäjä, monikumpuista seutua. Koko pitäjän levoton, jyrkkä ja synkkä luonto kuvastuu hyvin siinä. Rakennukset ovat mäkien törmillä ja ylinnä muita upeilee kansakoulu korkealla huipulla. Siitä viettää rinne jyrkästi alas Kuukkajärveen, jonka toisella puolella on jylhä Aittovuori. Vielä korkeampi paikka on Akonmäki Akonjärven rannalla. Se on laaja näköalapaikka, vaikkei se suuresti kohoa lähimmästä ympäristöstään.

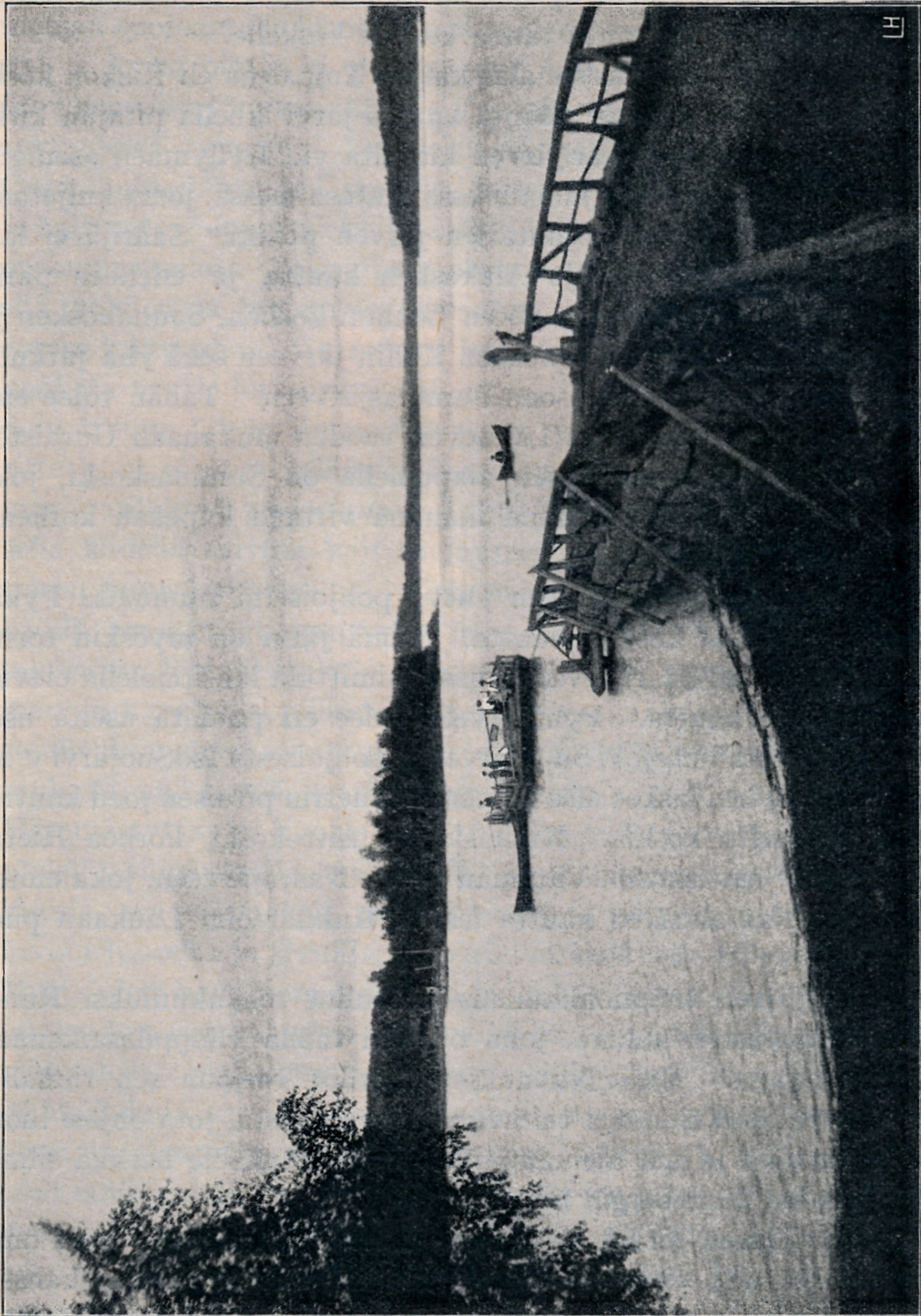
Kun jatkamme matkaamme Uraisista pohjoiseen vievää tietä pitkin, saavumme pian Lanneveden rannalle ja olemme silloin runojen ylistämässä Saarijärven pitäjässä. Ettei Saarijärvi syyttä ole saanut ikirunoilijaamme haltioihinsa, siitä tulee vakuutetuksi heti pitäjän rajan poikki päästyä. Suuri kaunis Lannevesi ja taivasta tavotteleva petäjikkö tien varrella ne saavat heti tulijan ymmärtämään runoilijan korkealentoista ihastusta.

Saarijärvi

Saarijärvi (Laukaan kihlakuntaa, alaltaan 1,186 km², asukkaita yli 11,000) on Saarijärven reitin varrella, joka pitäjän alueella muodostaa kauniita selkiä ja salmia. Reitti, joka alkaa kaukaa Karstulan kulmilta, saapuu Saarijärven maille Filipposten virtana, joka tulee Karstulan puolella olevasta Hepolammesta ja jota pitkin pitäjän raja vähän matkaa kulkee. Sen jatko on Tuhmalampi, edelleen aivan pitäjän rajalla. Tämän 3 kilometrin pituisen järven rannat ovat jyrkät ja vuoriset. Siitä vie alas parin kilometrin pituinen lehtorantainen Tuhmakoski Kalmarijärveen, jonka rannat ovat kolkot ja kiviset ja josta edelleen Roppilan koski ja Haapakoski vievät viljellyn seudun kautta pieneen Horonalaiseen. Tässä yhtyy pääjuovaan vasemmalta lisäjoki, Löytänen joki, joka tuo vettä muutamista vähäisistä järvistä (Mätäsjärvi, Saarinen, Iso Löytänen järvi).

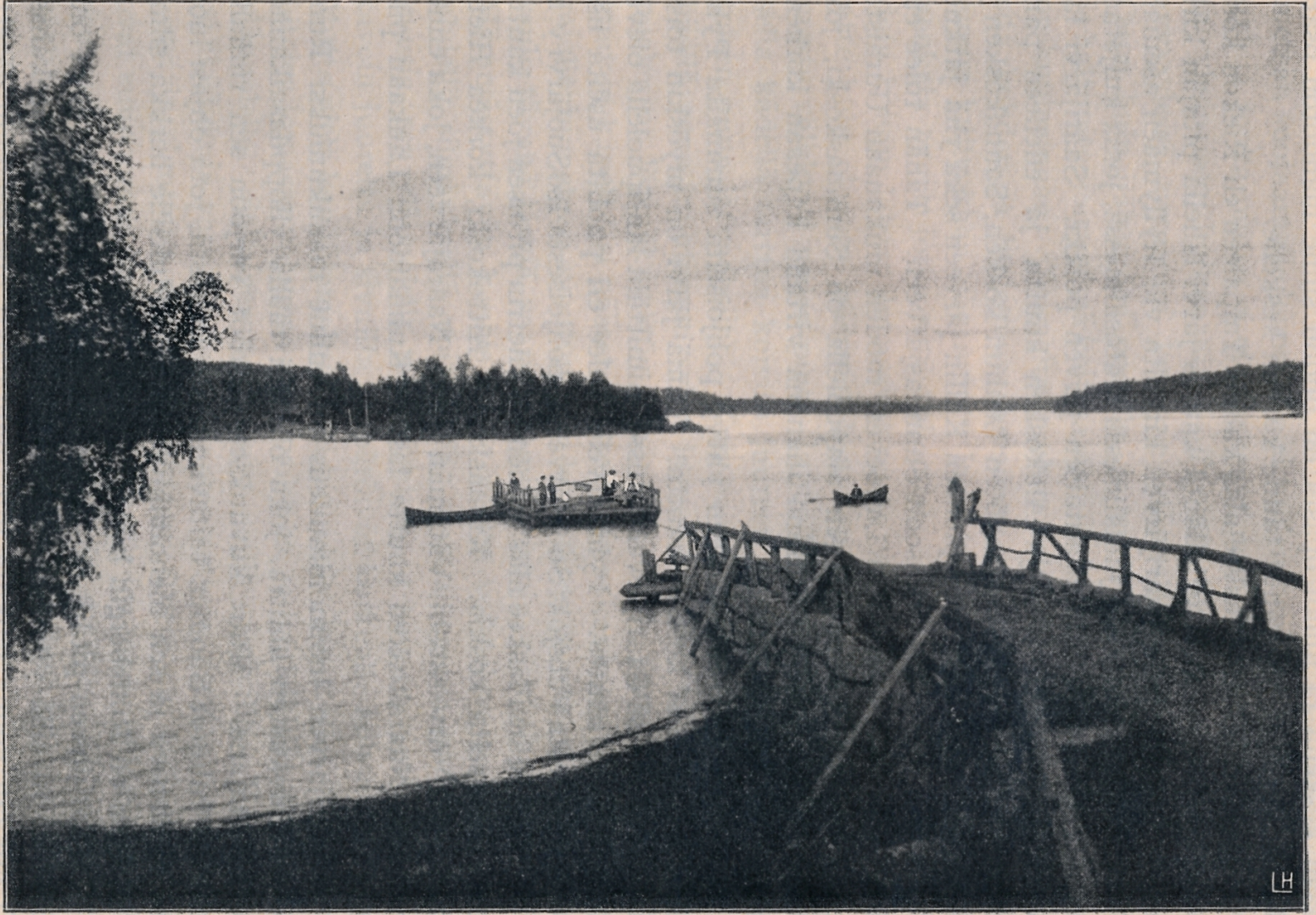
Horonalaisesta vie Lehtolan koski hyvin asutun ja viljellyn seudun kautta kauniiseen, parin kilometrin pituiseen, mutta kaapeaan Vartejärveen, jonka korkeat, juhlalliset rannat ovat asutut ja viljellyt. Muittarin kosken kautta saavutaan sitte kivikko-

rantaiseen Mahlun järveen. Tähän laskee lounaasta Harjun joki, joka tuo vesiä Multialta asti.



Matosalmi.

Mahlun järven etelä- ja itäpuoli on jylhää saloa, jonka kätöksissä löytyy alkuperäistä villiä korven kauneutta. Täällä on



Matosalmi.

muunmuassa kuulu Kulhan linna, »yksi Suomen jylhänkauneimpia seutuja», kuten Topelius sanoo. Se on etäällä maantiestä sydänmaan keskellä ja ilman opasta on oudon sinne mahdoton osata. Mahlun kylä on kasvanut tänne korven keskelle.

Mahlun järvestä laskee alas kaunis Taipaleen eli Riekon koski Saarijärveen, joka on vähäläntä kaunis järvi lähellä pitäjän kirkkoa. Maantie, joka Saarijärven kirkolta vie Myllymäen asemalle Vaasan radalla, katkeaa juhllallisessa Matosalmessa, jossa kuljetaan lautalla tämän petäjikkörantaisen järven poikki. Saarijärvi laskee alas Roikolan Ylä- ja Alakosken kautta ja edelleen parin kilometrin pituista jokea myöten Leuhun kosken, Saunakosken ja Heinahon kosken kautta pieneen Kallin järveen sekä yhä jatkuen Tarvaalan virran kautta isoon Summasjärveen. Tähän tulee etelästä päin ennen mainittu Lannevesi tuoden mukanaan Uuraisten reitin vedet. Summasjärven alapuolella on Summaskoski, joka jatkuu 2 kilometrin pituisena ihanana virtana kapeaan korkearantaiseen Kiimasjärveen.

Viimemainittuun järveen yhtyy pohjoiselta suunnalta Pyhäjärvi Parantolan kosken kautta. Tämä järvi on myöskin toista tietä yhteydessä Saarijärven kanssa, nimittäin länsipuolella olevan Lumperoisen kautta. Pyhäjärveen tulee eri puolilta useita lisävesiä: luoteesta Vuosjoki Suolijärvestä, pohjoisesta IsoSuojärvi y. m.

Kiimasjärvi laskee alas monen kilometrin pituisen joen kautta, jossa on useita koskia: Kiimaskoski, Aittokoski, korkea Hieta-monkoski, Varvaskoski, Vätämän koski, Naarajärveen, joka ennen mainitun Naarakosken kautta laskee Kuhnmoon Laukaan puolelle.

Saarijärven luonnonkauneus on tullut maankuuluksi Runebergin kuvausten kautta, joka oleskeli täällä ylioppilasaikanaan kotiopettajana. Muut kuvaukset jääkööt varjoon sen rinnalla, joka on valunut Suomen taitavimmasta kynästä, jota ohjasi luontoa rakastava ja sen hienoimmillekin vivahduksille herkkä silmä. Tällainen on Runebergin kynäpiirros:

»Saarijärven pitäjä on täynnä luonnon kauneutta, joka ominaisuus on sillä yhteinen useampien sisämaaseutujemme kanssa. Ei mikään voima vaikuta niin mahtavasti mieleen kuin äärettömien salometsäin syvyys. Vaeltaja kulkee siellä kuin meren pohjassa katkeamattoman yksitoikkoisessa hiljaisuudessa ja kuulee

vain korkealta päänsä päältä tuulen humisevan kuusten latvoissa tai pilviä hivelevässä hongassa. Siellä täällä tapaa metsäjärven kuin manalan salaisuuksiin vievän aukon, jonka äkkiavoimelle metsän suojaamalle leposijalle ei tuulen henkäys koskaan ole eksynyt ja jonka pintaa ei ole särkenyt muu kuin ahventen polskinta tai yksinäisen kuikan uinti. Taivaan kuva on tuolla alhaalla syvyydessä tyynempi kuin se yläpuolellamme näyttää olevan. Onpa kuin jäisyyden portilla, ja mieli luulee näkevänsä henkiä ja haltijoita, joita silmä koittaa etsiä ja joiden sipatusta korva yhäti on kuulevinaan. Toisaalta kuuluu metsäpuron lirinää. Käymme sitä kohden ja luulemme olevamme jo aivan sen lähellä, mutt' emme kuitenkaan näe muuta kuin kanervaista hietakangasta ja honkain tyviä, jotka siitä kohoovat. Vähän matkan päässä vihdoin koivun latvat ilmaisevat puron vastapäistä rinnettä. Vastasitte kuin olemme päässeet kankaan reunalle, näkyy puiden lomasta välkkyvä veden pinta, ja jos haluaa päästä alas, pitää toisella kädellä tarttua koivun juureen ja toisella voi ottaa kiinni toisen puun latvaoksiin. Kun pääsee noron pohjaan, näkyy ylhäällä vaan muutaman sylen levyinen aukko taivasta ja kahden puolen on läpinäkymätön seinämä lehtiä ja puun runkoja. Kun kauvan käveltyäsi pääset yksitoikkoisen kankaan poikki nummen rajalle, niin eteesi avautuu kuin lumouksen kautta mitä vaihtelevin taulu täynnä järviä, saaria, niemiä, virtoja, niittyjä ja kukkuloita. Hämmästyttävän kaunis on se värien vaihteleva paljous, minkä yhdellä silmäyksellä voi nähdä: neva-alangossa melkein mustia kuusia, sen yläpuolella mäntymetsää ja koivuja, jotka seppeleen tavoin juurelta ja sivuilta ympäröivät korkealle kohoavaa vuorta. Mutta vielä kauniimmaksi tämä taulu käy, kun kesäpäivän aurinko pilvien lomasta valoansa alati vaihtelee ja lyö leikkiänsä maiseman yläpuolella. Sellainen on luonto näillä seuduilla. Kansa siellä on ikäänkuin vartija, jonka isänmaamme on asettanut toimeentulonsa ja elantonsa vihollista vastaan. Totta on, että etuvartijat ovat suuremman vaaran alaiset, mutta jos vaara uhkaa sen kokonaan voittaa ja joukottain hukata, niin ei niiden, joiden etua nuo vartijat valvovat, sovi unohtaa heidän hätäänsä ja taisteluaan ylivointia vastaan.»

Kuvauksen loppu johtaa mieleen tutun Saarijärven Paavon. Nykyään ei Saarijärvi enää liene kärsimysten tienoo enemmän

kuin Suomen vanhat rintamaat. Pulskat uudenaikaisesti rakennetut talot todistavat hyvinvointia ja edistystä. Aika on mennyt eteenpäin ja uudet virtaukset ovat löytäneet tiensä Saarijärvellekin. Ei ole talonpojan tupa täällä enää se kodikas savupirtti, johon saamme tutustua Hirvenhiihtäjäin ensi sivulla. Entäs Hetat, Matit, Aarot ja Paavot? Vieläkö löytyy kansassa sitä kainoa hempeyttä, sitä miehekästä uljuutta, sitä nurkumatonta kohta-loonsa alistumista, sitä arvokasta ylevyyttä kärsimyksissä ja sitkeätä tulevaisuuteen luottamusta? — Niin, paljo on muuttunut Runebergin ajoista, onko Saarijärven luontokin muuttunut? Ääri-viivat ovat tietysti ennallaan, mutta viljelys on tunkenut moniaalta korven tieltään, jos on tukkilaisenkin kirves tuhojaan tehnyt. Salot ovat nyt saristuneemmat, asuttu tienoo uudenaikaisempi.

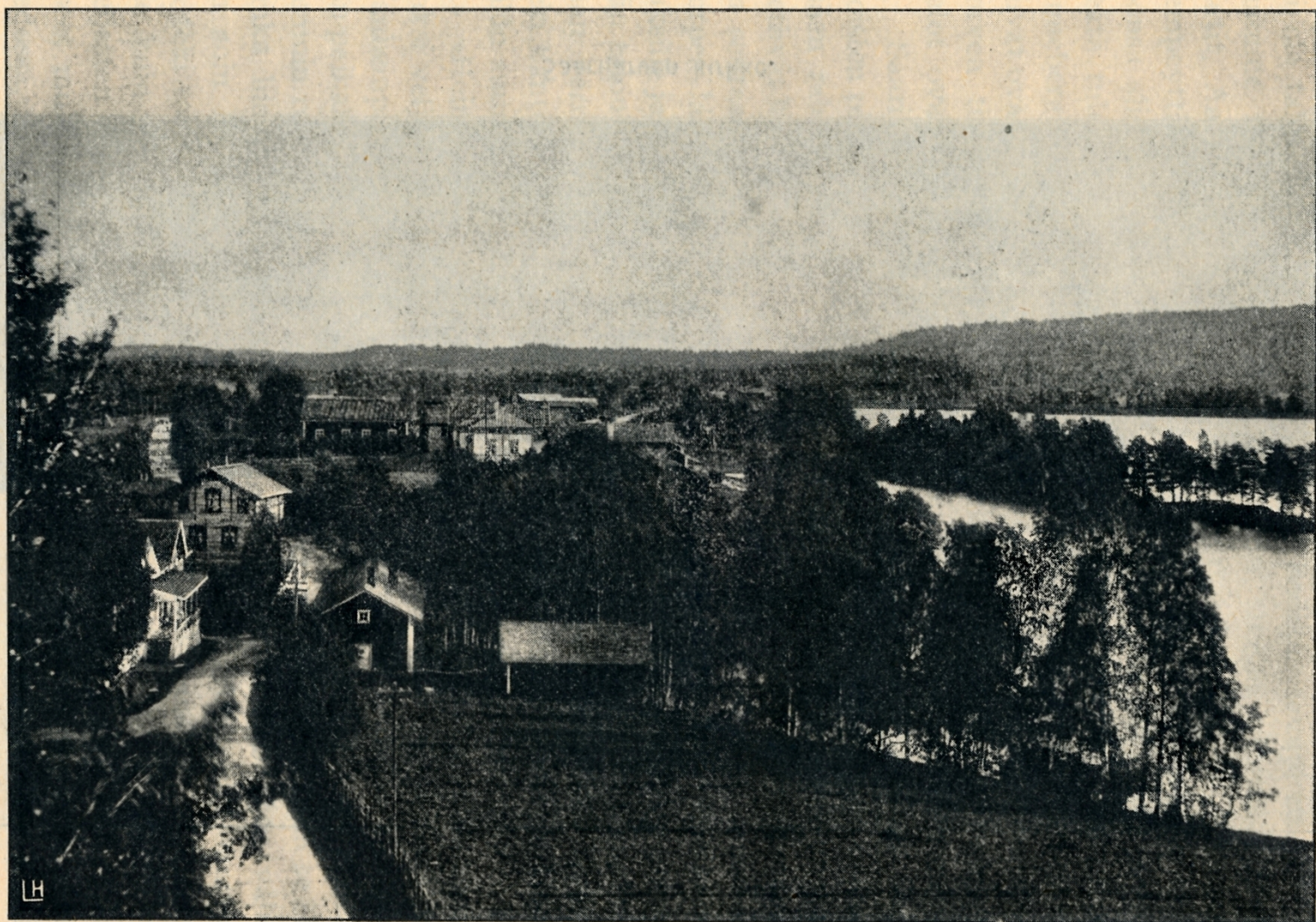
Saarijärven erämaat kuuluivat erä kautena etupäässä Saarioisten pitäjäläisille, mutta myöskin Hauhon, Tuuloksen ja Sääksmäen taloilla oli siellä tiluksia. Vakinaisen asutuksen synnystä tietävät kansantarinat yhtä ja toista. Hännilän kylän alkuperästä on seuraava tarina: »Siihen aikaan kuin Saarijärvi oli synkkää korpea, läksi eräs reipas mies Rautalammilta, Hänninen nimeltään, suksille ja sanoi, että siihen, mihin hän hiihtäissään väsyä, perustaa hän talon. Hän tuli siihen, missä nyt on Hännilän kylä, peninkulman verran Saarijärven kirkon eteläpuolella. Siinä hän lepäsi, teki kantoan valkean ja rakensi siihen asuntonsa. Siitä on Hännilän suuri kylä saanut alkunsa.»

»Heinostenmäelle Saarijärvellä oli ennen aikaan muuttanut kaksi veljestä Heinolasta. Niiden nimet olivat Matti ja Markku. Vanhempi veli Matti asettui asumaan nykyiselle Alatalon eli Siron paikalle. Nuorempi veli, Markku, tahtoi tehdä talonsa Tyhmälammien rannalle, mutta vanhempi veli ei sitä sallinut, koska se oli muka liian lähellä hänen taloaan. Mainittujen paikkojen väliä on noin Ruotsin virstan ($2\frac{1}{2}$ km) verta. Markku siitä suuttui ja teki toisen kiusalla talonsa nykyisen Ylitalon paikalle, johon ei ole kuin noin puolentoista sataa sylvä Alatalosta. Siitä syntyi veljesten välillä niin kova riita, että toimiessaan pelloilla oli heillä aseet mukana. Kerran kun veljekset olivat yhdessä rahenuotan vedossa, iski Markku veljeään tarpoimella, niin että hän kuoli. Hänen ruumiinsa löydettiin sitte Hepolammien rannalta.» *)

*) Jalkanen: Rautalammin vanhan hallintopitäjän historia.

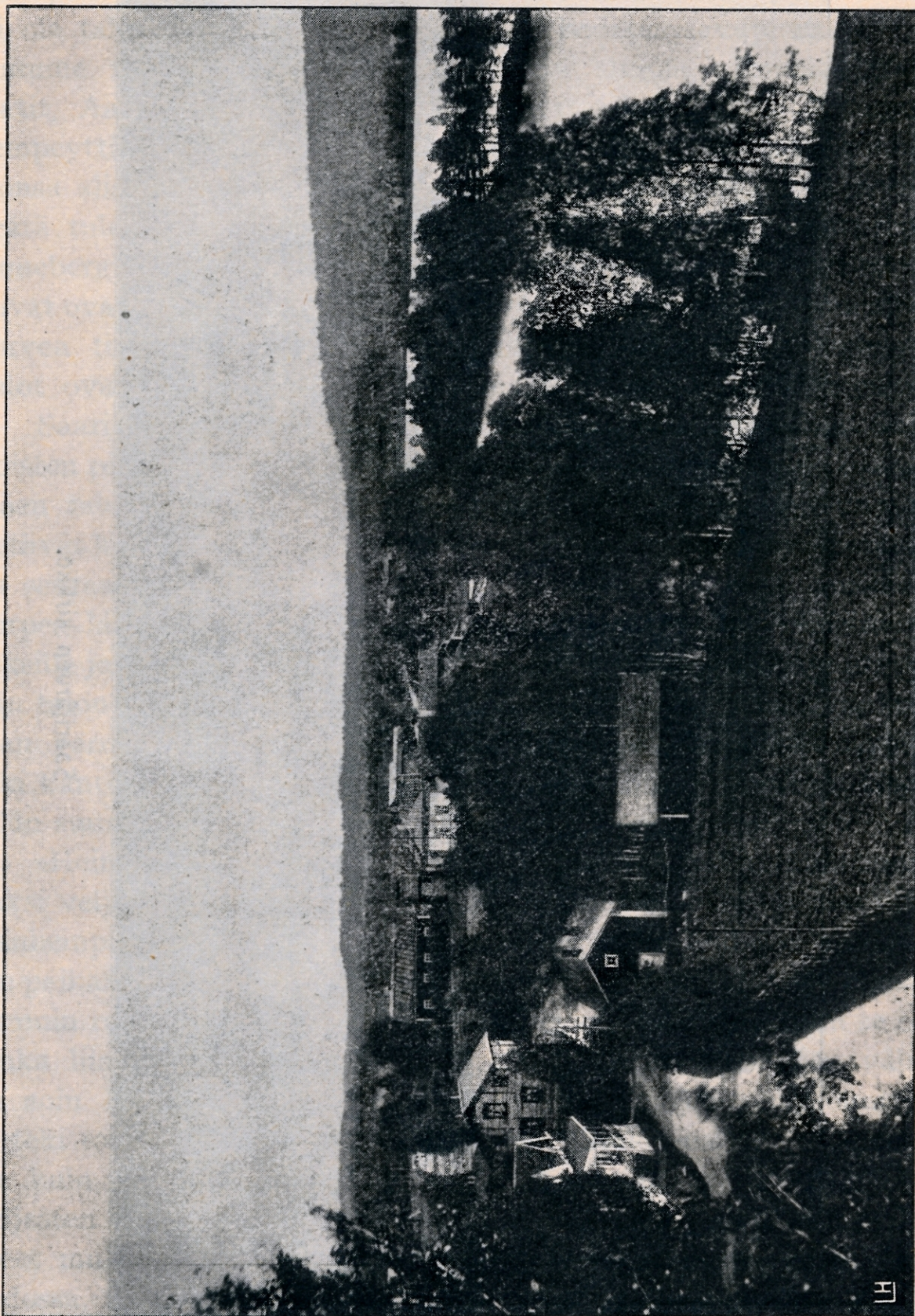


Saarijärven kirkko.



Palvasalmi (Saarijärven kirkonkylä).

V. 1628 erotettiin Saarijärvi kappeliseurakunnaksi. Erään tiedon mukaan oli täällä jo v. 1560:n tienoilla jonkun yksityisen



Palvasalmi (Saarijärven kirkonkylä).

aatelismiehen rakennuttama kirkko. Mutta toinen kertomus tietää, että kappelin asukkaat v. 1628 rakensivat itselleen kirkon.

Kun se oli lähellä Palvasalmea, joka yhdistää Lumperoisen ja Saarijärven toisiinsa, sanottiin kappelia Palvasalmeksi. Vuodesta 1690 sitä ruvettiin nimittämään Saarijärveksi, mutta jo sitä ennen v. 1639 se Pietari Brahen antamalla kirjeellä oli julistettu itsenäiseksi kirkkoherrakunnaksi. Uusi kirkko rakennettiin 1694. Se oli Johanneksen nimikko ja oli käytännössä vuoteen 1848, jolloin nykyinen kirkko valmistui.

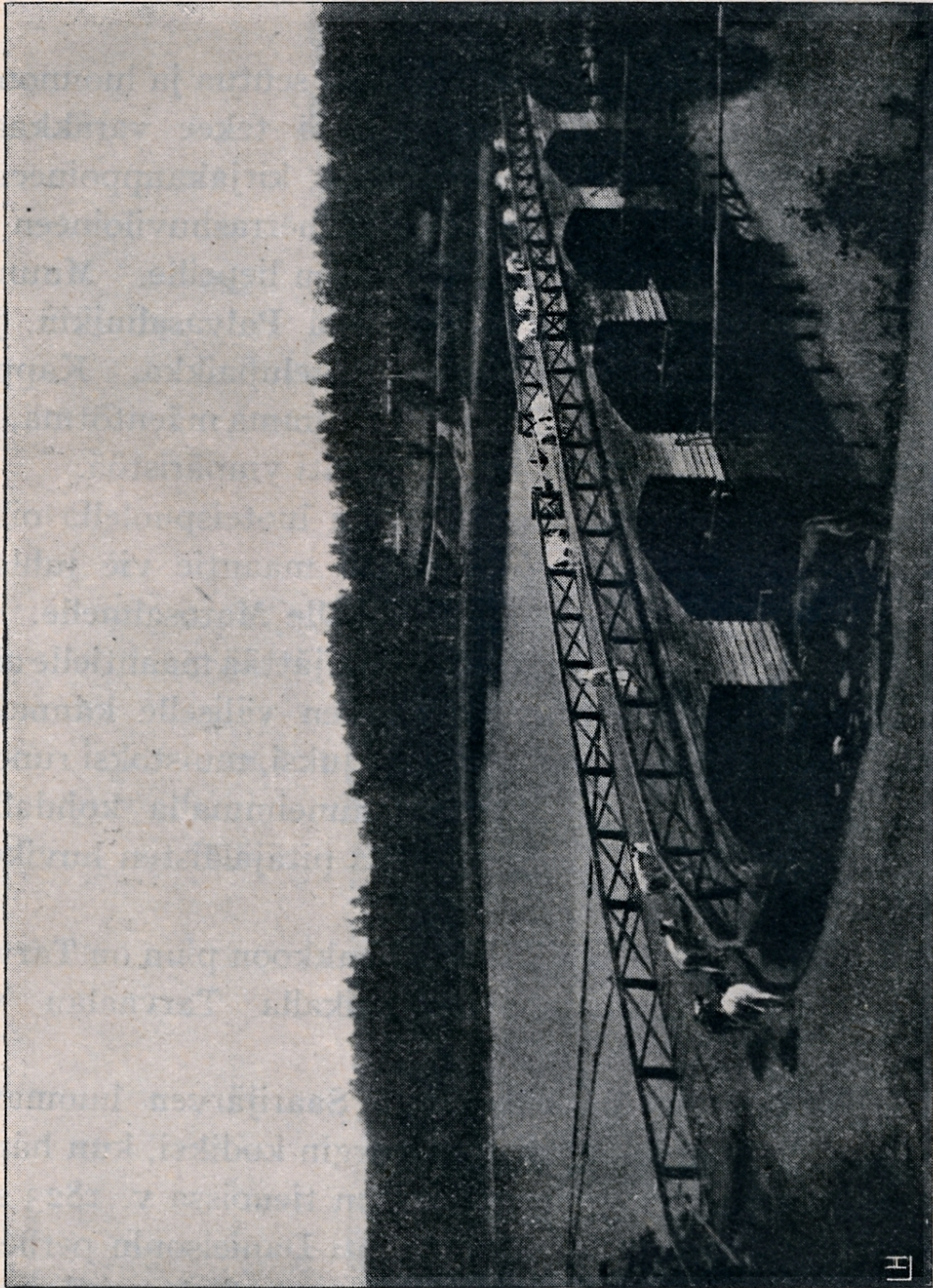
Kirkonkylän ympäristöt ovat viljeltyä seutua ja luonnon puolesta pitäjän kauneimpia paikkoja. Kylä tekee varakkaan ja sivistyneen vaikutuksen kauppapuoteineen, kirjakauppoineen, apteekkeineen, lääkäreineen, puutarhoineen, herrashuviloineen y. m. Se on rakennettu pitkälle harjanteelle ja sen liepeille. Muun kauneuden lisäksi sattuu kylän keskelle vielä Palvasalmikin, jonka silta on kesähelteellä mitä herttaisin oleskelupaikka. Kappaleen matkaa kylästä kohoaa sen koillispuolella tumma mäentörmä, Herämäki, josta voi nähdä koko kylän ja laajalti ympäristöä.

Kirkonkylän harju muodostuu kylän luoteispuolella oikeaksi »Saarijärven Punkaharjuksi», jota pitkin maantie vie juhlallisen petäjikön keskitse kauniille lauttauspaikalle Matosalmelle. Pieni metsälampikin on sattunut petäjikköön ja jättää maantielle ainoastaan kapean tilan lammen ja Saarijärven väliselle kannakselle. Paikkaa on alettu kutsua Runebergin harjuksi, muistoksi runoilijan oleskelusta näillä seuduilla. Harjun kauneimmalla kohdalla on Mannila niminen talo ja salmen rannalla pitäjäläisten huvikenttä, Matoranta.

Noin 7 kilometrin päässä kirkolta kaakkoon päin on Tarvaalan maanviljelyskoulu luonnonihanalla paikalla Tarvaalan virran varrella.

Mutta vielä on meillä näkemättä Saarijärven huomattavin merkkipaikka, se talo, joka tuli Runebergin kodiksi, kun hän nuorena elämänhaluisena ylioppilaana joulun tienoissa v. 1823 saapui kotiopettajaksi Saarijärvelle, ruunuvouti Danielsonin perheeseen. Se oli mainitun perheen omistama Kalmari, Kalmarijärven rannalla noin 18 kilometrin päässä kirkolta Karstulan tien varrella. Sinne mennessämme sivuutamme Kolkanlahden, jossa Runebergin aikana asui kapteeni af Enehjelman perhe, toinen niistä kahdesta, joihin nuori ylioppilas otettiin yhteiseksi opettajaksi ja jonka kodissa hän siitä syystä asui toisen puolen täällä-oloaikaansa. Lahden

pohjukassa poikkeaa valtatiestä syrjätie Saarijärven pappilaan, joka sekä asemaltaan että rakennukseltaan lienee Suomen koimeimpia pappiloita vanhan, arvokkaan puutarhansa keskellä Saarijärven rannalla. Tässä pappilassa syntyi 27 p. jouluk. 1737 Mathias Calonius, josta sitten kasvoi eurooppalaisen maineen saa-

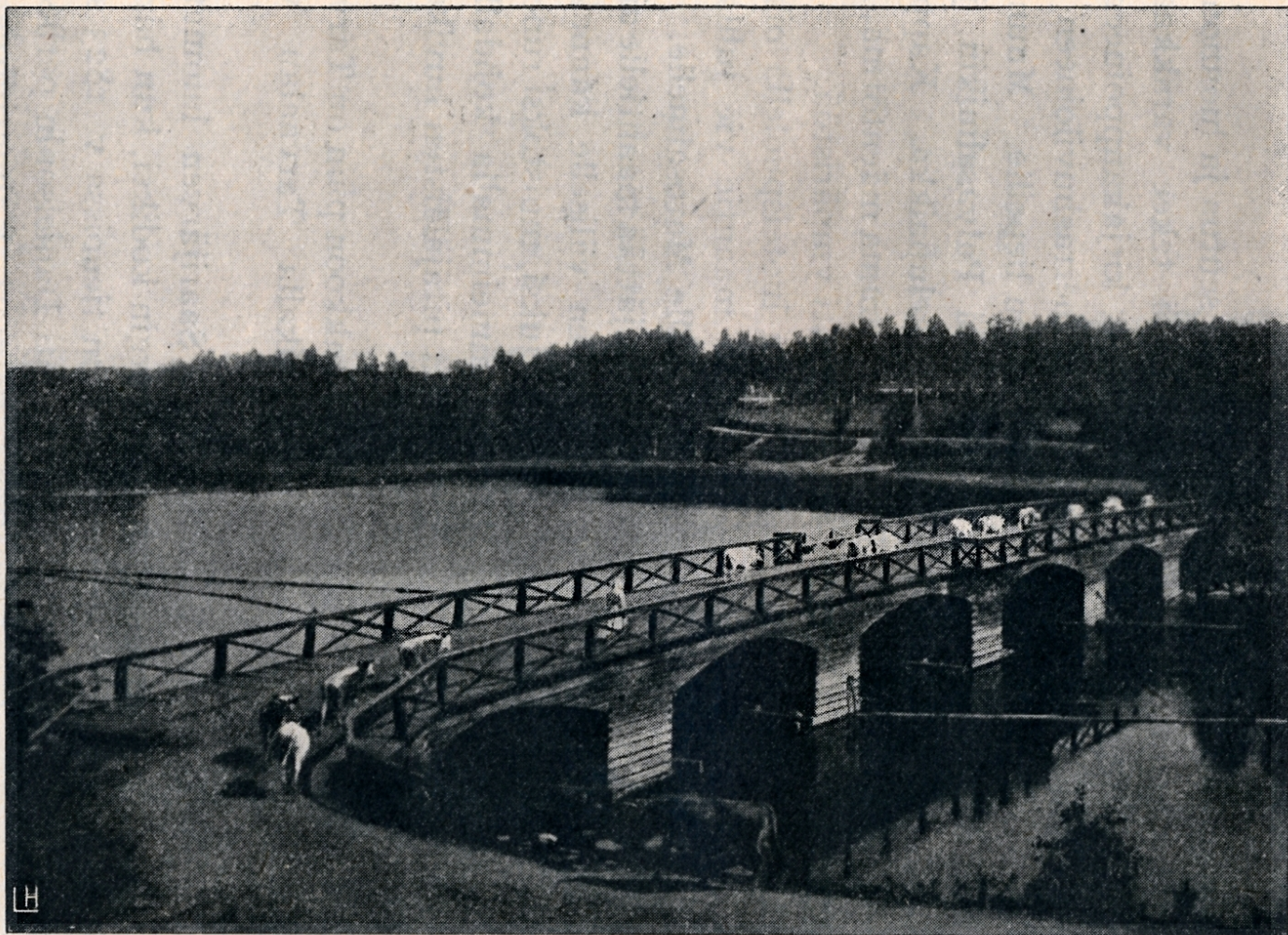


Tarvaalan silta.

vuttanut lainoppinut, Suomen ensimmäinen prokuraattori ja sen nykyisen hallituslaitoksen suunnittelija. Kun jatkamme matkaamme Kolkanlahdelta eteenpäin, on edessämme yksitoikkoinen metsätaival, jossa muunmuassa sivuutamme Saarijärven entisen reservikompanian kasarmin ja harjoituskentän. Kun metsä vih-

doin avautuu, on edessämme viljelty lakeus Kalmarijärven luona. Siinä on Kalmarin kylä. Aivan maantien vieressä on vanha Kalmari niminen talo, jonka ulkoasu vielä osottaa vanhaa herraskartanoa. Sen vanhanaikuiset huoneet ovat vielä samat kuin Runebergin aikana, mutta siinä, missä pihaa ennen koristi lehtokäytävä, on nyt pelkkä nurmi. Rakennusten takana on pienen lammen rannalla puoliympyräinen ruohopenkki, jonka Runeberg on tehnyt. Kuka tämän talon silloisista asujista aavisti, mitä oli kerran tuleva tuosta vallattomasta ylioppilaasta, ja minkä syvän jäljen oli jättävä hänen sieluunsa ja sitte koko hänen runouteensa huoleton oleskelu Saarijärven salomailla. Kuka aavisti, että tämä oleskelu oli hänestä kasvattava *suomalaisen* runoilijan!

Ennenkuin jatkamme alottamaamme tietä Karstulan puolelle, poikkeamme vasemmalle sille tielle, joka vie Myllymäelle päin, ja saavumme Saarijärven ja Karstulan äsken syntyneeseen tytärpitäjään Pylkönmäelle.



Tarvaalan silta.

Pylkönmäki

Pylkönmäki (Laukaan kihlakuntaa, asukkaita noin 2,400) on pienoinen pitäjä Saarijärven länsi- ja Karstulan eteläpuolella, muodostettu hiljakkoin näiden pitäjäin syrjäkulmista. Myllymäen asemalta on sen kirkolle kolmisenkymmentä kilometriä. Se on yksitoikkoista erämaan seutua, jossa hiljakkoin raivattu maantie kulkee linjasuorana läpi laajain korpimaiden ja »nevain».

Pitäjän keskellä on vähäläntä Karankajärvi, jonka ympärillä viljelykset ja talot sijaitsevat mäkien törmillä ja viettävillä rin-teillä. Idän puolelta tulee siihen Karankajoki parin vähäisen järven kautta ja lännen puolelta Vihannin joki, joka tuo vettä vähäisestä järvijaksosta juuri Hämeen vedenjakajan luota Pohjanmaan rajalta (Salmijärvi, Riesimen järvi ja Vihannin järvi). Karankajärvestä vie vähäinen joki Hepolampeen, joka Heijosten kosken kautta purkautuu itään päin ennen mainittuun Filipposten virtaan Saarijärvelle. Pitäjän lounaiskulmalla on vähäisiä metsä-järviä (Iso Hirvijärvi, Kiminkijärvi), jotka laskevat etelää kohden Multian kautta Keuruun reittiin.

Pylkönmäen vaatimaton, yksinkertainen ja suorasukaisuudessaan herttainen kansa asuu vähäisissä taloissaan ja torpissaan syrjässä suuren maailman hyörinästä. Tämä on sitä »Saarijärven salomaata», josta Runeberg mahdollisesti on löytänyt esikuvan

Saarijärven Paavoonsa. Muun maailman koskenta ei ole vielä kansasta kuluttanut pois alkuperäisyyden leimaa ja esi-isien vaatimatonta jumalisuutta. Matkustajalla ei ole täällä juuri muuta mielenkiintoista, kuin se sydämellinen kädenlyönti, jolla seudun asukas toivottaa hänet tervetulleeksi.

Erämaa-aikana oli Karankajärvien ympäristö Saarioisten pitäjäläisten takamaata. V. 1858 annettiin pylkönmäkeläisille lupa oman rukoushuoneen rakentamiseen, ja v. 1864 valmistui tämä vaatimaton erämaakirkko tornineen, kelloineen. Jumalanpalveluksia pidettiin siinä 6:sti vuodessa. V. 1898 annetulla päätöksellä tehtiin Pylkönmäestä itsenäinen kirkkoherrakunta, mutta omaa kirkkoherraansa ei pitäjä vielä ole voinut saada, vaikka uusi, vaatimaton, mutta ajanmukainen pappilakin kirkon vieressä jo häntä odottaa.

Kirkon äärellä on pieni, harmaa kirkonkylä. Sillä on oma viehätöksensä, jollet suuria vaadi. Karankajärvi tuolla alempana antaa maisemalle koko lailla somuutta, ja kirkon portailta voit nähdä miltei koko pitäjän, kun se mäen törmillä ja laaksoissa lekottaa paikoin kohottaen näkyviin viljapellon, paikoin metsään upoten. Metsän kätöksessä kylän alapuolella on pienoinen hautausmaakin puuristineen tai perin alkuperäisine kivipatsaineen. Vähäläntä saha ja mylly metsän helmassa hautausmaan tuolla puolen on Pylkönmäen oloissa suuri teollisuuslaitos.

Pylkönmäeltä vie oikotie Karstulan tielle Kalmarin lähelle. Suuntaamme nyt kulkumme sinne. Kalmarin koillispuolella käyvät maat yksitoikkoisiksi, Pohjanmaan tuntu alkaa olla vastassamme. Mutta vielä kerran tahtoo Keski-Suomen luonto näyttää lumoustaan ja avaa eteemme Karstulan maisemat.

Karstula

Karstula (Laukaan kihlakuntaa, alaltaan 1,547 km², asukkaita noin 8,700) on alaltaan Keski-Suomen ja koko Hämeen suurin pitäjä. Se on maakunnan luoteisia rajapitäjiä Pohjanmaata vastassa Suomenselän ja Hämeen vedenjakajan yhtymäkohdan tienoilla. Karstulan vedet muodostavat Saarijärven reitin ylimmän osan. Tämän reitin alkuna on joukko vähäisiä lammia ja jokia, jotka Suomenselältä tullen laskevat Kyyjärveen, joka on peninkulman pituinen ja 3 kilometrin levyinen, suoperäisten rantain ympäröimä järvi Karstulan pohjoisosassa 140 m. merenpinnan yläpuolella.

Kyyjärven laskujoki muodostaa vähäisen Kiminkijärven ja Pitkänkosken sekä purkautuu Pääjärveen, jonka rannalla Karstulan kirkko on. Tähän järveen tulee pohjoisesta vähäinen Haapaoja, idästä Pirttijoki ja Korpisen joki sekä lännestä Vahankajoki Vahankajärvestä, johon taas kerääntyy vesiä useista järvistä ja joista Hämeen vedenjakajan ja Suomenselän yhtymäkohdalta. Pääjärvi, jonka rannat ovat kiviset ja kolkonlaiset, paikoin männikön, paikoin koivikon verhoamat, laskee tyynen virran, Konveroisten kosken kautta etelään päin kauniiseen Hepolampeen, johon tulee lännen puolelta toinenkin lisä ennenmainitusta Karankajärvestä Pylkönmäeltä. Jyrkän Heijosten kosken kautta syöksyy reitti alas Filipposten virtaan Saarijärven rajalle ja siitä edelleen, niin kuin näimme retkeillessämme viimeainitussa pitäjässä.

Karstula on täynnä rämeitä, vähä viljelty ja harvaan asuttu. Sen luonto on väliaste Pohjanmaan ja Keski-Suomen välillä, pohjalaisen mielestä Keski-Suomea, keskisuomalaisen silmissä melkein Pohjanmaata. Pinta on tasaisempaa, vesiä vähemmän kuin Saarijärvellä, maantie käy pitkin yksitoikkoista kangasta, jota kulovalkeat ja tukkilaisten kirves ovat raiskanneet. Kyyjärven seutu on jo selvää Pohjanmaata sekä luontonsa että väestönsäkin puolesta.

Muussa osassa pitäjää on väestö keskisuomalaista heimoa, hiljaista, voimakasta ja vakavaa kansaa. Sukutarinat tietävät täälläkin viittoa Savosta tulleisiin kanta-isiin, vaikka seutu eräkautena oli hämäläisten (Saarioisten ja Kulsialan miesten) takamaata.

»Asutuksen ensi vuosina kulki eräs äiti poikineen Karstulan vesireittiä ylöspäin. He olivat kotoisin Mikkelin Pölkistä ja olivat tulleet erämaahan etsimään itsellensä uutta asuinpaikkaa. Noustuaan vastavirtaa aina Säynätlammille, missä lähteet jakaantuvat kahtaalle, palasivat he takaisin sinne, missä on nykyinen Pölkin talo, sanoen: tässä on kalainen järvi, tehdään tähän talo. Yövytyänsä ensin mantereen niemessä, oli heille unessa ilmoitettu, ettei heidän pitänyt tehdä taloansa siihen koivikkoon, vaan vähän etelämmä siitä, siellä se menestyisi hyvin. He tottelivat neuvoa ja rakensivat talonsa nykyiselle Pölkin paikalle. Talo on vieläkin saman suvun hallussa; viidestoista polvi Pölkkiä sanotaan siellä nykyään asuvan. Tuonoisina vuosina oli muutamalla Pölkin

isännällä ollut omituinen ja hauska kohtaaminen. Käydessään Mikkelin markkinoilla oli hän joutunut puheisiin erään Mikkelin puolen isännän kanssa, ja kun siinä tarinoidaan, niin selviääkin heille, että he ovat samaa sukujuurta. Tuo toinen isäntä oli, näet, Mikkelin Pölkistä kotoisin. Ja mikä omituisinta, tämäkin tunsi tuon vanhan tarinan äidistä ja pojasta, jotka heidän talostaan olivat ennen muinoin lähteneet Hämeen erämaalle.» *)

Karstulan Noposen suku on kotoisin Juvan Nopolasta. Kimingin Möttöset ovat alkuisin Karjalasta. Muhosen suku kuuluu



Karstulan tappelutanner.

tulleen Rantasalmen Muhosesta. Karttuset ovat peräisin Hirvensalmelta.

Karstula on tunnettu Suomen sodan historiasta. Pitäjän läpi käy maantie, joka vie Jyväskylästä Kokkolaan. Kesällä 1808 liikkui täällä venäläisiä joukkoja pyrkien tätä tietä etelä-Pohjanmaalla olevien suomalaisjoukkojen selän taakse. Sitä estämään oli lähetetty pieni suomalainen osasto sen Otto v. Fieand-

*) K. J. Jalkanen, ennen mainittu teos.

tin johdolla, josta Runeberg antaa Tarinoissaan niin myötätuntoisen kuvan. Suomalaiset liikkuiivat täällä kesäkuun alusta elokuun loppupuoleen väijyen ohikulkevia venäläisiä ja siepaten heiltä ruokavaroja. Kerran oli venäläisten ylipäällikkökin, Kamenski, Möttösen luona joutumaisillaan heidän vangikseen. Elokuun 21 p:nä oli taistelu Karstulan kirkolla. Fieandtin johdolla otteli siinä 1,253 suomalaista 3,000 venäläistä vastaan, joita johti Vlastov. Fieandtin miehistä herätti erityistä hnomiota eräs Stenfelt, joka seisoi vihollisten maalitauluna tuimassa luotisateessa. Kun luodit vinkuivat ohi, maaliinsa osumatta, luulivat Stenfeltin kumppanit, että hän oli lappalaisen poika tai lappalaisen noituma. Lopuksi oli Fieandtin väistyminen ja peräytyminen Kokkolaan päin. Kuka ei tuntisi tätä peräytymisretkeä Vänrikin Tarinoista. Kuka ei olisi hengessään nähnyt tuota ruoska- ja piippu-urhoa, kun hän

»hatun painoi alemmaksi,
muuttui muita lauhemmaksi.»

»Möttöseen näin ratsasti,
satulaan vaan tuijotti,
piti kättä povessansa,
muistanut ei piippuansa.»

»Mitä silloin miettikään,
sit' ei tiennyt yksikään,
neuvotella yksin mahtoi,
väki kulki, kuinka tahtoi.»

Seudun asukkaat olivat niiden kolmen kuukauden aikana, jona sodan kauhut liikkuiivat heidän nurkillansa, alituiseissa vaarassa. »Seurakunnan kappalaista Valdénia, joka sitte kuoli Laukaan ro-vastina, syytettiin vakoojaksi ja töin tuskin hän pääsi rangaistuk-sesta. Ennen Karstulan tappelua oli Fieandt käskenyt papin viedä perheensä ja omaisuutensa kätköön, jos tahtoi välttää niiden hä-viötä. Pappilasta lähti kaikki väki pakoon Pääjärven luodoille. Valdénin silloin 7-vuotias poika on muistanut sen päivän elinkau-tensa. Paettaessa annettiin hänen kannettavakseen talon seinä-kello, jonka lyöttimiä hän soitteli mennessään, ja oli se pakomatka hänen mielestään sangen hupaisa. Luodoilta kuunneltiin koko

päivän kanuunain ja pyssyjen pauketta. Kotiin palattua nähtiin huoneet läpi ammutuiksi monesta kohden.» *) — Eri paikoissa — varsinkin Kiimingin kylässä sekä Lintulahden (Kyyjärven rannalla) ja Möttölen välillä — tapaa vieläkin pattereita muistoina tästä sodasta, josta seudun asukkaat sitä paitsi tietävät paljo kertoa. Myöskin näytetään erästä vanhaa tykinkuulan lävistämää latoa.

Karstula, joka ennen kuului Saarijärveen, tehtiin v. 1775 kappeliksi. Jo samana vuonna oli kirkkokin valmis. Kappelissa oli silloin 5 kylää ja 500 asukasta. Alussa pidettiin jumalanpalveluksia täällä joka kolmas pyhä ja kappalainen asui Saarijärvellä. V. 1779 sai Karstula oman pappinsa ja v. 1814 saatiin lupa uuden kirkon rakentamiseen. Tehtiin itsenäiseksi kirkkoherrakunnaksi v. 1858. Nykyinen kirkko, puusta tehty, valmistui v. 1853. Se on tilava ja soman näköinen. Alkuvuodesta 1905 hankittiin tähän kirkkoon Pekka Halosen maalaama alttaritaulu, joka esittää Vapahtajan saarnaamassa veneestä rannalla oleville kuulijoilleen.

Kirkonkylän seudut avat viljeltyjä aukeita, muu osa pitäjää enimmäkseen salomaata. Itse kirkonkylä on hyvin rakennettu. Siinä on apteekki, postikonttoori, telefoonilaitos ja kauppapuo- teja y. m. Laaja näköalapaikka on Muhoksen kallio kylän äärellä.

Täällä etäällä suurista liikeväylistä ei ole nykyään mitään sanottavaa teollisuuslaitosta sen jälkeen kuin v. 1898 lakkautettiin Kimingin vanha rautatehdas, joka oli ollut toimessa vuodesta 1839 asti.

Karstulan pohjoispuolinen naapuripitäjä on

Kivijärvi (Laukaan kihlakuntaa, alataan 1,378 km², asukkaita noin 5,700), kaunis, täydellinen erämaapitäjä suuren Kivijärven ympärillä.***) Sekin on rajapitäjä Pohjanmaata vastassa, kuten Karstula, mutta luonnoltaan paljo keskisuomalaisempi kuin tämä. Avara Kivijärvi on kaunis vesiallas Kivijärven reitissä, joka on luoteisin haara suurta Viitasaaren reittiä. Tämän haaran alku on Elämäinen ja Salamajärvi sekä joukko muita vähäisiä vesiä Suomenselän rinteillä maakuntamme luoteisessa nurkkauk-

*) A. V. Lindgren: Hämeenmaa.

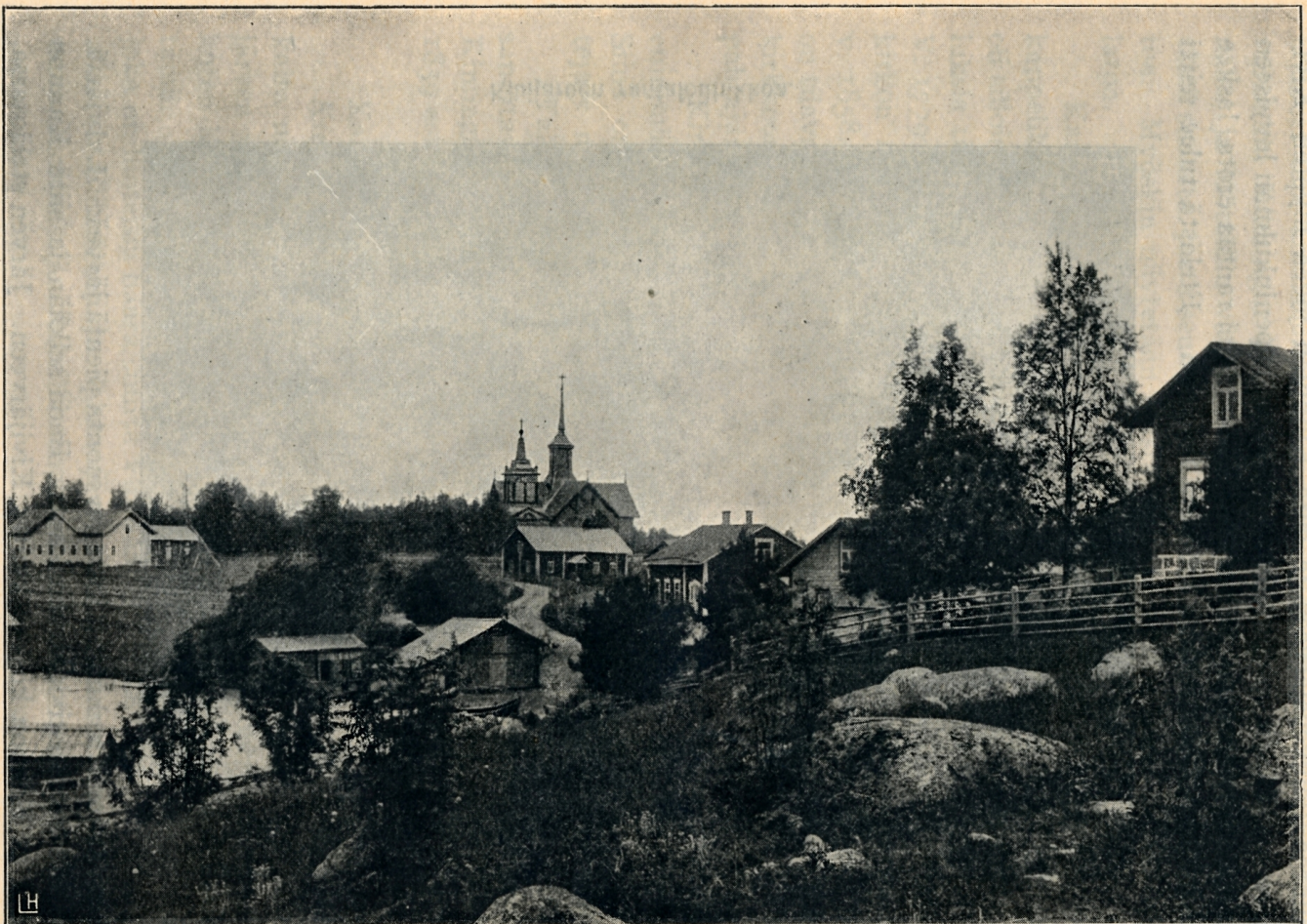
**) Kivijärven kuvia ks. edellä Hangaslahti Kivijärvellä (s. 21). Kivijärven kuvat ovat hra E. Lyytisen ottamat ja käytettäväksemme antamat.

sessä. Suomaiden kautta laskevat ne Valvattijokea myöten itäistä suuntaa Poikkeusjärveen ja siitä Kinnulan jokea myöten Kivijärveen. Tähän 5 peninkulman pituiseen ja peninkulman levyiseen ulappaan, jossa silmä pitkin päin katsoessa ei rantaa erota, laskee eri puolilta suuri joukko vähäisiä lisävesiä. Etelästä tulee reitti

Kalavastingin kulmalta, jossa on monta pientä järveä: Lylyjärvi, joka laskee Vastinkijärven kautta Enon selkään ja siitä Kannon selän ja Kannon kosken kautta Kivijärveen. Järven eteläosassa, Lintuselässä, on keskellä aavaa ulappaa kaunis Lintusaari, johon tavallisesti kirkkomatkalaiset poikkeavat levähtämään 2—4 penin-



Kivijärven rantalouhikkoa.



Kivijärven kirkonkylä.

kulman pituisella venematallaan. Kivijärven eteläpäästä vie Patmon koski kilometrin pituiseen Patmojärveen, josta kaunis Naisvirta vie Syvän järven ja lyhyen salmen kautta Pudasjärveen. Siitä laskee Hilmon joki voimakkaan Hilmon kosken kautta Vuosijärveen, joka on Viitasaaren pitäjää.

Kivijärveläisistä on naapureilla se käsitys, että he ovat lappalaisten jälkeläisiä, ja lappalais-aikoja muistuttaa täällä eräs luola lähellä sitä kohtaa, missä kirkolta Karstulaan vievä tie kulkee Hannon salmen poikki komeita kivisiltoja pitkin. Kansanpuhe tietää lappalaisten säilyttäneen tässä luolassa kalastustarpeitaan. Täällä erämaiden sydämessä, vaikeakulkuisten taivalten takana ovat kivijärveläiset eläneet omaa elämäänsä korven kuokkijoina, viljelyksen etuvartijoina. Kaukainen Jyväskylä, jonne harvoin pääsee, on heidän mielestään suuri maailmankaupunki palatseineen, ihmeineen. Kun päiväpaisteisena kesäiltana istut veneessäsi jylhän salojärven selällä ja näet lohien loiskivan korkeita ilmahypyjään ympärilläsi sekä korkeasarvisen hirven kenokaulaisena katoavan metsän pimentoon, niin tunnetpa tosiaan siirtyneesi takaisin erämiesten aikoihin.

Eräretkeläiset olivat näillä tienoin Pälkäneen, Hauhon, Saarioisten ja Padasjoen miehiä. V. 1625 oli Kivijärvellä 6 taloa, ja ne rakensivat silloin itselleen rukoushuoneen samalle paikalle, missä pitäjän nykyinen kirkko seisoo. Paikka valittiin muka sillä tavoin, että erästä saaresta lähetettiin kukko purjehtimaan hirren päällä. Hirsi pysähtyi Kukonniemeen ja saari oli äskenmainittu Lintusaari. Kukko ja hirsi kuvattiin sitte kirkon seinään. Uusi kirkko rakennettiin v. 1652 ja Viitasaaren papit pitivät siinä joka viides pyhä jumalanpalveluksia. Kivijärvellä oli silloin 15 taloa. Vasta v. 1697 saivat kivijärveläiset oman papin, mutta tämä — Mathias Strannius nimeltään — tuli pian emäseurakunnan, Viitasaaren, kappalaiseksi, jonka jälkeen kivijärveläisten taas oli vaikea — palkan pienuuden takia — saada omaa sielunpaimenta. Uusi kirkko rakennettiin v. 1777 ja jo sitä ennen v. 1750 oli Kivijärven rukoushuonekunta tullut Viitasaaren kappeliksi, mutta vasta 1833 vapautettiin kappelilaiset velvollisuudesta ottaa osaa Viitasaaren kappalaisen palkkaamiseen. V. 1858 erotettiin Kivijärvi itsenäiseksi kirkkoherrakunnaksi. Nykyisen kirkon rakensi v. 1874 kuuluisa kirkkojen tekijä Kuorikoski. Se on erittäin kauniilla

paikalla kylän keskellä kapealla niemimaalla. Tapuli on vanhempi, rakennettu v. 1824.

Kirkonkylän pohjoispuolella on kaunis Linnamäki, josta on ihana näköala kahden puolen Kivijärven saarekkaille selille. Uusi aika on jo tännekin tuonut postitoimistot, apteekit ja telefoonit.

Kun matkustaa Kivijärven kirkolta pohjoista kohden pitkin maantietä, joka seuraa järven länsirantaa, kohtaa 5 kilometrin päässä kirkolta tien varrella korkean mäen, Vietsaaren kallion,



Korvenkuokkijoita Kivijärveltä.



Verkkomestari Kivijärveltä.

jolta on suuremmoinen näköala laajaan ympäristöön. Tie jatkuu pohjoiseen päin Kinnulaan, joka on Kivijärven pohjoispään ja Poikkeusjärven ympärillä. Kinnula on rukoushuonekunta, jonka rukoushuone (kuva s. 7) on rakennettu v. 1866. Kivijärven papit käyvät siinä pitämässä jumalanpalveluksia. Onhan sentään toistakäydä kirkkoa omassa kylässä kuin lähettää — niinkuin ennen vanhaan kuuluu olleen tapana — 3 tynnyrin viljapalkalla mies Rautalammin kirkkoon kuulutuksia tietelemään.

Tie, joka tästä vie Pohjanmaan puolelle, ei sovellu meidän retkeemme. Sen sijaan palaamme kappaleen matkaa etelää kohden ja poikkeamme sitte sille uudelle tielle, joka vie kauniin Saarisalmen poikki Kivijärven koillispuoliseen naapuripitäjään Pihtiputaalle.

Pihtipudas

Pihtipudas (Laukaan kihlakuntaa, alaltaan 1,146 km² asukkaita noin 5,000) on Hämeen pohjoisin pitäjä, laaja mutta harvaan asuttu erämaakulma. Se on jylhää ja kolkkoa, mutta omalla tavallaan luonnonihanaa seutua. Täällä on Viitasaaren vesireitin alku Hämeen pohjoisimmassa sopukassa. Suomenselän riinteiltä valuu vettä lammista ja puroista 16 kilometrin pituiseen Muurasjärveen lyhyen joen kautta, jonka ympärillä on Alvajärven kyläkunta. Alvajärvestä vie pieni Putaan joki eli Heinäjoki Kolimaan. Heinäjokeen liittyy toinen pienempi vesireitti koilliselta suunnalta. Se alkaa Suomenselän rinteiltä Liittoisjärvestä, joka Liittoisjoen kautta purkautuu Elämäjärveen ja siitä edelleen Kortteisen ja pienen Korteiskosken kautta Saanijärveen, josta Saanijoki vie Heinäjokeen ja Kolimaan. Kolima, jonka eteläosa on Viitasaaren puolella, on kolkkorantainen saarekas järvi, jonka pohjoinen ja eteläinen ranta ovat tiheään asutut. Pitäjän itäinen puoli on Savon luontoista korkeine mäkineen ja avaroine näköaloineen. Koliman itäpuolella on korkeat Kanalan mäet. Muita näköalapaikkoja on »Pihtiputaan Punkaharju», 4 kilometrin pituinen harju Koliman rannalla kirkon eteläpuolella.

Koliman nimi kohtaa meitä jo kaukaa keskiajan usvasta, sillä Kolimakoski merkitään Pähkinäsaaren rauhankirjassa (v. 1323) yhdeksi niistä paikoista, joiden kautta Ruotsin ja Novgorodin välinen raja pantiin käymään. Erämaa-aikana kuului Pihtiputaan seutu Jämsän, Pälkäneen, Padasjoen ja Saarioisten taloille. V. 1783 valmistui Pihtiputaan kirkko. Seutu kuului Viitasaareen, jonka papit sitte pitivät tässä kirkossa jumalanpalveluksia joka kolmas pyhä. V. 1799 asetettiin tänne oma saarnaaja ja v. 1833 vapautettiin Pihtiputaan asukkaat velvollisuudesta ottaa osaa Viitasaaren kirkon rakentamiseen. Pihtipudas tuli näin kappeliksi ja tehtiin v. 1863 itsenäiseksi kirkkoherrakunnaksi. Nykyinen kirkko on vanhasta korjattu. Se on Heinäjoen rannalla edistyvässä kirkonkylässä.

Saaninkoskelle perustettiin v. 1845 rautasulatto, joka v. 1873 lakkautettiin.

Viitasaari (Laukaan kihlakuntaa, alaltaan 1,222 km² asukkaita noin 10,000) on kaunis pitäjä suuren Keiteleen ympärillä. »Viitasaarella näemme» — innostuu muuan kirjoittaja sanomaan — »sen, mikä sisämaamme luonnossa on hienointa, sopusointuisinta ja ihaninta. Keski-Suomen maisemien ehjyys, niiden idyllisyys, maa- ja järvimaisemien taiteellinen sopusointuisuus ovat täällä saavuttaneet huippunsa. Nämä maisemat» — jatkaa sama kirjoittaja — »herättävät mielessä jalostavia ja tyyniä tunteita, jotka aina säilyvät mielessä, kun niitä kerran on päässyt näkemään: kun on saanut soudella Keitelettä, astua maalle Viitasaaren kirkkorannassa, kiivetä sen lehtoisille kukkuloille ja reippaana matkailijana nousta tapulin huippuun ihailemaan Keiteleen suuria maisemia. Keitele se juuri onkin, joka tekee Viitasaaren niin kauniiksi. Se jakaa Viitasaaren aivan kahtia, tunkeutuu kaikkialle sen saloihin, jättää saaria ja kapeita niemiä omaksi kaunistukseksi, jättää niiden rantamille kauniita kallioita, riippakoivuja ja lakkapääpetäjiä, jotka sen pintaan kuvastuvat.» *)

Keitele on koko pohjois-Hämeen suurin järvi, pinta-alaltaan 681 km². Se on täynnä erikokoisia saaria, jotka yhdessä pitkään kallioisten niemien kanssa jakavat sen eri osiin. Tähän keskustaaseen valuu lisävesiä kaikilta puolilta. Pohjoisesta tulevat äskenmainitut Pihtiputaan vedet Kolimajärvestä, jonka eteläpää on Viitasaaren puolella. Kolimajärvestä tullaan Keiteleeseen kauniin koski- ja järvi-sarjan kautta: Kärnäkoski, Kärnäjärvi, Kellan koski, Kellan järvi, Taikinaiskoski, Ilmojärvi, Ilmocoski, Kymön järvi, Kymön koski, Keitele. Kosket ovat yleensä vähäiset. Järvet ovat kalliorantaiset. Ilmojärvi muistuttaa jyrkkäin pystysuorain kalliorantainsa kautta Virtain kuuluisaa Torisevaa. Komea näköalapaikka on Kärnävuori jylhän Kärnäjärven itärannalla. Pohjoisessa näkyy Kolimajärvi, etelässä koko ylempänä mainittu koskien ja järvien jono sekä vielä pitkälle Keitelettä. Näköala on laaja ja kaunis, joskin seudun luonto on jylhä.

*) Keski-Suomi, matkaopas.

Viitasaaren kirkon kohdalla työntyy Keiteleeseen pitkä niemi, kärki etelää kohden, jakaen järven pohjoisen osan kahteen isoon lahtiulappaan. Luoteisempi ulappa on Keiteleen pohja, jonka erottaa muusta Keiteleestä saarijono, joka Viitasaaren kirkon kohdalla muodostaa salmien katkoman sillan rannalta toiselle. Keiteleen pohjaan laskee lännen puolelta Kivijärven reitti, joka saapuu Viitasaaren alueelle Vuosijärvessä. Siitä laskee voimakas, erittäin kaunis Huopanan koski (2,000 hv.) Muuruejärveen, joka on koko Keski-Suomen kauneimpia vesiä. Tästä vie Keihärin koski Keiteleeseen. Keihärin ja kirkon välillä on Pihkurin selkä niminen, tavattoman syvä ulappa, jonka muutamissa kohdissa (Solisniemen ja Pihkurin saaren välillä) on vettä 70—90 metriä.

Keitele työntää etelää kohden kaksi pitkää kärkeä, jotka kumpikin ovat Viitasaaren alueen ulkopuolella. Idän ja lännen puolelta saa tämä järvi lukemattomia lisävesiä vähäisistä joista ja järvistä. Idän puolelta tulee kokonainen vesireitti: Kotanen, Teurijärvi, Mäntyjärvi, Lahnanen, Suotajärvi. Se laskee Suovan lahteen, joka on kapea kaunisrantainen lahti, jonka Suovan niemi erottaa pääulapasta. Samaan lahteen laskee myös Vesijoki Vesijärvestä. Lännenpuolisista lahdista mainittakoon Niinilahti ja Ilmolahti, johon laskee Ilmojoki. Itse pääulapallakin on eri kohdissa eri nimensä: Hakkaran selkä Viitasaaren kirkon eteläpuolella, Suovan selkä Suovan niemen edustalla, Kokon selkä sen eteläpuolella y. m.

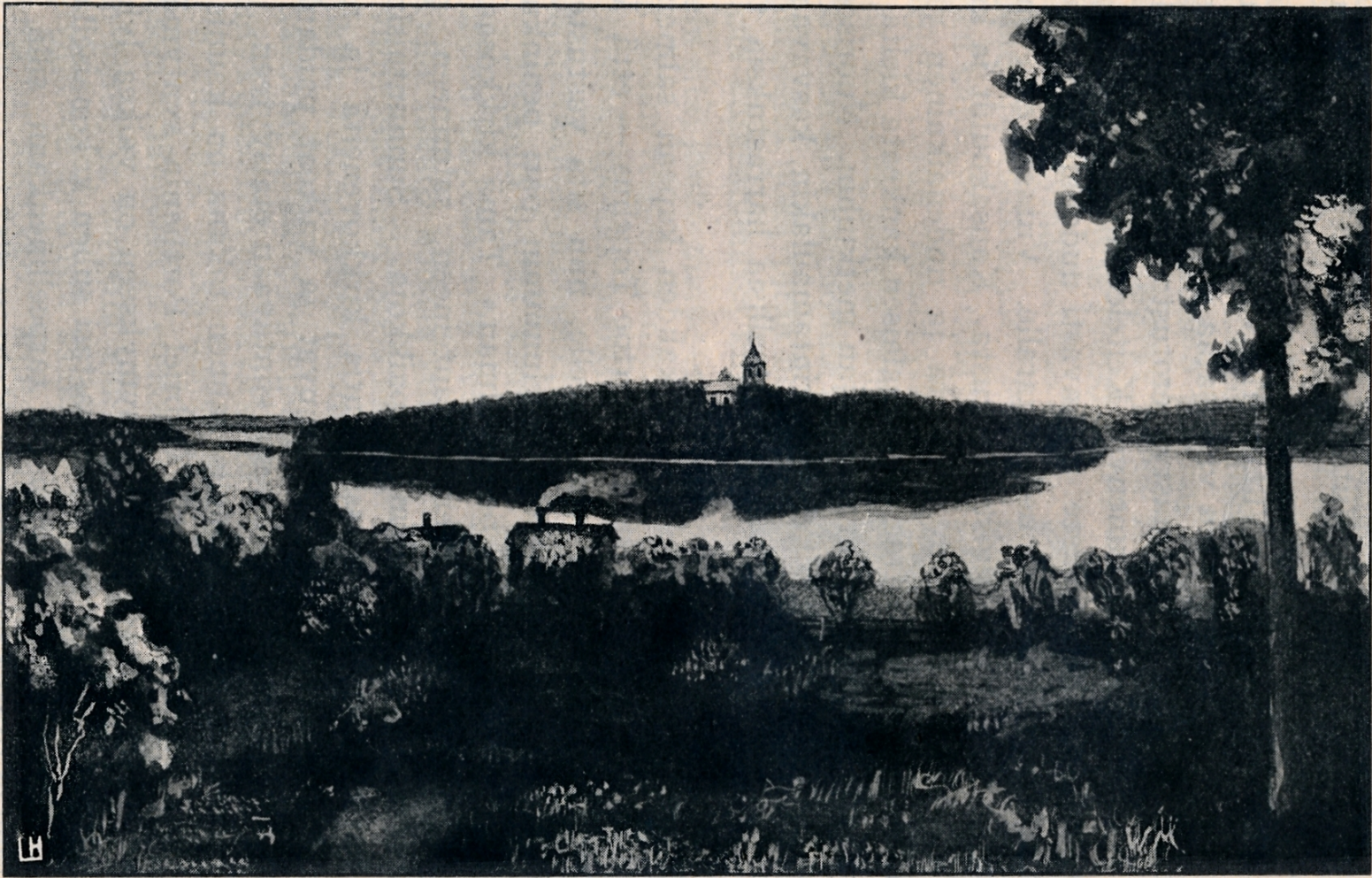
Keitele on kauvan ollut tunnettu muikuistaan. Kalastus on edelleenkin tuottava ja tärkeä elinkeino ranta-asujille. Vuotuinen muikun saanti on viime aikoina ollut noin 50,000 kiloa. Viitasaaren muikunmäti on tärkeä kauppatavara varsinkin Jyväskylän, Kuopion ja Mikkelin markkinoilla. Nuotanveto tapahtuu pääasiallisesti myöhään syksyllä. Silloin on vilkkautta Keiteleen vesillä ja rannoilla. Lahdilla kelluu veneitä. Miehiä ja naisia, nuottaesiliinat edessä, liikkuu vetopaikoilla kontit selässä, vakat sylissä. Niemien ja saarien rannoilla vilkkuu nuottatulia ja niiden ympärillä hyörii rantakalan keittäjiä, sillä rantakalan veroista ei ole kotokeitokset. Vähä väliä saapuu nuottaväen luo hurittajia, jotka tuovat mukanaan vehnäskahvit ja saavat vastalahjaksi annokset vastasaa- dusta veden viljasta. — Kalastuksen tärkeyttä Viitasaarella todistaa sekin seikka, että seudulla on perustettu erityinen kalastintehdas, jossa valmistetaan erilaisia kalanpyydyksiä.

Viitasaaren runsaista kala-apajoista ammentelivat ennen vanhaan lappalaiset. Muistona heistä on seudulla vielä »Lappalaisten apaja», »Lapin järvi» ja »Lappi». Solisniemellä, kirkolta luoteeseen, on tavattu lapinraunioita. Saman niemen kärjessä on veden rajassa omituinen litteä kallio, jolla lappalainen ennen vanhaan kuuluu purjehtineen tähän Pihkurin selän poikki. Yhtä taitavia vedellä liikkujia eivät varmaankaan olleet ne Padasjoen, Pälkäneen ja Hauhon miehet, jotka liikkuiivat näillä tienoilla erä kautena. Lienevätkö sitte ne kivimuurit, jotka vielä 1700-luvulla ympäröivät Vuosijärven linnavuorta, lappalaisten vai hämäläisten jättämät? Ja lienevätkö paikat sellaiset kuin Ilmokoski, Ilmojärvi ja Ilmolahti saaneet nimensä Hauhon Ilmoilan kyläläisistä. Kymön koski kuuluu saaneen nimensä Simo Kimistä, seudun ensimmäisestä asukkaasta.

Viitasaaren nimi oli ennen Keiteleen pohja ja joskus myöskin Viitasalo, ja kuului siihen nykyiset Viitasaari, Pihtipudas, Kivijärvi ja Konginkangas, jotka kaikki käsitettiin yhdeksi Rautalammin kyläkunnaksi. Tämä erotettiin sitte Rautalammistä ja muodostettiin Viitasaaren kappeliksi v. 1628 sekä itsenäiseksi pitäjäksi vuoden 1642 tienoilla. Turun silloinen piispa Iisakki Rothovius näyttää erityisellä innolla tätä asiaa ajaneen ja saaneen sen päätökseen huolimatta niistä pitkistä ja liikuttavista kirjeistä, joita Rautalammin kirkkoherravanhus Paavali Matinpoika lähetti Pietari Brahelle estääkseen seurakuntansa pienentämistä ja tulojensa vähentämistä. Ensimmäinen kirkko luullaan olleen noin 1593, toinen rakennettiin 1679 ja kolmas 1776. Nykyinen puinen ristikirkko on vuodelta 1878.

»Vielä sata vuotta sitte oli Viitasaaren seuduilla erämaan elämä täydessä vallassa. Pääelinkeinona oli kalastus ja kaskenpoltto. Kalakauppiaina olivat viitasaarelaiset hyvin tunnetut etelä-Suomessa. Nauriita kylvettiin huhtaan niin paljon, että joka taloon saatiin ainakin 20 tynnyriä (= 33 hl). Maanteitä ei ollut minkäänlaisia. Kylien kesken ja kirkolle kuljettiin kesäisin veneillä ja kaupunkiin ainoastaan jalan. Ei ole ihme, että erämaan vanhat uskot ja taiat ovat säilyneet Viitasaarella meidän aikoihin asti. Viitasaarella pidettiin henkien päiviä vielä muutamia miespolvia takaperin, ja kansa muistaa vielä niistä kertoa. Vielä 30 vuotta takaperin (nyt 50 vuotta takaperin) oli Viitasaarella ja Pihti-

putaalla Ukon vakka kansan muistissa. Eero Salmelainen mainitsee Viitasaarella Kimingin kylässä Keiteleeseen itäpuolella löytyvän kallion, jota kansa sanoo Tuohisvuoreksi siitä, että ennen mui-



Viitasaaren kirkon seutu.

noin vuoden tulosta tälle kalliolle tuohisissa kannettiin ensimmäiset, ennenkuin niitä ihmiset olivat ehtineet nauttia. Viitasaaren pitäjässä pistää Keiteleeseen länsirannalla pitkä niemi, Soskon

niemi, jossa muinoin kasvoi harvinaisen suuri kuusi, jota ympärillä asuvat pitivät erinomaisessa kunniassa ja jonka juurella kylän väen oli tapana uhrata ensimmäiset vuodentuloista ja syödä ruokauhri. Kuusella oli menestystä tuottava voima ja ennustustaito. Samallinen pyhä puu oli Viitasaarella Keiteleen länsirannalla Kajaman koivu.» *)

Jättiläisharppauksin on Viitasaari aivan viime aikoina uuden-aikaistunut ja se, joka puolen vuosisataa sitte muodosti itselleen kuvan tästä pitäjästä, hämmästyy erotusta nykyisen ja silloisen välillä. Nyt on hyvät kulkuneuvot Keiteleellä. Suolahdesta Keihärin koskelle saakka pääsee mukavasti uudenaikaisella höyryaluksella. Maanteitä on monelle haaralle. Viitasaaresta on nyt tullut laajan ympäristön sivistyskeskusta. Kansakoulut ja kiertokoulut kylvävät valistuksen siementä ja uudenaikainen yhteiskoulu kirkonkylässä taivuttaa takamaalaisen kankeata kieltä ranskoihin ja saksoihin ja muihin uudenajan metkuihin. Nuorisoseura kohottaa täällä, niinkuin viljelyksen rintamaillakin, kasvavaa polvea ajan rientoja seuraamaan ja aatteellisia harrastuksia tajuaamaan.

Viitasaaren kirkko on saarella kahden kapean salmen välissä. »Kun v. 1770 ehdotettiin — kertoo Topelius — että Viitasaaren kirkko muutettaisiin mantereelle, niin sitä vastustettiin, sillä hämäläinen soutaa kirkolle mieluummin pari peninkulmaa kuin kävelee tai ajaa yhden peninkulman.» Tämä kirkkosaari on kirkkokumpuineen, koivuineen, maanteineen, salmineen, näköaloineen Viitasaaren kauneimpia paikkoja. Sunnuntaisin on hauska katsella kirkkorannassa suuria kirkkoveneitä ja niiden rattoisaa kilpasoutua. Huivit liehuvat ja valkeat paidanhihat välkähtelevät venesarjan kadotessa siintävään etäisyyteen.

Kirkkosaaren pohjoispuolella salmen takana on kaunis koi-vikko. Siinä oli ennen Henrik Gabriel Porthanin syntymäkot. Mikä mies oli Porthan? Siihen kysymykseen on vaikea lyhyesti vastata. Johan Vilhelm Snellman vastasi siihen kokonaisella kirjalla. Mutta vastaus ei tässä ole tarpeellinenkaan, sillä kuka suomalainen ei tuntisi tuota nimeä? Kuka ei siitä innostuisi? Kuka ei olisi kuullut puhuttavan Suomen historian isästä, miehestä,

*) A. L. Nyman: Muinaismuistoja Laukaan kihlakunnasta.

joka opetti nuoria sydämiä tuntemaan Suomen kansaa, sen entisyyttä, sen nykyisyyttä ja viittoi tien sen tulevaisuudelle, opetti heitä sitä rakastamaan, sen hyväksi kaikki toimensa tähtäämään, antautuivat sitte tieteen tai käytännön aloille. Olemme Hämeen retkellämme usein jo lämmenneet isänmaallisista muistoista. Lukijani, paljasta pääsi, sillä tässä on edessäsi muistoista kallein! Pitäjäläiset ovat pystyttäneet paikalle kivipatsaan, jossa luetaan: »Tässä syntyi marraskuun 8 päivänä 1739 Henrik Gabriel Porthan. Synnyinseutulaiset nostivat kiven 1884.» Ei vedä vertoja tämä vaatimaton kivipylväs Porthanin syrjäisessä syntymäseudussa sille komealle pronssikuvalle, jonka Suomen kansa pystytti tälle suurmiehelleen Turun vanhan yliopistotalon kupeelle, mutta kauniisti kertoo sekin siitä kansamme luonteenpiirteestä, joka pitää hengen sankaria korkeammassa kunniasa kuin sitä, jonka maine on kasvanut sodan verisellä tantereella.

Puiston toisella puolella on Viitasaaren kaunis ja laaja kirkonkylä. Keskellä kylää kauniilla harjulla on nuorisoseuran uusi talo. Kylän takana kohoaa korkea sileä vuori, Savimäki, laaja näköalapaikka. Toinen varsin huomattava näköalapaikka on Permosmäki,

noin 7 kilometrin päässä kirkolta Keiteleen itäpuolella, Viitasaaren korkein kukkula, jonka laajat jylhät näköalat muistuttavat alppimaisemia: lännessä ja etelässä vilkkuu havumetsän lomasta Keiteleen pinta, ja korkeita kukkuloita siintää Saarijärven, Laukaan ja Kivijärven pitäjistä saakka. Pohjoispuolella on jyrkkä alaspäsemätön louhikko. Muita näköalapaikkoja ovat Halkovuori, kaunis metsäinen mäki parin kilometrin päässä kirkon länsipuolella Jurvan salossa, ja Luuvuori Ilmolahden kylässä Keiteleen länsipuolella.



Porthanin patsas Viitasaarella.

Jätämme jo Viitasaaren kauniit seudut, ajamme ensin kirkolta kappaleen pohjoista kohden ja poikkeamme sitte sille tielle, joka suoraan itäisessä suunnassa vie läpi harvaanasuttujen takamaiden Keiteleen pitäjän kirkolle Kuopion läänin puolelle.



Porthanin patsas Viitasaarella.

Keitele (Kuopion lääniä, Kuopion kihlakuntaa, alataan 516 km², asukkaita noin 4,100) on pitkä kapea pitäjä kahden puolen sitä lahtea, joka Nilakasta pistää luodetta kohden. Tämä vesi kuuluu Rautalammin reittiin. Siihen laskee pohjoisesta Kangasjoki ja Sulkavan joki, jotka tuovat vettä monesta vähäisestä järvestä Suomen selältä saakka. Idän puolelta tulee Ylimäisjoki Ylimäisjärvestä. Keiteleen kirkolta länteen on Koutajärvi, joka Koutajokea myöten laskee eteläistä suuntaa Nilakkaan.

Eräkautena kuuluivat nykyisen Keiteleen pitäjän seudut saarioislaisille ja sen pohjoispuolella oli jämsäläisillä, pälkäneläisillä ja Kulsialan taloilla kalavesiä Koivujärvestä saakka. Paitsi Keitelettä, kuuluu täällä maakuntamme äärimmäisellä rajalla myöskin vähäinen osa *Pielaveden* pitäjän länsipuolta Hämeeseen, sillä täällä oli eräkautena Kulsialan ja Pälkäneen pitäjäläisillä alueita, jotka sittemmin luettiin Rautalammin pitäjään. V. 1683 antoi piispa Pietari Bång luvan rakentaa kirkon Pielavedelle, jonka Savon-puoleinen osa kuului Iisalmen kirkkoherrakuntaan. Kirkko valmistui vasta 1724 tai 1725. V. 1811 erotettiin Pielaveden kappeli Iisalmesta itsenäiseksi kirkkoherrakunnaksi. Uusi kirkko rakennettiin 1878 mannermaalle, sen sijaan että entinen kirkko oli ollut Lammasalossa. Keitele erotettiin v. 1871 Pielavedestä itsenäiseksi seurakunnaksi, joka sai oman kirkkoherransa v. 1893. Keiteleen kirkko on rakennettu v. 1876 puusta. Seutu on liikesuhteittensakin puolesta Savo, ja kesäajoin sitoo höyrylaivaliike nämä seudut Savon rataa Iisveden aseman kautta.

Keiteleen kirkolta vie maantie pitkin Nilakan länsirantaa etelään päin Vesannolle.

Vesanto (Kuopion lääniä, Rautalammin kihlakuntaa, alaltaan 305 km², asukkaita noin 3,900) on Vesannon reitin ympärillä. Tämä reitti laskee Niiniveteen lännen puolelta Kerkon joen ja kosken kautta. Se alkaa Viitasaaren pitäjän kaakkoiskulmasta vähäisistä järvistä, jotka Kerkon jokea myöten purkautuvat Vesann-

non järveen, jonka pohjoispäässä Vesannon kirkko on. Vesannon järvi laskee etelään päin Sonkariin, josta reitti jatkuu Kiesimän järven ja Kerkon joen kautta Niiniveteen. Pitäjän raja käy Sonkarin poikki, niin että tämän järven eteläosa ja Kiesimän järvi ovat Rautalammin pitäjää. Vesannon lounaiseen kulmaan ulottuu Konneveden pohjoinen perukka.

Vesannon seudut olivat muinoin Saarioisten, Jämsän, Tuuloksen ja Sääksmäen takamaita. V. 1854 saivat Sonkarin saaren kyläläiset luvan rakentaa itselleen rukoushuoneen, ja se oli Vesannon pitäjän alku. V. 1866 laajennettiin sen rukoushuonekunnan aluetta, ja v. 1868 se julistettiin Rautalammin kappeliksi sekä v. 1895 kirkkoherrakunnaksi, jolla kuitenkin toistaiseksi oli kirkkoherra yhteinen Rautalammin kanssa.

Sonkarin rannalla oli tunnetun kansanrunoilijan Paavo Korhosen koti, mutta kun tämä harvinainen rahvaan mies kuului kieleltään ja heimoltaan Savon maahan, emme hämäläisretkellämme voi enempää viivähtää hänen luonansa.

Vesannon eteläpuolinen naapuri on koko Keski-Suomen vanha emäpitäjä

Rautalampi

Rautalammi (Kuopion lääniä, Rautalammin kihlakuntaa, alaltaan 1,151 km², asukkaita noin 13,000). Rautalammin reitin vedet tulevat tämän nimikkopitäjänsä alueelle Iisvedessä, jota myöten pitäjän itäraja kulkee. Iisvesi yhtyy lännenpuoliseen Niiniveteen, niin että näiden väliin jää pitkä, sangen kapea niemimaa. Niiniveden eteläpäässä on Koskelovesi, ja reitin suunta, joka tähän asti on käynyt pohjoisesta etelään, kääntyy tässä länttä kohden. Vedet juoksevat tästä Tyyrivirran, Äijäveden ja Tallivirran kautta vähäiseen, mutta ihanaan Hankaveteen. Pitäjän raja käy Tallivirtaa pitkin. Hankavedestä tullaan Konnekosken kautta isoon Konneveteen, jonka eteläinen osa on jyrkkärantainen laaja saarekas aukea, mutta pohjoinen osa pitkä ja kapea matalarantainen lahti. Konnevedestä vie kapea, kaunisrantainen väylä Siikakosken ja Kellan kosken kautta Liesveteen, jonka poikki pitäjän raja käy seuraten sitte laskuväylää edelleen Kynsiveteen, jonka pohjoinen kärki ulottuu Rautalammin puolelle, Tähän laskuväylään tulee vielä pohjoisesta kapea Pukarajärvi. Paitsi nyt mainittuja vesiä, on Rautalammin piirissä vielä Keiteleen kaakkoinen

kärki, jonka erottaa Konnevedestä hyvin kapea kannas, jota myöten maantie Laukaasta ja Rautalammilta tullen menee Vesannolle ja Viitasaarelle.

Rautalammin nimi oli ennen muinoin koko Keski-Suomella, jonka ainoa kirkko kauvan aikaa oli Rautalammin kirkko maakunnan itärajalla. Vielä aikaisemmin oli Rautalammi Pälkäneen, Kulsialan, Saarioisten, Kalvoilan, Sääksmäen, Tuuloksen ja Padasjoen takamaata. »Tuomioniemi» Iisvedessä muistuttaa nimeltään vielä eräkauden käräjätapoja. Muutamat sukumuistot viittaavat etelä-Hämeeseen päin. Ritvasen suku Rautalammin Kuuslahdella on muka kotoisin Sääksmäen Ritvalasta. Kärkkäisen suvun sanotaan olevan Pälkäneeltä ja kuuluu entisellä Kärkkäisen ukolla olleen tilukset niin laajat, että niistä myöhemmin on muodostunut 100 eri taloa. Mutta toiset tarinat viittaavat täälläkin Savon puoleen. Rautalammin Siikakosken Närhit ovat muka Savosta. Siikakosken Häyriset ovat Haukivuorelta, josta suvun kantaisä tuli kotivävyksi Hämeen erämiehelle. — Vanhoista pakanuudenaikaisista tavoista ja menoista on täällä, niinkuin Viitasaarellakin, säilynyt jälkiä aivan nykykansan muistin-ulottumaan asti. Karsikoita ja palveluspuita muistaa vanhaväki täällä nähneensä. Ja vielä joku aika sitte nähtiin Kärkkäälän kylässä eräässä puussa 5 karhun kalloa muistuttamassa entisiä uhrimenoja.

Erään kansantarinan mukaan oli Rautalammin ja koko Keski-Suomen erämaan ensimmäinen kirkko Pentin pellolla lähellä pitäjän nykyistä kirkkoa. Tämä tarina on kuitenkin perätön, sillä mainitun kirkon paikka oli Talliniemi nykyisen kirkon eteläpuolella. Paikka oli entistä rälssimaata, joka v. 1568 vaihdettiin sen aateliselta omistajalta kirkkoherran puustelliksi sen jälkeen kuin kirkko oli jo muutamia vuosia ollut valmiina. Tästä kirkosta ei muuten sen enempää tiedetä, kuin että se vielä v. 1628 seisoipaikoillaan. V. 1700 oli pitäjässä jo uusi kirkko, pyhän Laurin nimikko. Siinä oli lehteri nuorta väkeä varten ja alhaalla penkkejä etupäässä vanhemmalle väelle. Eräs penkki mainitaan erityisesti varakkaan talollisen Mikko Korhosen penkiksi ja oli siihen kiinnitetty hänen lahjoittamansa rautainen kynttilänjalka. Myös piispaa ja pappeja varten oli erityiset istumapaikat, jotka kirkkoherra Hoffrén omalla kustannuksellaan päällystytti punaisella veralla. Sama kirkkoherra lahjoitti vielä punaista verkkaa saarnastuolinkin verhoksi.

Seinät olivat sisältä ja ulkoa tervatut ja koristetut lahjaksisaa-
duilla tauluilla, joista eräs esitti kymmentä neitsyttä lamppuineen.
Joukko lahjaksi saatuja kynttiläjalkoja koristi alttaria, saarna-
tuolia ja seiniä. Lahjoittajia olivat jotkut pitäjän talolliset sekä
muuan Kokkolan porvari Staffan Huttunen, joka oli Rautalam-
milta kotoisin. Katossa riippui hirvensarvinen kruunu, jossa oli
sija 8 kynttilälle.

Kirkko oli avaran pitäjän laidassa ja mukava ainoastaan niille,
jotka asuivat itäisten vetten varsilla. Kuinka sen johdosta uusia
kirkkoja rakennettiin eri paikkoihin ja pitäjää lohkoiltiin, sen
olemme ennen nähneet. Rautalammin kolmas kirkko rakennettiin
v. 1758 ja nykyinen v. 1844.

Sama luonnon ihanuus, vetten ja vuorten runsaus, johon olem-
me tutustuneet kaikkialla Keski-Suomen retkellämme, on ominai-
nen — eikä suinkaan vähimmässä määrässä — Rautalamminkin
pitäjälle. Kauniista näköalastaan on tunnettu Hankamäki Hanka-
veteen vievän väylän varrella, sekä Kalajavuori sen lähetyvillä. —
Keskellä Konnevetä on Hautasaari, vanha levähdyspaikka kirkko-
matkalaisille tullen mennen. Puihin on naulattu muistotauluja
hautajaiskulkueiden johdosta; tavan vanhuutta todistaa se seikka,
että useassa tällaisessa taulussa on vuosiluku 1700-luvulta.

Rautalammi on runoniekkain pitäjä, luonnon kauneusko vai
mikä lienee täällä saanut runosuonen kansan riveissä tavallista
runsaammin kuohumaan. Paitsi äsken mainittua Paavo Kor-
hosta, ovat myöskin Juhana Ihalainen ja Alperti Kukkonen rauta-
lammilaisia kansanrunoilijoita.

Hankasalmi

Hankasalmi (Kuopion lääniä, Rautalammin kihlakuntaa,
alaltaan 389 km², asukkaita noin 6,700) on vähäinen pitäjä niiden
vetten ympärillä, jotka Hankasalmen reitin nimellisinä laskevat
Hankajokea myöten idän puolella Kynsiveteen. Täällä on uloinna
kaakossa kapea Vanajajärvi, joka purkautuu Armisveden ja Suoli-
veden kautta Hankaveteen, josta reitti jatkuu Kuhankaveden
kautta Kynsiveteen. Tähän tulee vielä etelästä Niemisjoki Niemis-
järvestä. Kynsivesi on suurimmalta osaltaan Hankasalmen aluetta,
mutta sen lasku Kuusiveteen on jo Laukaan puolta. Viimemai-
nittuun järveen laskee vielä koillisesta Urajärvi, jonka itäpuoli
on Hankasalmen puolta.

Erä kautena kuuluivat puheenalaiset seudut pälkäneläisille, hauholaisille ja sääksmäkeläisille, mutta vakinainen asutus on tännekin tullut Savosta. Vanhimpia taloja Armisveden rannalla kuuluu olevan Perttula, jonka ensimmäiset asukkaat, Matilaiset, ovat kansan puheen mukaan tulleet Mikkelistä päin.

Hankasalmen pitäjä on muodostettu Rautalammin ja Pieksämäen osista. Edellistä osaa sanotaan »vanhaksi kappeliksi», jälkimmäistä »uudeksi kappeliksi». Kirkko rakennettiin v. 1799, mutta eri kappeliksi tuli Hankasalmi vasta v. 1802, ja itsenäiseksi pitäjäksi v. 1860, jolloin siihen myös yhdistettiin tiluksia Laukaasta



Hankasalmen kirkonkylä.

ja Kangasniemestä.

Kierrettyämme täten Keski-Suomen ympäri, olemme jättäneet sen keskustaan vielä käymättä kaksi pienoista pitäjää, joissa nyt lopun lopuksi käväisemme.

Sumiainen (Vaasan lääniä, Laukaan kihlakuntaa, alaltaan 201 km², asukkaita noin 2,300) on Keski-Suomen pienin pitäjän Keiteleen etelärannoilla, vaatimatonta sydänmaan seutua. Kirkon eteläpuolella on parin kilometrin pituinen Sumiaisenjärvi (Vankiselkä), joka laskee Keiteleeseen Kuokan joen

kautta. Sen rannalla on korkea Ilomäki, jolta on laaja näköala Keiteleelle ja lukemattomien metsälampien täyttämälle metsäseudulle. Keitele pusertuu pitäjän länsirajalla kapeaksi Matilan virraksi, jossa on lauttauspaikka Sumiaisten ja Konginkankaan välisellä tiellä. Salmi on muuten hyvin luonnonihana hietarantoinen, joilla kasvaa korkeata havumetsää.

Matilan virran niskassa on kaksi pientä saarta: Tuomiosaari ja Juoksusaari, joihin liittyvistä muistoista jo edellä puhuimme. Mistä olivat ne eräretkeläiset, jotka täällä tuomioita langettivat ja syyllistä juostessa kivittivät? Pälkäneen, Hauhon ja Tuuloksen miehiä kai olivat, sillä näillä oli Sumiaisten seuduilla takamaansa.

Sumiainen mainitaan kylänä v. 1442. V. 1800 muodostettiin Sumiaisten rukoushuoneseurakunta ja otettiin siihen 42 taloa Laukaasta, 10 Saarijärveltä, 16 Rautalammilta ja 3 Viitasaarelta. Kirkkoa, joka valmistui v. 1802, kutsuttiin myös Koukan tai Kuokan kirkoksi. V. 1842 tehtiin Sumiainen Laukaan kappeliksi ja v. 1896 itsenäiseksi pitäjäksi. Nykyinen kirkko, joka valmistui 1889, on vähäläntä puurakennus kauniilla paikalla Keiteleen itärannalla.

Kirkolta 5 kilometrin päässä koilliseen on korkea Rautianmäki ennenmainitun Pukarajärven luona, jonka pohjoisosa on Sumiaisten puolella. Mäeltä on laaja näköala sekä Keiteleen vesistölle että muuhun ympäristöön. Pukarajärvi on peninkulman pituinen, mutta ainoastaan 1½ km levyinen kaunis suikale.

Kirkolta vie maantie luodetta kohden. Se käy kauniin metsän kautta, jonka lomasta vähä väliä aukeaa joku Keiteleen lahdelma. Pian tulemme äskenmainitulle Matilan virralle, jonka poikki menemme lautalla ja kohta olemme Konginkankaan puolella.

Konginkangas (Laukaan kihlakuntaa, 265 km², noin 2,400 asukasta) on tasaista metsäkangasta Keiteleen länsirannalla, jonka lahdelmat ja lukuisat saaret tekevät seudun hyvin kauniiksi. Kirkon eteläpuolella työntyy pitkä lahti, Liimattolan järvi, joka lohkaisee itäpuolelleen suuren, melkein saaren kaltaisen niemimaan, jonka kapealla kannaksella kirkko on. Tämä niemimaa ulottuu Matilan virtaan saakka ja jakaa Keiteleen Ylä- ja Ala-Keiteleeseen. Liimattolan järven vastapäätä kannaksen toisella puolella on saarekas Räihän selkä. Liimattolan järveen laskee luoteiselta suunnalta Liimattolan joki.

Konginkangas, jonka entinen nimi oli Kömi, on Hämeen nuorimpia seurakuntia. Kirkon rakensivat v. 1865 Viitasaaren pitäjän Kalaniemen kyläläiset ja Saarijärven pitäjän pyyrinlahtelaiset saatuaan siihen luvan edellisenä vuonna. Näin muodostunut rukoushuonekunta pääsi v. 1867 Viitasaaren kappeliksi ja v. 1895 itsenäiseksi kirkkoherrakunnaksi. Vaatimaton puukirkko uusittiin v. 1898.

Pitäjän suurin ja kaunein kyläkunta on Pyyrinlahti Liimattolan järven toisella puolella. Siellä on korkea Kotimäki, seutulaisten huvipaikka. Toisella suunnalla, kirkolta koilliseen on Ylä-Keiteleessä suuri kaunis Iitsalon saari, jonka ohi käy Viitasaaren laivatie. Pitäjän koillisessa kolkassa pistää Keiteleeseen peninkulman pituinen iso Listonniemi, josta ainoastaan kärki on Konginkangasta (muu osa Rautalammiä). Niemen kärjessä on korkea näköalavuori, Liston maa.

Tähän lopetamme pitkän ja monivaiheisen retkeilyämme. Tuolla edessämme Keiteleen kiiltävällä ulapalla halkoo aaltoja komea höyrypursi. Pyrimme siihen, ja niinpian kuin tunnemme allamme koneen yksitoikkoisen nykytyksen, olemme siirtyneet erämaasta suureen maailmaan. Ennen pitkää saavumme Suolahteen ja siinä on edessämme rautatie, suurliikkeen valtasuoni, sileä latu, jonka toinen pää on, missä lieneekään, avaran mailman touthuisalla temmellystantaraella.

Olemme nyt kolunneet laajan maakuntamme kaikki kolkat. Pitkä on retkemme ollut, kokemuksemme monellaiset. Lukemattomia kertoja olemme nousseet näköalapaikoille, joilla oppaamme on meille kättä ojentaen selittänyt:

»Rannalta tältä palasen
maat' ihanaista isien
sa näet, nuorukainen.»

Lukemattomat järvenselät ovat silmissämme välkkyneet, mah-
tavain koskien kuuhu on mieltämme huumannut, harmaat kallio-
rinteet, kauniit soraharjut humisevine honkineen ja laajat lakeu-
det viljelyksineen ovat kuvaa täydentäneet. Olemme nähneet
harmaita kivikirkkoja rinnan uudenaikaisten temppelien kanssa,

laajoja kyliä ja komeita kartanoita, somia kyläkaupunkia, jyrise-
viä tehtaita, ohikiitäviä höyrylaivoja ja vetureita. Olemme py-
sähtyneet historiallisten muistojen ääreen, milloin surullisten mil-
loin riemuisain. Olemme paljastaneet päämme suurmiesten syn-
tymäpaikoilla. Olemme tutustuneet kansaan rehelliseen, sitkeään
ja kestävään, vilkaisseet sen kärsimyksistä rikkaaseen mennei-
syyteen, nähneet sen ahertavan ja edistyvän sekä oppineet katso-
maan luottamuksella sen tulevaisuuteen.

