

*Orimattila* (Uudenmaan lääniä, Pernajan kihlakuntaa, alaltaan 629 km<sup>2</sup>, asukkaita noin 10,000) on yksi niitä harvoja pitäjiä, jotka Hämeessä kuuluvat Uudenmaan lääniin. Se on yhdessä niistä monista polvekkeista, joita maakuntamme eteläraja muodostaa. Pitäjä on laajaa savitasankoa, joka loivasti viettää Salpausselästä etelään päin. Tai oikeastaan huomaa tässäkin eri laaksoja ja tasankoja. Yksi on Porvoon joen laakso, joka paikoin, kuten esim. Simolan kylänseudulla pitäjän pohjoisrajalla, avartuu väljäksi tasangoksi, mutta toisin paikoin, kuten esim. etelämpänä Sommarnäsin luona, suppenee hyvin kapeaksi ja ahtaaksi. Toinen laakso, yhdensuuntainen edellisen kanssa, on pitäjän keskikohdalla. Se alkaa Kukkajärven eteläpuolelta Nastolasta, ulottuu ohi Orimattilan kirkonkylän ja väljenee pitäjän eteläosassa noin 1/2 neliöpeninkulman suuruiseksi tasangoksi, joka ulottuu Pakaaseen asti. Pitäjän itäosassa on joukko toisiinsa liittyviä tasankoja, sitä suurempia, kuta kauvempana idässä ja kaakossa ovat. Murto-sora, joka on ollut vallitsevana maaperänä kaikissa niissä Hämeen pitäjissä, joissa tähän asti olemme retkeilleet, ei ole laajalti levinnyt Orimattilassa. Paikoin se muodostaa hyvin selviä harjuja, kuten esim. Niemen, Pennalan, Vehkalan ja Koskelan kylissä, toisin paikoin se laajenee vähäiseksi ylängöksi, niink. Käkelän kylän luona. Nastolan rajalla Kuivannon kylän alueella on korkea Huhmarmäen ylänkö (150 metriä merenpinnasta), joka näkyy kauvas monelle haaralle, vaikkei sitä läheltä juuri huomaakaan, se kun kohoaa hyvin loivasti ja tasaisesti. Jono vierinkivikumpuja käy pitäjän halki etelästä pohjoiseen, ikäänkuin osia katkonaisista vierinkiviharjuista, jotka kulkevat kohtisuorasti Salpausselkää kohden. Pitäjän luoteinen osa on täynnä graniittikallioita. Huomattava on Kärkölän rajalla Kivikallio, punainen graniittikallio, josta lohotaan hyvää rakennusainetta ja myllynkiviä.

Pitäjän halki pohjoisesta etelään juoksee Porvoon joki, joka täällä saa idän puolelta Patajoki nimisen lisäjoen. Porvoon joki muodostaa Orimattilassa kolme vähäistä koskea: Virenojankosken, Vääränkosken ja Tönnönkosken. Pitäjän lounaisessa kul-



massa on vuorisessa ympäristössä kolmiomainen Mallusjärvi, joka purkautuu Porvoon jokeen.

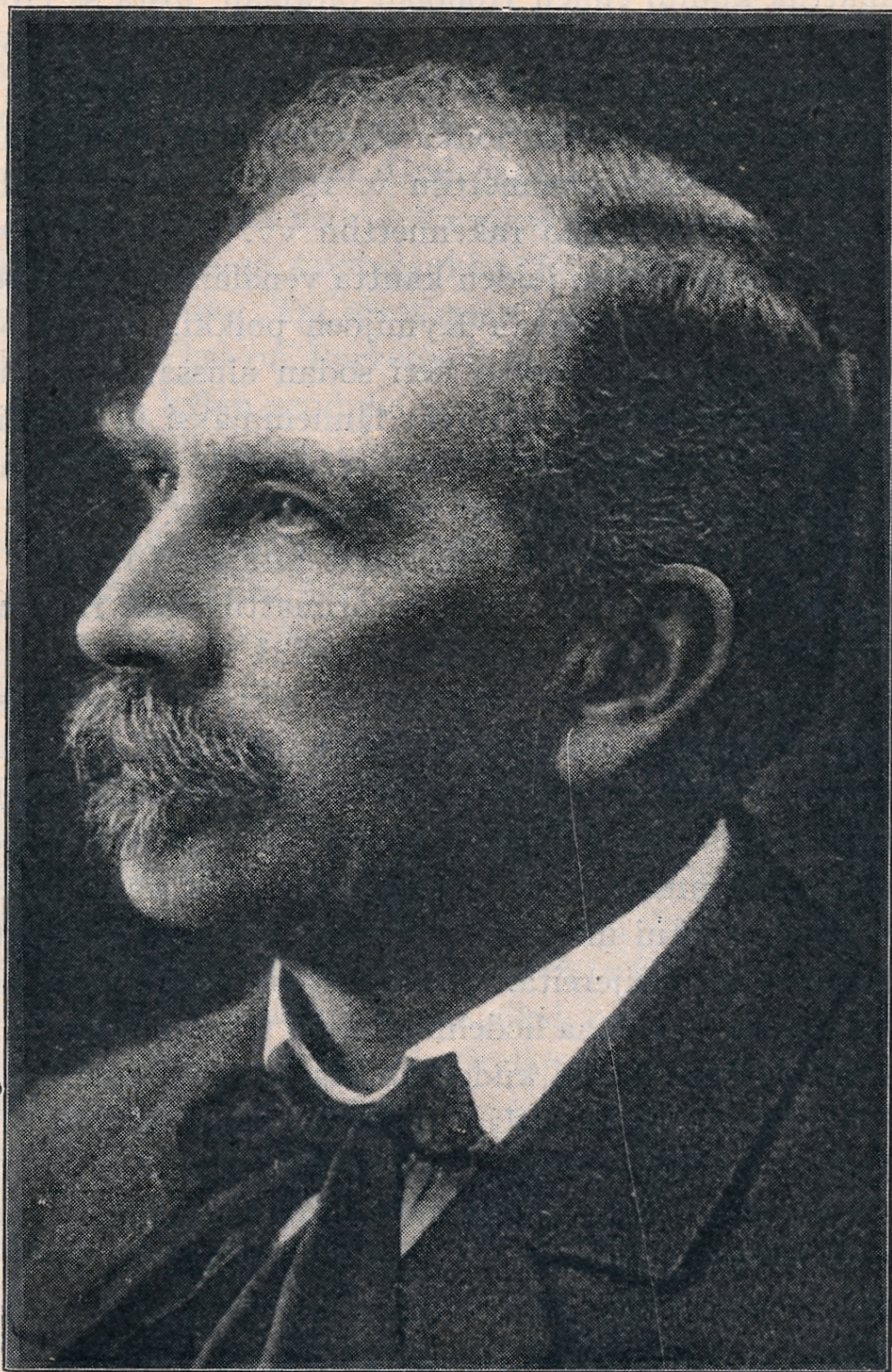
Orimattila kuului ennen Hollolan pitäjään, josta se erotettiin itsenäiseksi kirkkoherrakunnaksi v. 1636, ja oli siihen tällöin yhdistetty myöskin Nastola, Iitti ja Artjärvi. Pitäjän itäosa oli aikoinaan Kymenkartanon lääniä, jonka länsiraja kulki Porvoon jokea pitkin. Toinen kirkko rakennettiin v. 1660 ja kolmas valmistui 1785. Nykyinen kivikirkko rakennettiin vv. 1862—66. Orimattila oli yksi niitä paikkoja, joiden kautta venäläiset 1808:n sodassa etenivät Suomeen kuljettuaan Kymijoen poikki. Täällä oli Käkelän kylässä vähäinen tappelu heti sodan alussa, 24 p. helmik. 1808. Suomalaiset siitä peräytyivät lännemmäksi ja oli taistelun tarkoituksena ainoastaan venäläisten etenemisen hidastuttaminen siksi kuin varastot ennätettäisiin talteen korjata.

Orimattila on varakas ja edistynyt pitäjä. Jo viime vuosisadan keskivaiheilla kehuu Topelius orimattilaisten rikkautta ja vielä tänäänkin on kansan varallisuus täällä melkoinen. Sitä todistavat muunmuassa hyvin rakennetut herraskartanomaiset talot. Viljelys ja karjanhoito ovat etevällä kannalla. Jo 1700-luvulla oli Terriniemen kartano tunnettu erityisesti lammastarhoistaan. Silloisessa lammashoidon harrastuksessa oli kuitenkin paljon epäkäytännöllistä hommailua, ja kun tulokset eivät vastanneet liiallisia toiveita, lamautui into jotenkin pian. Sen sijaan on pitäjässä nyt uudenaikaisia meijereitä. Sommarnäsin kartanossa on luujauhomylly, joka valmistaa hedelmöittävää tekolannoitusta. Kotiteollisuuttakin, esim. pitsin kudontaa, harjotetaan enemmän kuin yleensä Hämeessä. Orimattilan tunnettu emäntäkoulu on vuodesta 1893 alkain toiminut pitäjässä korottaen seudulla kotiteollisuuden ja kotoisten askarten taitoa sekä ulottaen hyödyllisen vaikutuksensa etäämmällekin niiden oppilastensa kautta, jotka ulompaan saapuvat tänne opetusta nauttimaan. — Teollisuuslaitoksia on pitäjässä — paitsi äsken mainittua luujauhomyllyä — vähäläntä v. 1882 perustettu villakehruu- ja kutomatehdas, joku tiili-tehdas, höyrysaha, vesisaha y. m.

Orimattilassa käydessämme älkäämme unohtako lämminsydämistä aitohämmäläistä runoilijaa, äsken manalle mennyttä Juhani Henrikki Erkköä, joka syntyi 16 p. tammik. 1849 Orimattilan kirkonkylässä Eerikkalan talossa, jonka nimestä hän sittem-



min muodosti tutun sukunimensä. Erkko sai kasvatuksensa Jyväskylän seminaarissa vv. 1867—72 ja vaikutti sittemmin vv.



Juhani Henriikki Erkkö.

(1849—1906).

1874—92 n. s. Vilken koulun johtajana Viipurissa sekä vetäytyi myöhemmin yksityiselämään antautuakseen kokonaan kirjailijatoimeensa.



Kun Erkon ensimmäinen runoelmavihko v. 1870 ilmestyi, lausui Kaarlo Bergbom sitä arvostellessaan Kirjallisessa Kuukauslehdessä m. m. »Tällä kokoelmalla astuu eräs nuori runoilija suomalaiseen laulutarhaan, jossa toivomme tulevaisuudessa vielä usein häntä tapaavamme. Nuorten runoilijain tuotteista on vielä useimmiten vaikea ennakolta sanoa ovatko niissä ilmaantuvat runollisuuden siemenet viljakasvien vai rikkaruohojen, mutta emme luule pettyvämme ennustaissamme Erkon oraasta kauniita hedelmiä.» Jälkimaailma myöntää yhdestä suusta, että arvostelija ei erehtynyt ennustuksessaan. Erkon toinen runovihko, joka tuli julkisuuteen 1872, vahvisti niitä toiveita, joita ensimmäinen oli herättänyt. Puhuessaan siitä lausuu Ahlqvist Kielettäressään m. m.: »Suomalaisen taiderrunouden nykyinen kanta on kuin kesäisen aamun varhainen hetki, jolloin päivä tosin jo alkaa olla selvä, vaan lintuja ei vielä laula kuin joku ja sekin vaan ikäänkuin ääntänsä koetellakseen. Mutta annas vielä hetkisen kulua, niin jo alkaa ääni enetä ja sävelet rohkeammalta helähdellä, ja kuulijan korvaa viehättää se soinnullinen helinä, joka vähitellen ilman täyttää. Näin kauvas emme tosin vielä ole tulleet suomalaisessa taiderrunoudessa. Vaan tämä hetki ei enää saata kaukana olla, sillä laululintuja on jo useampia, ja muutamien sävelet eivät enää ole vaan varpusen kainoa viserrystä taikka pakastiaisen alakuloista tuitutusta.»

Moninainen oli sävel Erkon virressä. Toisinaan siinä heläjää yksityiselämän ilo ja suru, luonnon sulouden virittämä kaiho, lemмен ailehtiminen y. m. Kas näin:

Missä kukka,  
Siellä kesä;  
Missä tähti,  
Siellä taivas;  
Missä lempi,  
Siellä autuus.

Toisin ajoin soi syvä isänmaanrakkaus, milloin kohdistuen koko tähän »ihanuuksien ihmemaahan», milloin erityisesti runoilijan lähimpään syntymätienooseen, Hämeenmaahan, josta hän intomielin laulaa:



sen tuskin tiedän vertaista,  
niin kaunista, niin herttaista  
kuin kulta Hämeenmaa.

Kaiken oikean rakkauden pohjana on sydämen puhtaus. Useat Erkon runot todistavat syvää totuuden etsintää. Ja melkein lapsellisella hartaudella hän laulaa:

Oi jos oisit sydämeni  
Raitis kuni uusi oras,  
Puhdas kuni kehdon lapsi,  
Kirkas kuni lähteen silmä,  
Niin jos oisit, sydämeni.

Ei ole tässä paikka kertoa pitemmältä tästä syvätunteisesta, sulavasanaaisesta Orimattilan pojasta ja hänen monista teoksistaan. Muistoista rikas on kallis Hämeemme. Vähäarvoisimpia ei suinkaan ole se muisto, jonka jätti mieleemme käynti Erkon syntymäpitäjässä.

Orimattilan pohjoispuolinen naapuri on Nastola, jonne mukavimmin päästään rautateitse Lahdesta.

## **Nastola**

*Nastola* (Hollolan kihlakuntaa, alaltaan 314 km<sup>2</sup>, asukkaita yli 5 1/2 tuh.) on suurimmaksi osaksi Ison ja Vähän Salpausselän välissä, niin että ainoastaan pieni osa pitäjää on Ison Salpausselän eteläpuolella. Tämä selkä kapenee heti Lahden itäpuolella sangen soukaksi ja katoaa Villähteen kylän luona nummihietaan, mutta kohoo sen itäpuolella taas hyvin korkeaksi ollen ylimmillään Uudenkylän aseman kohdalla, missä sen korkeus on noin 120 metriä meren pinnasta ja 50 metriä ympäristöstään lukien. Idempänä se taas levenee ylätasangon kaltaiseksi, jommoisena se jatkuu naapuripitäjän, Iitin, puolelle. Vähä Salpausselkä, joka tässä kohden on 2 peninkulman päässä eteläisestä naapuristaan, kulkee vähä pohjoispuolella Nastolan rajan. Näiden kahden pääharjun välillä kulkee pohjoisesta etelään joukko pienempiä vierinkiviharjuja. Uudestakylästä Heinolaan menevä maantie kulkee pitkin erästä sellaista harjua.



Koko Nastolan pitäjä on jotenkin korkeata, epätasaista vuori-  
maata, joka verkkaan viettää itää kohden. Täällä näkee tiheässä  
isoja jyrkän teisiä graniitti- ja gneissi-kukkuloita. Graniittikalliot  
esiintyvät yleensä säännöttöminä ja jylhinä pirstoutuneina röyk-  
kiöinä, joissa kansa on näkevinään »jättiläisten linkokiviä», gneissi-  
kallioiden muodot taas ovat pyöreämmät ja säännöllisemmät.  
Huomattavimmista vuoriylängöistä mainittakoon Vahteriston  
mäki (noin 180 metriä merenpinnasta) pitäjän luoteisessa osassa  
Vanajan kylän mailla likellä Lahden—Heinolan maantietä sen  
länsipuolella. Se kohoaa hyvin jyrkkänä lukuisain naapuriensa  
yli, mutta huipulla kasvava tiheä metsä estää näköaloja.

Pitäjän halki käy pohjoisesta etelään useita syviä ja kapeita  
laaksoja, joiden pohjassa on missä suomaita, missä taas isompia  
tai pienempiä järviä. Semmoinen on Sylvöjärven laaksojono, hy-  
vin omituinen varsinkin pohjois-osastaan, missä sitä kummaltakin  
puolen reunustaa korkeat äkkijyrkät ylängöt. Noin kilometrin  
päässä tämän länsipuolella on Ruuhijärven laaksojono, joka ulot-  
tuu Vähään Salpausselkään saakka. Nastolan kirkolla se tekee jyr-  
kän käänteen länteen päin ja edempänä sen jatkona on Kymen-  
järven laakso. Vielä lännempänä on pitkä pohjoisesta etelään  
kulkeva Evättijärven ja Kivijärven laakso korkeiden ja jyrkkäin  
vuorten välissä. Kohtisuorasti näitä laaksoja vastaan s. o. lännestä  
itään suuntautuu se laakso, joka alkaa Arkimojärven alangolta  
Hollolasta ja jatkuu itään päin Kivijärven, Salajärven ja Ruuhi-  
järven ohi. Mainitut laaksot ovat pituudeltaan itse kukin 2 pe-  
ninkulmaa tai enemmänkin.

Kivisen maaperän tähden on viljavuus suuressa osassa Nas-  
tolaa huononpuoleinen. Metsätkin ovat huonot osaksi vuorisen  
ja metsäkasvulle sopimattoman maan takia osaksi metsänhaas-  
kuun vuoksi.

Nastola on vesistä tavattoman rikas. Tänne molempain Sal-  
pausselkän väliin on salpautunut runsaasti järviä, jotka muo-  
dostavat erityisen Nastolan vesistön. Sen lasku on itäänpäin ja  
läntinen vedenjakaja on lähellä Vesijärven itärantaa. Nastolan  
järvet ovat kahdessa ryhmässä: pohjoisemmassa ja eteläisemmassä,  
jotka yhtyvät saarekkaassa Salajärvessä pitäjän keskikohdalla.  
Pohjoisempaan ryhmään kuuluu: Arkimojärvi, joka laskee Kivi-  
järveen, mihin taas pohjan puolelta purkautuu Evättijärvi ja Ala-



senjärvi. Kivijärvi laskee Salajärveen Luhtajokea myöten, joka myös saa pohjoisen lisäveden Oksajärvestä. Eteläisempi ryhmä alkaa Alasesta, joka on lähellä Vesijärveä ja laskee pitkämäisen Kymenjärven läntisen päähän. Tämä purkautuu kapean kannaksen poikki Kärkijärveen, joka taas laskee vähäisen Alvojärven kautta Kukasjärveen Nastolan kirkon lähellä. Kukasjärvi yhtyy lyhyen laskujoen kautta ennenmainittuun Salajärveen, molempain järviryhmäin liittymäkohtaan. Tästä vie lyhyt Salajoki itää kohden Ruuhijärveen, ja siitä jatkuu väylä etelään päin Sylvöjärveen, joka sitte Arrajoen kartanon ohi laskee pitäjän itärajalla olevaan



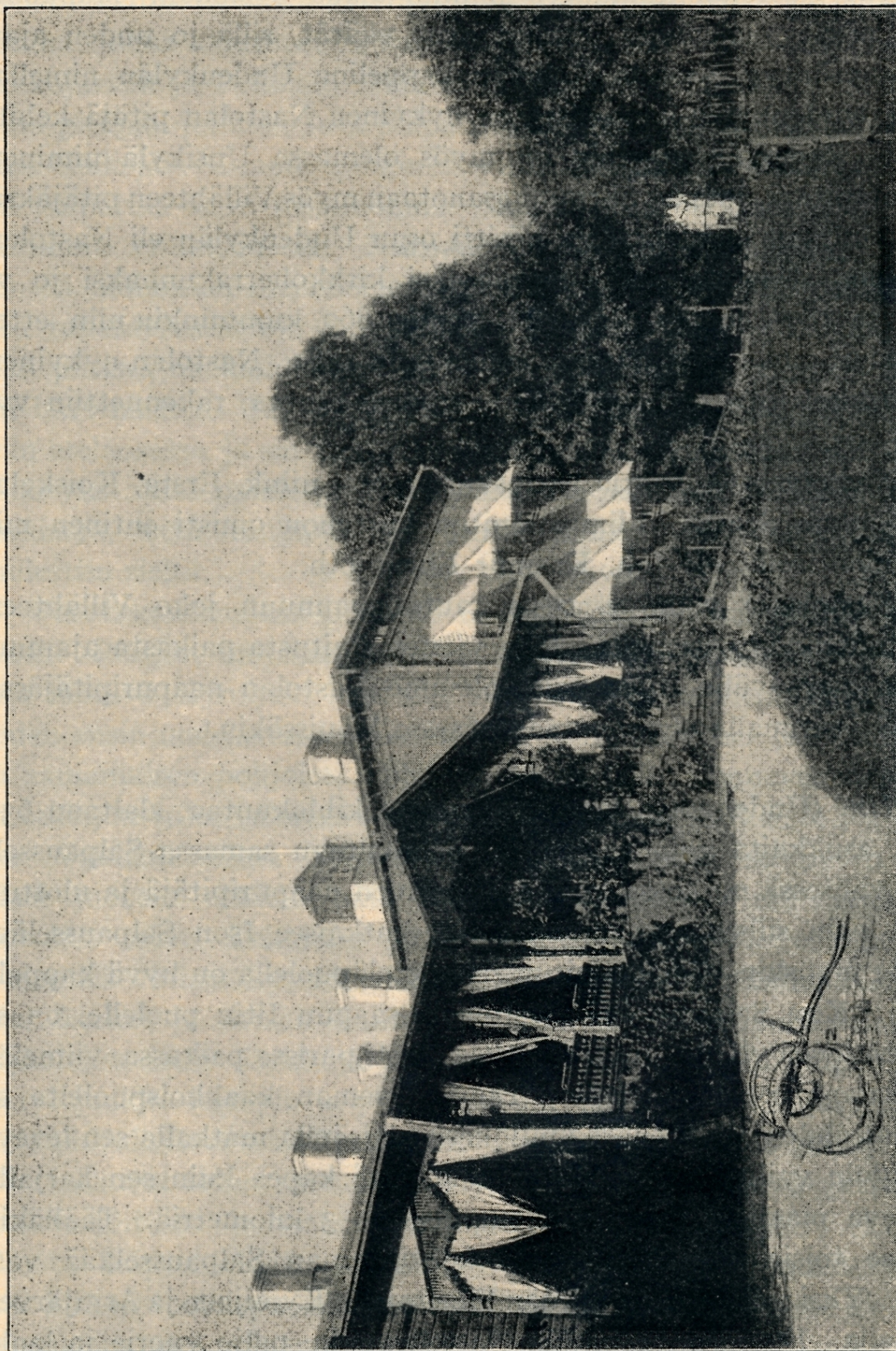
Nastolan vesiiä  
(Nastolan kirkon seutu).

Arrajärveen, mikä taas pitkän ja leveän vuolteen kautta yhtyy Kymijokeen. Nyt lueteltujen lisäksi on Nastolan alueella vielä runsaasti vähäisiä metsäjärviä, niin että esim. yksin Koiskalan ja Ahtialan tiluksilla pitäjän länsiosassa on 30—40 järveä.

Kuten edellä on kerrottu, kuului Nastolakin aikoinaan »Isoon Hollolaan», jonka varhaisimmin asuttuja seutuja se on ollut. Seudun vanhin kylä on Ahtiala, joka tarinan mukaan on pakanuuden ajoista asti. Sen vanhuus kai vaikutti, että kylässä löytyvää Ronnin lähdeettä pidettiin taikauskaisessa kunniassa ja käytettiin sen vettä lääkkeenä. Sen jälkeen vanhimmat kylät ovat Pyhäntausta



ja Vanaja. Nastolaisten kirkkotie Hollolaan kulki pitkin Salpausselkää. Sitä sanottiin »ruumiin tieksi», koska sitä myöten vietiin



Koiskalan kartano.

ruumiita haudattavaksi. Jo keskiajalla rakennettiin Nastolaan erityinen kappelikirkko, vaikka seutu edelleenkin kuului Hollo-





Nastolan vesiä  
(Nastolan kirkon seutu).



Koiskalan kartano.



laan. Jotkut arvelevat, että kun Iitti v. 1515 muodostettiin eri pitäjäksi, siihen silloin pantiin kuulumaan myös Nastola. Toiset luulevat Nastolan kuuluneen jonkun aikaa Sysmään. Mahdollisesti nämä molemmat arvelut ovat väärät, sillä jo uuden ajan alussa esiintyy Nastola Hollolan kappelina Uudenkylän nimellä. Tästä Uudenkylän kappelista on nykyinen Nastolan pitäjä kehittynyt. Samoihin aikoihin oli myös olemassa Uusikylä niminen hallintopitäjä, jota myöhemmin sanotaan myös Villähteen pitäjäksi. Se mainitaan jo v. 1478 ja käsitti osan Uudenkylän eli Nastolan kappelialueen. Nastola pyrki itsenäiseksi kirkkoherrakunnaksi jo v. 1802 ja 1805, mutta pääsi siksi vasta 1860, kumminkin niin, ettei se saanut omaa kirkkoherraa ennen kuin 1883. Nastolan nykyinen puukirkko, joka on lähellä Kukasjärven rantaa, rakennettiin vv. 1802—03.

Nastolassa on suuria herraskartanoita, niink. Ersta, Koiskala, Arrajoki ja Seesta. Viimemainitun kartanon omisti entinen ministerivaltiosihteeri Joh. Kasimir Ehrnrooth.

Nastolassa voimme astua rautatievaunuun joko Villähteen tai Uudenkylän asemalla. Kun viimemainitusta paikasta ajamme yhden asemavälin itään päin, olemme Nastolan naapuripitäjässä Iitissä ja samalla olemme taas toisessa läänissäkin.



*Heinolan pitäjä* (Mikkelin lääniä, Heinolan kihlakuntaa, alaltaan 536 km<sup>2</sup>, asukkaita noin 6,500) on Konneveden ja sen lukuisain lisävetten ympärillä. Vähä Salpausselkä koskettaa pitäjää juuri etelärajalla ja muodostaa siellä tasaisen lakeuden, joka on pitkä, mutta ei erittäin leveä. Tämä n. s. Vierumäen harju, joka on noin 15 kilometrin päässä Heinolan kaupungin eteläpuolella, on erinomaisen kaunista seutua. Siinä on myöskin vanha majatalo, joka on yli sata vuotta sijainnut samassa talossa. Paikkakunnalla ei ollut vielä maantietäkään, vaan ainoastaan jalkaisin ja ratsain kuljettiin, kun siinä jo oli majatalo. Myöskin valtion omana on siinä melkoinen alue leirikokouksia varten. — Maanlaatuun nähden ansaitsee mainitsemista, että Konneveden pohjoispäässä Hujansalon kylän alueella on vuori, jossa on jotenkin hyvää kalkkia.

Heinola on erittäin vesirikas pitäjä. Kaunis Ruotsalainen (kuva s. 30), jonka poikki pitäjän länsiraja kulkee, työntää luodettakohden saarekkaan lahden, johon laskee pohjoisesta vähäinen Matkusjärvi. Tämä taas saa pohjoiselta suunnalta Unaliston joen kautta vesiä useista vähäisistä järvistä Sysmän puolelta. Ruotsalainen laskee Jyrängön voimakkaan virran kautta Heinolan kaupungin ohi Konnevedeen. Tämä työntää kauvas pohjoiseen pitkän lahden, joka saa lisäveden Ylisestä ja Alisesta Rievelijärvestä. Nämä taas saavat lisiä lukemattomista vähäisistä järvistä, jotka pilkkovat pitäjän itä- ja koillisosan ikäänkuin repaleiseksi vaaterieka-

leeksi. Konneveden eteläosa, josta Kymi alkaa, on jo ulkopuolella Heinolan pitäjää.

Heinolakin on aikoinaan ollut »Isoa Hollolaa». Täällä lienee ollut rukoushuone ja kappeli jo noin v. 1630, mutta oma kappalainen saatiin vasta noin 1687. Erotettiin itsenäiseksi pitäjäksi v. 1848. Kirkko, joka on puusta ja rakennettu v. 1755, sijaitsee 6 kilometrin päässä Heinolan kaupungin pohjoispuolella sen niemi-  
maan kannaksella, joka jää Ruotsalaisen ja Konneveden väliin.



*Heinolan kaupunki* on Jyrängön virran pohjoisella rannalla. Sen entinen nimi on Tommala, kun se oli perustettu Tommalan ratsutilan maalle. Sillä oli se harvinainen kunnia, että se vielä maakylänä ollessaan sai olla maaherran asutopaikka. V. 1776 nimittäin muutettiin Kyminkartanon läänin maaherran asunto Loviisasta tänne, ja samalla osti hallitus Jyrängön virran varrelta maa-alan, josta halullisille annettiin tontteja. Siinä Heinolan alku. Maaherraa varten asetettiin kotisaarnaaja, joka samalla piti jumalanpalveluksia residentsi-seurakunnassa. Näin



Heinolan kirkko.

sai Heinolan seurakunta alkunsa. Kirkkoa ruvettiin rakentamaan v. 1807 ja saatiin se valmiiksi 1811. Viime vuosisadan alkaessa oli tämän maakylän asukasluku noin 400 henkeä. V. 1839 sille annettiin kaupungin oikeudet, mutta tämän uuden kaupungin merkitys väheni aimo lailla, kun läänin hallitus pian sen jälkeen, v. 1843, siirrettiin Mikkeliin.

Vuosisadan keskivaiheilla oli tämän pikkukaupungin asukasluku noin 960 henkeä; käsityöläisiä oli 38, niistä suurin osa värjäreitä. Siitä vähäisestä vilkkaudesta, mikä kaupungilla silloin oli, sai se kiittää kaksia vuosimarkkinoitaan, kirjakauppaansa ja yläalkeiskouluaan. Tämä koulu, joka Heinolan oloissa merkitsi samaa kuin yliopisto pääkaupunkimme elämässä, oli siellä vuodesta 1847 alkaen vuoteen 1877. Jo sitä ennen oli Heinolassa ollut



pedagogia eli lastenkoulu vv. 1820—1841. Tämän jatkoksi perustettiin v. 1842 ala-alkeiskoulu, joka vaikutti rinnan yläalkeiskoulun kanssa vuoteen 1874, jolloin se muutettiin reaalikouluksi. Sitäpaitsi oli kaupungissa v. 1853 perustettu köyhäinlasten koulu, jonka aikaansaamista varten kauppias Toropoff oli v. 1851 lahjoittanut 5,000 ruplaa. Entisen yläalkeiskoulun sijalla on Heinolassa nykyään valtion alkeiskoulu. Ja oikein jättiläisharppauksen eteenpäin astuivat Heinolan opisto-olot, kun sinne v. 1899 perustettiin naisopettaja-seminaari. Se työskenteli aluksi kansakoulun huoneissa, mutta jo samana syksynä ruvettiin sille rakentamaan omaa ajanmukaista taloa, jonne opisto sitte v. 1901 sijoitettiin.



Heinolan seminaari.

Heinola on edelleenkin pikkukaupunki, maamme kaikkein pienimpiä. Sen asukasluku on nykyään 1,800:n paikoilla, siis noin kaksi sen vertaa, mitä se oli puolen vuosisataa takaperin. Rautatiestä syrjässä on kaupungin vaikea vaurastua, kun eivät mitkään erityiset luonnonedutkaan sitä suosi. On sentään yksi etu: luonnon kauneus ja syrjäseudun rauhaisa hiljaisuus. Tämä on tehnyt Heinolasta sopivan kesäparannus- ja kylpylaitospaikan, jonne kesäajoin voi päästä varsin mukavasti Lahdesta ajanmukaisilla höyrylaivoilla.

Se, joka laivalla saapuu Heinolaan, ihastuu heti ensi näkemällä sen viehättävään rantapuistoon. Koivuineen, pensaineen, silonurmineen ja hiekkakäytävineen se leviää Jyrängön rannalla peittäen kaupungin miltei kokonaan näkyvistä. Kylpylaitos ja





Heinolan kirkko.



Heinolan seminaari.



sen huvirakennus laivalaiturin lähellä ovat ensimmäiset tulijaa tervehtimässä. Jos vilkaiset eteenpäin itse virran suuntaan, näet kaksi komeata siltaa, jotka toinen toisensa jatkona johtavat virran keskellä olevan saaren kautta rannalta toiselle. Näiltä silloilta voit paraiten ihailia kaupungin kaunista satama-aluetta rantapuistoineen sekä koko runollista ympäristöä. Toinen näköalapaikka on korkea Heinolan harju kaupungin itäsyryssä. Sen soman ravintolarakennuksen portaistolta näet edessäsi koko kaupungin, jonka rakennukset miltei uppoavat lukuisain puutarhojen vihannuuteen.

Yhdensuuntaisesti rannan kanssa käy 5 ruohottunutta katuja



Heinolan katuja.

ja niitä leikkaa kohtisuorasti 8 samallaista. Keskellä kaupunkia on avara nelikulmainen ruohokenttä koivuineen, se on kaupungin tori. Huomattavimmat rakennukset ovat uudet seminaarirakennukset kaupungin luoteispuolella ja omituisen näköinen 8-kulmainen puukirkko melkein näkymättömissä tuuhean lehvikon sisässä kaupungin itäsyryllä. Muut rakennukset ovat pieniä puutaloja, useat koko sievän näköisiä puutarhainsa reunassa. Viina- ja oluttehtaat ne pitää olla täälläkin — kuinkas muuten. Muita teollisuuslaitoksia on mylly, höyrysaha y. m. Kauppa on sangen vaatimatonta ja hiljaista. Pientä torikauppaa näkee laivarannassa ja joskus torillakin.

Lopuksi lainaamme tähän erään kylpyvieraan saamia vaikutelmia tästä sievosesta, kodikkaasta kyläkaupungista: »Heinola



on niitä harvoja maamme kaupunkeja, joihin uuden ajan suurin keksintö kulkuneuvojen alalla, rautatie, ei ole löytänyt tietänsä. Se on sen tähden säilynyt kaikesta siitä hermostuttavasta kiireestä, mitä korskuva rautahepo tuo mukanaan. Jos haluat rauhaa ja hiljaisuutta, hakeu sinne. Yhdeltä suunnalta tulee sinne matkustajalaiva iltasella ja samalle suunnalle se lähtee varain aamulla. Mitään läpikulkua laivoilla ei ole. Heinola on laivaliikkeen viimeisessä sopukassa. Jyrängön sillan alta pääsee ainoastaan aivan pienet höyryveneet puikahtamaan ja muutaman penikulman päässä niiden täytyy lopettaa tunkeutumisensa, sillä siellä alkavat Päijänteen vedet vyöryä koskissa. Tukkien lukematon jono,



Heinolan silta.

niiden hidas rauhallinen kulku puomiensa välissä, on lakkaamaton ja hiljainen. Yhtä hiljaista elämää vietetään kaupungin kaduilla, sen lehtojen peittämissä puutaloissa. Illalla, samaan aikaan kuin laiva tulee rantaan, saapuvat kaupungin lukemattomat lehmätkin kotiin. Se on vilkkain aika vuorokaudessa. Mutta tätä kestää vaan noin puolen tuntia. — Aamulla lähtee laiva klo 7, ja  $1\frac{1}{2}$  8 toittottaa kaupungin karjapaimen torveensa ja kutsuu laumansa ulos heleille heinämaille. Vieras voi ensimmäisenä aamuna erehtyä ja luulla tulipalon riehuvan naapurissa, mutta toisena aamuna hän on jo kuuro tälle äänelle. Torilla kasvaa kauniita, tuuheita, ylen korkeita koivuja. Niiden alle ajaa joka aamu 3 maalaista kuormansa: yhdessä kaupitaan maitoa, toisessa maantuotteita





Heinolan katuja.



Heinolan silta.



ja kolmannessa kaloja. Keskipäivällä tulee torille lapsentyttö neljän hoidettavansa kanssa sirppi toisessa kädessä, toisessa kori, johon hän leikkaa heinää. Kaupungin maaperä lienee hyvin hedelmällistä. Koivu, joka rauhassa saa juurtua kaupungin porvarin pihalla, on kohta uhmaavan tuuhea ja leveälle laajeneva. Heinola on suuri lehdikkö, jossa talot töin tuskin pääsevät näkyviin. En tiedä toista kaupunkia, joka voisi tässä suhteessa kilpailla Heinolan kanssa. Kun päästään kesäkuuhun, tuoksuu koko kaupunki. Lukemattomat sireenipensaat lemuavat aikansa väkevästi, ja tuuli levittää lemua yli koko kaupungin. Korkeat puut ovat valkoisina huippuun asti. Kun omenapuut kukkivat, silloin on Heinola nähtävä. Suuret pihat ovat valkoisina kuin sakean lumisateen perästä. Rannalle viettävät pihamaat kasvavat kymmeniä omenapuita, jotka kaikki ovat pakahtumaisillaan kukkien runsaudesta.»

»Vanhat porvarit valittavat, että kaupunki on viime vuosina täydellisesti kadottanut yksinkertaisen muotonsa, siitä asti kuin kylpylaitos kaupunkiin hommattiin. Ennen tätä laitosta voivat vanhat miehet iltasin seisoskella porttinsa edustalla paitahihasillaan poltellen pitkävärtistä piippuaan.» \*)

Heinolassa ilmestyy oma sanomalehti 3:sti viikossa ja ennen pitkää opastaa sähkövalaistus pimeän aikana kadullavaeltajaa.