

HÄME

KIRJOITANUT

F. O. RAPOLA

TEKSTISSÄ 181 KUVAA
ALKUKIRJAIMET KAAPO ENGBERGIN PIIRTÄMÄT
LIITTEENÄ HÄMEEN MAAKUNNAN KARTTA



HELSINKI 1908
KANSANVALISTUSSEURA

Lammi (Hollolan kihlakuntaa, alaltaan 524 km², asukkaita lähes 1½8 tuhatta *) sijaitsee samalla korkealla ylätasangolla kuin

*) Lammin kuvia kts. edellä Vanhakartano Lammilla (s. 70), Nykyisestä Porkkolan kartanosta Lammilla (s. 71), Nuorisoseuran talo Lammin Kataloissa (110) ja Evon metsäopisto (s. 133).

Koski ja pistää siitä hyvin kapean kärjen suikaleen pitkälle etelää kohden Mommilan Hietoisten järveen saakka Kosken ja Janakkalan väliin, niin että tämän kärjen etelänokka koskettaa mainitun järven luona Hausjärven ja Kärkölen rajaa. Pitäjä on tämän takia sangen pitkä pohjoisesta etelään lukien: Kuohijärvestä lähelle Salpausselkää. Sen länsiraja koskettaa 5 eri pitäjään: Hauhoon, Tuulokseen, Vanajaan, Janakkalaan ja Hausjärveen. Suurin pituus on 52 kilometriä, mikä on varsin harvinaista etelä-Hämeessä, mutta leveyttä ei ole samassa suhteessa. Päinvastoin on pitäjän koko pitkä eteläosa omituisen kapea, kapeimmasta kohdastaan ainoastaan hiukan päälle 2 kilometriä. Pohjoispäässä on suurin leveys 20 kilometriä.

Pitäjän korkeimmat kohdat ovat kirkon tienoot. Ne ovat muuten omituiset pyöreistä, jotenkin korkeista mäenkukkuloistaan, jotka kohoavat toinen toisistaan erillään kuin jättiläisten hautakummut. Tämä muodostus johtuu siitä, että tässä pyrkii kaksi ristiin käyvää harjujen suuntaa murtamaan toinen toisensa, kuten järven laineet ristiaallokossa. Toinen on n. s. Vähä Salpausselkä, joka Asikkalan puolella katkeiltuaan epäsäännölliseksi kummuiksi, Pääjärven pohjoisrannalla Lammilla taas esiintyy aivan selvänä harjuna ja juoksee siitä — kuitenkin usein katkeillen — Oitin ja Jahkolan kyläin ohi Kataloisiin päin. Tämän kanssa ristiin käy toinen sivuharju kaakkois-luoteista suuntaa, seuraten Ormajärven itärantaa. Tällaisessa ristiaallokossa molemmat harjut hajoavat epäsäännöllisiksi kummuiksi, niinkuin käy meren aaltojenkin. Kun nummihietaa on runsaasti ja suuria kiviä puuttuu, saavat kummut pyöreän, erinomaisen pehmeän muodon.

Lammin pitäjän vedet kallistuvat kahdelle suunnalle, niinkuin katon harjalta: kaakkoon ja luoteiseen, niin että vedenjakaja polveilee Ormajärven ja Pääjärven keskivälillä. Viimemainittu järvi on alkuna useinmainitulle Teuron joelle, joka saa Lammin puolelta myös lisäksi Perinkijoen eli Luhdan joen, joka laskee Mommilan Hietoisten järveen. Kolmion muotoinen Ormajärvi saa lisävesiä vähäisistä joista ja lammista eri puoliltaan ja laskee sitte alas Tuuloksen jokea myöten Hauhon reittiin. Myöskin toinen samaan reittiin kuuluva järvi, iso Kuohijärvi, on suurimmalta osaltaan Lammin puolella. Se saa kaakkoiselta suunnalta

lisäjoen, joka tuo vesiä monen monista pienistä lammista ja metsäjärvistä Evon laajan kruununpuiston piiristä.

Lammi oli hallintopitäjänä ainakin v. 1374 ja mainitaan kirkkoherrakuntana v. 1435. Aikaisemmin ovat lammilaiset mahdollisesti käyttäneet Tuuloksen kirkkoa. Nykyistä Lammin kivikirkkoa,



Lammin kirkko.

joka on rakennettu v. 1444, sanotaan kolmanneksi järjestyksessä. Ensimmäinen kuuluu olleen lähellä nykyistä kirkkoa ja toinen Tirmulan mäellä nykyisen Janakkalan tien varrella. Seurakunnan ensimmäinen pappi oli tarinan mukaan »herra Pentti», ja »Herpentin mäki» pappilan takana muistuttaa vieläkin hänestä.

Kirkon ympärillä on vähäläntä kirkonkylä apteekeineen, kauppapuoteineen ja postitoimistoineen, osaksi hyvin rakennettu,



Lammin kirkko.

osaksi vanhaa rytöä. Kylän laidassa on yksi noita edellä kuvattuja sorakumpuja. Kummulta on kaunis näköala: yltympäri kauniita viljamaita ja hyvin rakennettuja taloja sekä toisia samalaisia kukkuloita. Luoteessa näkyy Ormajärvi. Tämän järven länsiranta on yksitoikkoista matalaa metsikköä, itäranta taas vaihtelevaa ja kaunista. Tie kulkee siinä läpi viljamaiden ja ohi suurten kartanoiden: oikealle puolelle jää Kivismaa, vasemmalle Vanhakartano, jonka 2-kerroksinen päärakennus on erittäin kauniilla paikalla Ormajärven rannalla, korkean lehtevän harjun rinteellä. Vähä pohjoisempana saman järven rannalla viettävällä rinteellä on entinen reservikasarmi kenttineen, muisto reservisotaväen ajoilta. Vielä pohjoisempana pusertuu tie aivan järven rannan ja oikealle jäävän korkean soravuoren väliin. Siitä muutaman kivenheiton päässä on järven pohjoisella rannalla kuuluisa Porkkolan kartano.

Lammilla on ollut enemmän kuin monessa muussa paikassa Hämeessä ennen vanhaan suuria aateliskartanoita. Porkkola, jonka nimi ennen kirjoitettiin myöskin Porkila ja Porkkala, mainitaan kylänä v. 1374. V. 1411 tuli Porkkola Tavastien sukukartanoksi. Kuuluisimpia Porkkolan isäntiä oli historiassamme hyvin tunnettu piispa Maunu Tavast ja hänen veljensäpoika Olavi Niilonpoika Tavast, Hämeenlinnan isäntä ja läänin haltija. 1500-luvulla Porkkola joutui Tavastien sukulaisille Finckeille ja 1600-luvulla naimisen kautta Hornien suvulle, johon kuuluvista Porkkolan isännistä tunnetuimpia on Kustaa Aadolfin sotapäällikkö Kustaa Eevertinpoika Horn. Viimeksimainittu suku piti



Pyhän Annan puuveistokuva
Lammin kirkosta.

Pyhällä Annalla on sylissään tyttärensä Maria ja Marialla Jeesus lapsi. Kuva lienee ulkomaista työtä vuosien 1475—1500 ajoilta. Hollolan kirkossa on aivan samanlainen P. Annan kuva.

hallussaan Porkkolaa 1700-luvulle saakka. Kun tila oli laveimmillaan, kuului siihen maata Lammilla yli 10 manttaalia.

Lammin tunnetuimpia tuotteita on kauvan ollut pellava, josta pitäjä on yhtä kuuluisa kuin omituisesta kielimurteestaankin. Lammin pellavan, sen viljelyksen ja muokkauksen tunnemme kuitenkin jo entuudestaan, josta syystä emme nyt viivy sitä tarkastamassa. Sen sijaan istahdamme kyytirattaille ajomiehen kerskatessa että: »pannaan heinie etie, kyll' hevonen vetie, jos vaan tie pitie», ja ajaa hurautamme, niin että »ailan» seipäät silmissä hyppelee. Ja vauhdin paraillaan ollessa yltyy ajomies kertomaan erästä aikaisemmasta retkestään, jolloin: »Tie ol' niin pimie, kun piäskysen pie; ja kun menie tien vierien, niin menie — perhana vie — niin ett' pie läiskähtie, ja mont' päivie perästpäin piäst' huimasie.» Tarpeelliset lääkkeet sanoo löytäneensä: »Kolast' kolan laulalt' valist' valin alt'». Ja kaiken tämän päälle hän kerskaa, ett'ei »missie puhuta niin selvie suomie kuin Lammil' puhutaan, ei siel' kiennetä eikä siel' viennetä, vaan siel' sanotaan 'piäskysen pie'».

Näitä haastellen olemme saapuneet Lammin huomattavimpaan merkkipaikkaan, Evon metsäopistolle. Lammin kirkolta Padasjoelle vievästä maantiestä poikkeaa lähellä pitäjän rajaa syrjätie oikealle ja kulkee nuoren, hyvin hoidetun männikön läpi veräjälle, jonka pielessä valkeaksi maalatussa ja Suomen leijonalla koristetussa patsaassa lukee: »Evon kruununpuisto». Huolellisesti siivottu metsä osottaa muutenkin lähestyväsi laitosta, jossa järkiperäinen metsänhoito on erikoisalana. Vähän matkan päässä tullaan kauniille metsäjärvelle, jonka toiselta puolelta opistorakennukset somasti pistävät näkyviin vehreän keskeltä. Muuta elonmerkkiä kuin nämä rakennukset rantaäyräällä, ei järven ympäristö täältä katsellen osota: joka puolella synkkä, sankka metsä veden kalvoon saakka. Tie kaartaa leveänä ja komeana pitkin oikeanpuolista rantaa. Kun metsä uudestaan avautuu, näet edessäsi samat rakennukset ja paljon sellaisiakin, joita et äskeiseltä näköpaikalta voinut havaita. Evo on kokonainen siirtola sankan salon sydämessä etäällä muista ihmisasunnoista. Siihen kuuluu paitsi kaksikerroksista opistorakennusta useita eri rakennuksia opiston opettajille ja oppilaille, ravintolahuoneusto, pitkät jonot

erilaisia työväen asuntoja saunoineen aittoineen, höyrysaha, talli- ja navettarakennuksia y. m. kaikki somasti sirotettuina metsään ja niiden pienten järvien rannoille, joita on koko sarja Evon puistossa. Et olisi metsäopiston puutarhassa, jollet näkisi ympärilläsi monenmoisia metsäpuiden alkuja jonoihin järjestettyinä kuni taimia puutarhurin kasvilavassa. Leveistä nimilaatoista näet, mikä mikin niistä on nimeltään. Silmääsi pistää siinä taimitarhan ympärillä kasvavat suuret ja kauniit siperialaiset juktamänyt, mustat hopeakuuset (*Abies pectinata*), pinus montana, joka Saksan vuorilla kasvaa 1500 metrin korkuiseksi ja joita Tanskan rantahietikköjen kiinnitteiksi on istutettu 100,000 hehtaarin alalle y. m. m. Opiston metsissä kasvaa laajoilla aloilla varsinaisena metsäpuuna lehtikuusia.

Evon metsäopisto avattiin v. 1862 sen jälkeen kuin säädös sen perustamisesta ja sijoittamisesta Evoon oli annettu v. 1859. Opistossa on kaksi osastoa: toinen metsänhoitajia, toinen metsänvartijoita varten. V. 1902 alkoi Evon opiston yhteydessä myöskin kalastuskoulu. Jo v. 1892 oli sinne perustettu kalastuskoulaitos. Tämä laitos sijaitsee nykyään pienten metsälampien kupeella Majakosken varrella Savi- ja Rautjärvien välillä noin 3 kilometrin päässä opistosta. Se on punaisine rakennuksineen, lamikkoineen, hautomalaitoksineen ja museoineen hauska keidas metsän keskellä. Siellä olet tilaisuudessa näkemään monellaisia kaloja eri kehitysasteilla ja tutustumaan niiden hoitotapaan. Näet myöskin kalanpyydyksiä, kalan säilytys- ja kuljetusastioita y. m. Sitä myöten kuin kalanpoikaset kehittyvät, levitetään niitä täältä sadointuhansin muualle rikastuttamaan maamme järviä ja jokia veden viljalla, samaan aikaan kuin koulusta päästetyt kalastajat levittävät maan eri osiin tietoa järkipäisestä kalan viljelyksestä ja pyynnistä.

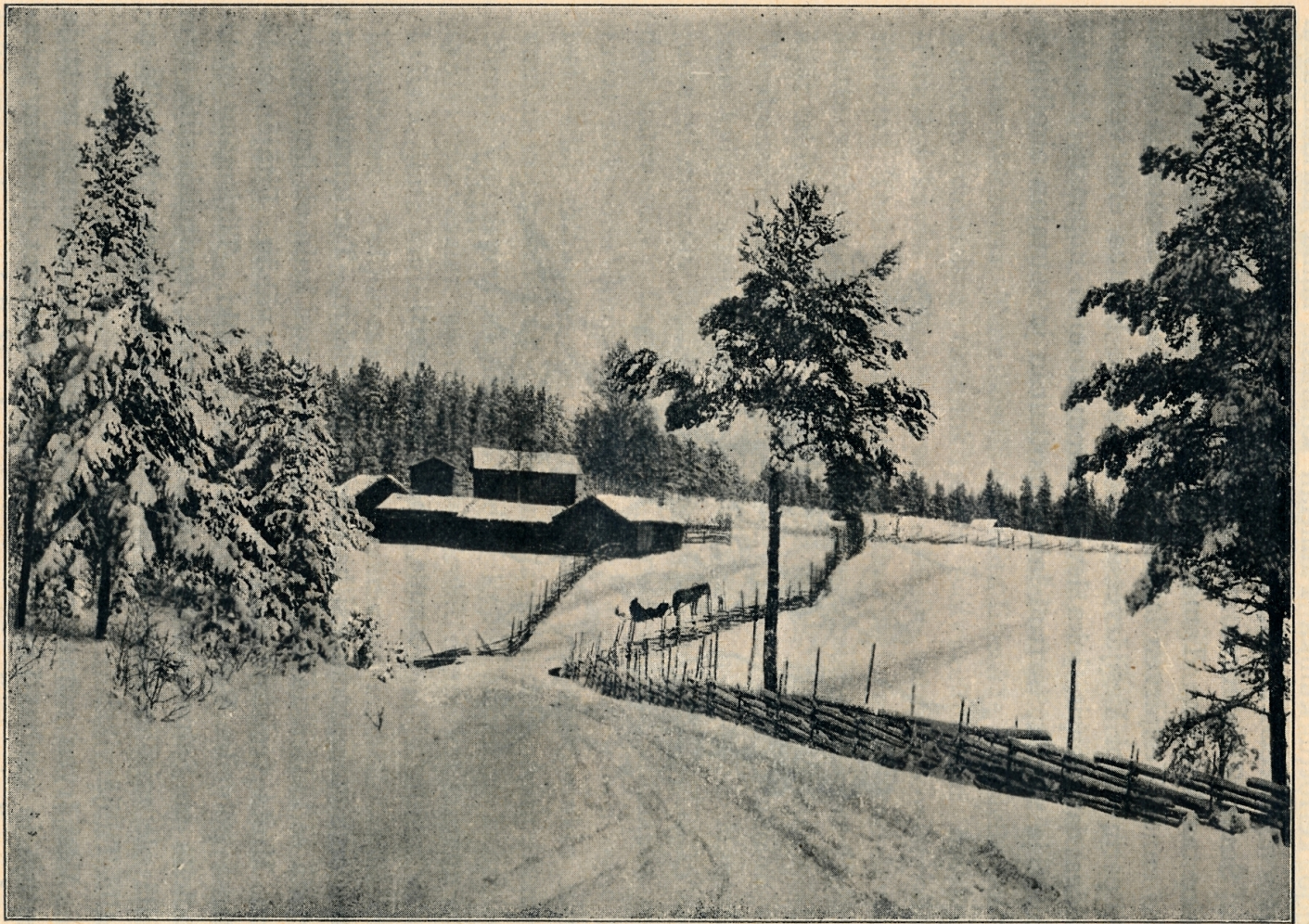
Evon laaja kruununpuisto, jonka nähtävyyksiin nyt olemme tutustuneet, täyttää Lammin pitäjän koko koillisen kulman ulottuen Padasjoen ja Asikkalan rajaan asti. Se tie, joka Lammin kirkolta tullen kulkee Evon ohi, vie Padasjoen kirkolle. Emme kuitenkaan jatka nyt retkeilyämme sille suunnalle, vaan ajamme takaisin Lammin kirkolle ja siitä vanhaa Viipurin tietä itäistä suuntaa kuuluisaan Hollolaan.

Hollola (Hollolan kihlakuntaa, alaltaan 524 km², asukkaita noin 10,000) *) on ison Vesijärven eteläosan ympärillä, niin että pitäjän raja mainitun järven itä- ja länsipuolella ei poistu varsin etäälle järven rannasta, mutta eteläpuolella sen sijaan etenee parinkymmenen kilometrin päähän. Salpausselkä koskettaa Lahden kohdalla Vesijärven rantaa, jota se sitte seuraa jonkun matkaa länteen päin kohoten sen rannasta äkkijyrkästi lähes 80 metrin korkeuteen sekä ollen tässä kohden 159 m merenpinnan yläpuolella ja monta kilometriä leveä. Lännempänä se erkanee Vesijärvestä ja levenee vielä enemmän, niin että se pohjoispuolella Hälvälän ja Untilan kyliä muodostaa yli 4 kilometriä leveitä vierinkivitasankoja. Tässä se samalla muuttaa suuntaansa ja kääntyy jotensakin jyrkästi lounaaseen, jonka suunnan se sitte pitää Hankoniemeen saakka. Lähellä tätä kohtaa on Salpausselän pohjoiseen reunaan liittyneinä Messilän ja Tiirismaan kvartsiittivuoret, jotka kohoavat noin 240 metriä merenpinnasta muodostaen koko etelä-Suomen korkeimmat kohdat.

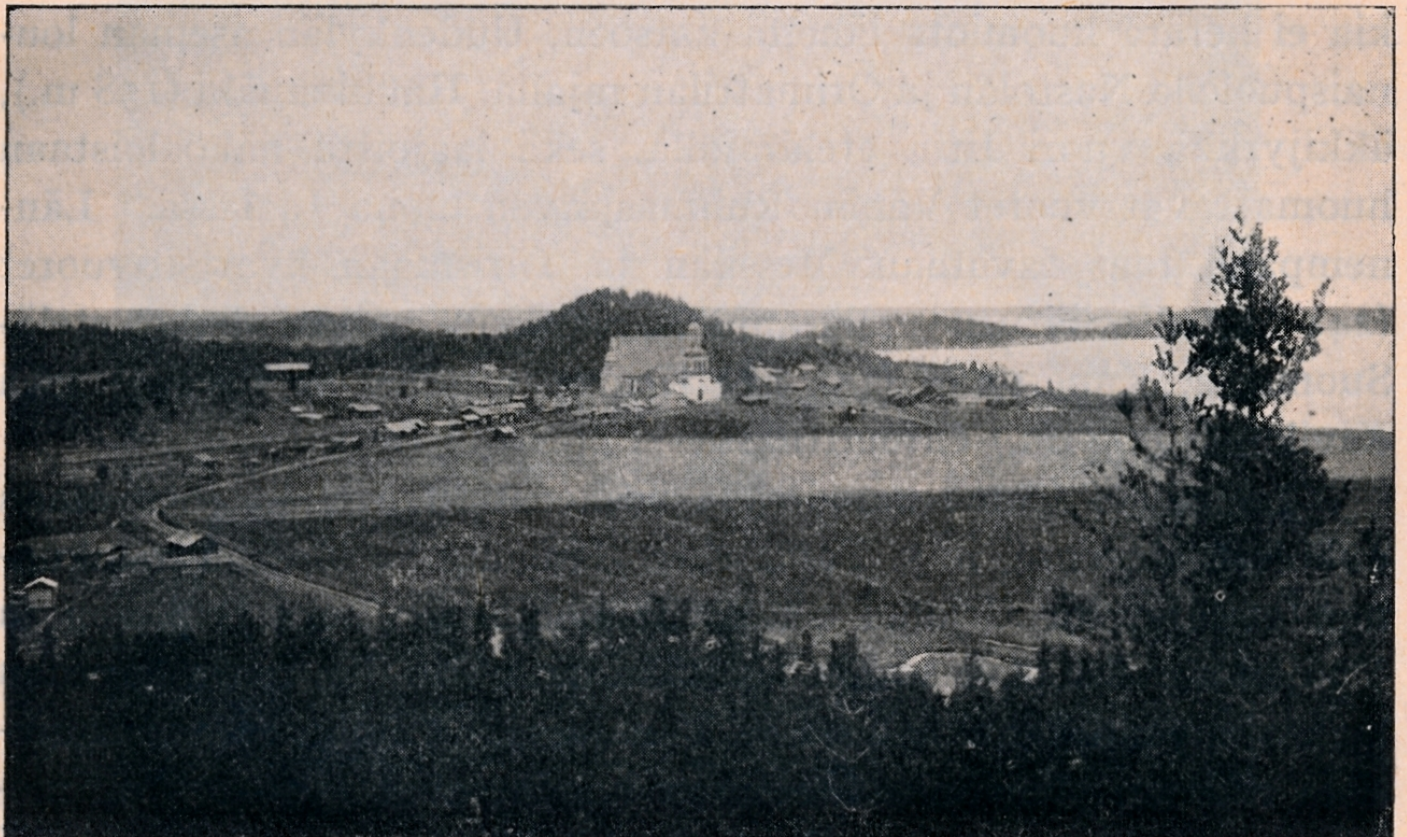
Kohtisuoraan Salpausselkää vastaan käy Hollolan harju ohi Hollolan kirkon, jossa se kohoaa 50 metriä yli Vesijärven pinnan. Kirkon luona se muodostaa useita pehmeänpöyöreitä kumpuja, muunmuassa n. s. Kappadokian mäen, josta on laaja näköala Vesijärvelle. Pohjoisempana se pistää pitkänä niemenä Vesijärveen ja nousee sitte taas näkyviin Kutajärven niemimaan länsirannalla sekä vielä pohjoisempana eräässä saarella Vesijärvessä.

Vesijärvi on suuri allas, jota kohden maa eri puolilta viettää. Se on kaunis, kirkas järvi, joka tarjoaa viehättäviä näköaloja, joko sitten katselet niitä sitä ympäröiviltä näköalapaikoilta tai laivan kannelta sen liukuessa lehtevärintaisia väyliä pitkin ohi somain huvilain ja vilkkumajakkain, Salpausselän ynnä Tiirismaan muodostaissa mitä uljaimman näköalataustan. Vesijärvi oli ennen vanhaan tunnettu tulvistaan, jotka tekivät suurta haittaa ympäristön peltoja niittymaille. Toisessa yhteydessä olemme jo tutustuneet sen laskemispuuhiin, jotka pani alulle Hollolan rovasti Berner jo ennen Isonvihan aikoja ja joita sitten jatkoi se koskenperkaus-

*) Hollolan kuvia kts. edellä Salpausselän maisema Hollolan kirkon seoulla (s. 15), Pirun pesä Hollolassa (s. 20), Katolinuskon aikainen kastemalja Hollolan kirkossa (s. 74), Köyhäin talo Hollolassa (s. 106), Lahden höyrysaha (s. 139), Hollolan kirkko (s. 331) ja Pyhä Anna (s. 345).



Kangasstorppa Hollolassa.



Salpausselän maisema Hollolan kirkon seudulla.

johtokunta, joka vuoden 1750 paikoilla asetettiin Suomeen. Sekin on jo kerrottu kuinka Paimelan kuuluisa lahna karkkamustui pois sen jälkeen kuin järveä v. 1821—31 taas oli laskettu yli 2 metriä. Suuri Kutajärven niemimaa työntyy etelästä päin järven keskustaa kohden. Tämän kannaksella on vähäinen Kutajärvi, joka ennen Vesijärven laskemista oli sen lahti. Muutamia vuosia takaperin alkoi Vesijärvessä tehdä suurta haittaa eräs vesikasvi *Elodea canadensis*, joka leviää summattoman nopeasti, täyttää ulapat ja väylät, tarttuu laivan potkuriin ja soutajan airoihin ja



Vesirutto (*Elodea canadensis*).

siten on sanomattomaksi haitaksi liikkeellekin. Tuntelemattomasta syystä se kuitenkin taas yhtä nopeasti katosi kuin oli ilmestynytkin. Muita vesistöjä on Hollolassa sangen vähän. Pitäjän eteläosassa polveilee Porvoon joki eli Lahden joki. Tiirismaan eteläpuolella on Salpausselällä 6 vähäistä järveä, omituisia siitä, ettei niillä ole mitään näkyvää laskua. Niitä sanotaan yhteisellä nimellä Tiilijärviksi.

Vesijärven rannat ovat itäisen Hämeen vanhimpia asuttuja seutuja ja vanhat Linnamäet ja rauniot kertovat täälläkin pakanuuden-aikaisesta ihmistoiminnasta. »Iso Hollola» on kauvan ollut koko sen puoleisen Hämeen asutus- ja sivistyskeskusta, ja sen kuuluisa kivikirkko on Hämeen vanhimpia. Kymmenen nykyisen

seurakunnan alalta käytiin muinoin siinä kirkossa. Keskiajan lopulla oli asutus jo kuitenkin niin levinnyt, että pieniä kappeli-kirkkoja oli rakettava Asikkalaan, Tennilään ja Nastolaan. Mutta kaikki nämä paikat olivat siitä huolimatta yhtä Hollolaa, jonka takamaat ulottuivat Kymijokeen ja Mäntyharjun reittiin, tuohon vanhaan heimorajaan, saakka. Näissä takamaissa oli vanhoilla vainiokylillä kalavetensä ja kaskimaansa, joihin alussa tehtiin vaan kesäajoin tavanmukaisia eräretkiä, mutta jotka sitä mukaa kuin olot emäseudulla kävivät ahtaammiksi, saivat vakinaiset siirtolaisasukkaansa. Tenniläisillä oli maita Iitissä ja Elimäellä saakka, niinkuin vanhoissa tuomiokirjoissa säilyneet tiedot osottavat. »Pitkäksi kävisi nykyajan kylän miehille marssia kontti selässä Hollolan Tennilästä Elimäelle saakka omia maita katselemaan. Mutta vanhaan aikaan ei sitä pidetty minään. Silloiset Hollolan äijät tekivät vielä paljon pitempiäkin kaski- ja kalareisuja.» »Iitin 'Vesikansan' kalavedet näyttävät erityisesti olleen Hollolan vanhan kylän mielipaikkoja.» »Vuojärven nykyisessä Mäntyharjussa oli muinoin Hollolan Uskelan, Vesalan ja Hälvälän kyläseudun kalavesiä.» Useat paikkain nimet entisissä erämaissa osottavat nykyajan ihmiselle, mistä päin asukkaat siihen ovat tulleet, sillä erämaahan-siirtyjän mukana siirtyi useinkin hänen vanhan kotikylänsä tai -talonsa nimi hänen uudelle asuinpaikalleen. Niinpä Vuojärven seudulla Vesalan kylän erämaan kappaleelle syntyi Erävesalan asutus. Uudet kylät riippuivat kauvan emäkylästä, joita niiden tuli auttaa veronmaksuissa ja muissa velvollisuuksissa. Pohjoisenkin Hämeen erämaissa on hollolaisilla ollut kalavesiä ja metsämaita. »Vielä nytkin kerrotaan Hollolan seuduilla kalaveroista, joita Viitasaarelta ja Rautalammita asti on tuotu. Kun Haapajärven seuduilla kansa joskus puhuu oikein vanhoista ajoista, niin ne ovat 'Hollolan aikoja'.» *) 'Tätä hollolaisten asutuskautta jatkui 500-luvulle saakka. Vanhan Hollolan merkitystä Hämeen sivistyskeskustana todistaa maakuntamme vanhimman ja aluksi ainoan kihlakunnan nimikin, joka oli milloin Hollolan, milloin Hämeen tai joskus Hauhon kihlakunta.

Vielä 1500-luvun alkupuolella käsitti Hollola, paitsi nykyistä aluettansa, Asikkalan, Heinolan, osan Mäntyharjua, Nas-

*) Lainaukset Kyläkirjaston Kuvalehden B-sarjasta vv. 1895 ja 1904

tolan, Iitin, Orimattilan ja Kärkölän pitäjät. Aikaisemmin oli Hollolan kirkossa käyty Padasjoelta, Jämsästä ja Sysmästä saakka.

Entisellä paikallaan yksinäisellä kohoavalla kunnaalla seisoo vielä Hollolan kunnianarvoisa vanha kirkko, muisto »Ison Hollolan» ajoilta. Kansantarina tietää kertoa, että jättiläiset sitä ra-



Pyhän Olavin puuveistokuva Hollolan kirkosta.

Hieno tamminen veistokuva aikakaudelta 1450—1475. Kuva esittää Suomessa katolinajalla yleisesti palveltua pyhimystä (Norjan kuningasta).

kentaessaan huutelivat »hollool!» ja että pitäjä sai siitä nykyisen nimensä. Toinen tarina väittää pitäjän saaneen nimensä kirkon rakennusmestarista, joka oli Hollo. Tämä kirkko on rakennettu jo ehkä 1200-luvulla ja koko kihlakunnan sanotaan ottaneen osaa sen tekoon ja sinä aikana olleen vapaa kaikista veroista. Se on Marian nimikko ja sanotaan sillä joskus olleen tuomiokirkon arvo. Kirkko on tuota vanhaa keskiajan muotoa: eteläseinällä »asehuone», pohjoisseinällä sakaristo ja yksi ainoa ikkuna. Se on suurimpia maalaiskirkkoja, lähes 2 1/2 metriä paksut harmaakiviset seinät, päänukatto. Välikaton muodostaa kaksi riviä tiilisiä tähtiholveja, joita kannattaa 4 suurta nelitahkoista pilaria jakaen kirkon sisustan kahteen pitkittäiseen »livaan». Tämä sisustus on luultavasti tehty myöhempänä keskiaikana aikaisemman puisen välikaton sijaan. Myöskin »asehuone» ja sakaristo ovat kenties jälestäpäin tehdyt. Erittäin arvokkaana muinaismuistona pidetään sitä ovea, joka vie asehuoneesta kirkkoon: se on tehty kolmesta palkista ja varustettu komealla raudoituksella. Ukkosen tuli poltti v.

1642 kirkon katon ja sisustuksen. Nykyinen kellotapuli rakennettiin viime vuosisadan keskivaiheilla vanhan palaneen sijaan ja kirkkoa muutenkin silloin perin pohjin korjailtiin, mutta samalla hävitettiin vanhoja arvokkaita kirkkoesineitä. Toinen uudistus tapahtui v. 1880. Kaunis saarnatuoli on vuodelta 1646.

Hollola oli jo keskiajalla vilkasliikkeisen valtatie varrella, sillä tästä kävi vanha Hämeenlinnan—Viipurin tie. Oli luonnollista, että seutu sen takia usein joutui vainolaisenkin jalkoihin ja asukkaat saivat metsien pakopirteissä piileskellä sodan kauhuja. Sellaisia pakopirttejä kuuluu vieläkin löytyvän metsissä. Oke-roisten kankaalle, mainitun tien varrelle, sijoitettiin 1700-luvun keskivaiheilla, sen jälkeen kuin Kymi oli tullut valtakunnan rajaksi, komppania Hämeen jalkaväkirykmenttiä, ja täällä pidettiin leiriharjotuksiin tuli sotamiehiä veneillä Rautalammilta



Hollolan pappila (muinoinen kuninkaankartano).

saakka. V. 1808 oli Okeroisissa sotatappelu ja mäkeä, johon kaatuneita venäläisiä haudattiin, sanotaan vieläkin Kasakkamäeksi.

Jo 1500-luvulla oli Hollolassa ruutitehdas sikäläisessä kuninkaankartanossa, joka nyt on kirkkoherran virkatalona. Rautalammilta saakka tuotiin 18:nnellä vuosisadalla tähän tehtaaseen tarveaineita. Nykyisiä teollisuuslaitoksia on pitäjässä Jalkarannan paperitehdas (perustettu 1900), muutama sahalaitos, tiilitehdas y. m.

Hollola on vilkasliikkeinen valistunut seutu, jossa on runsaasti luonnon kauneutta, hyvät kulkuneuvot, joukko isoja kartanoita, paljon kansakouluja, vilkas kunnallinen elämä, uusi upea



Hollolan pappila (muinoinen kuninkaankartano).



Hollolan kunnantalo.

ja tilava kunnantalo, ajanmukainen vaivaistalo, joukko edistystä harrastavia seuroja j. n. e. Hollolan komein näköpaikka, Tiirismäki »Pirunpesinensä», on siksi syrjässä matkailijaliikenteen pääväylistä, että sangen monelta luonnonkauneuden etsijältä, jonka matka sattuu Hollolan kautta, sen laveat näköalat jäävät katsomatta. Pitäjän henkisen ja aineellisen liikkeen keskusta on Lahden kaupunki, joka vielä äsken kuului sekä kirkollisessa että kunnallisessa suhteessa Hollolaan.



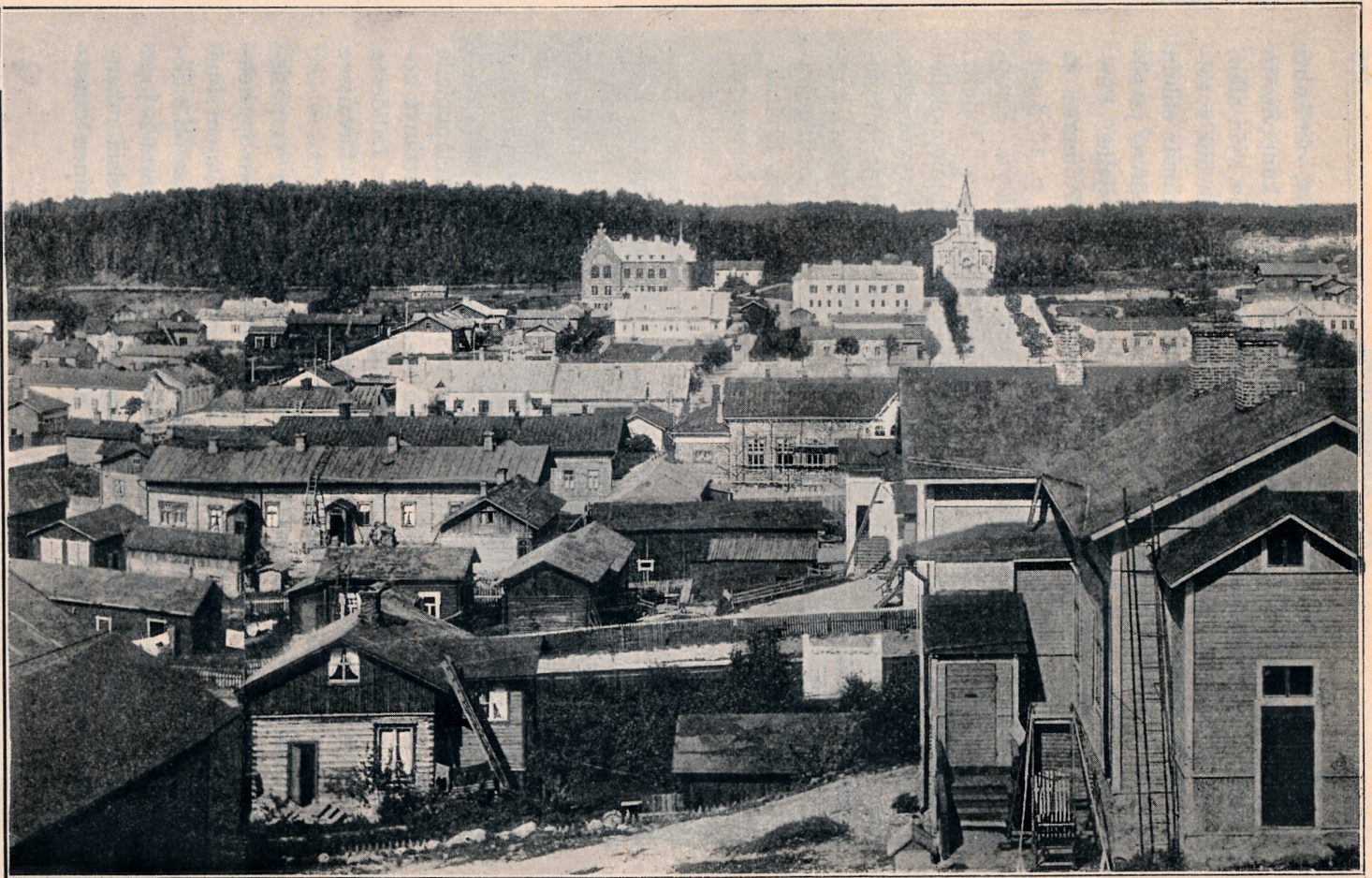
Hollolan kunnantalo.

Lahti

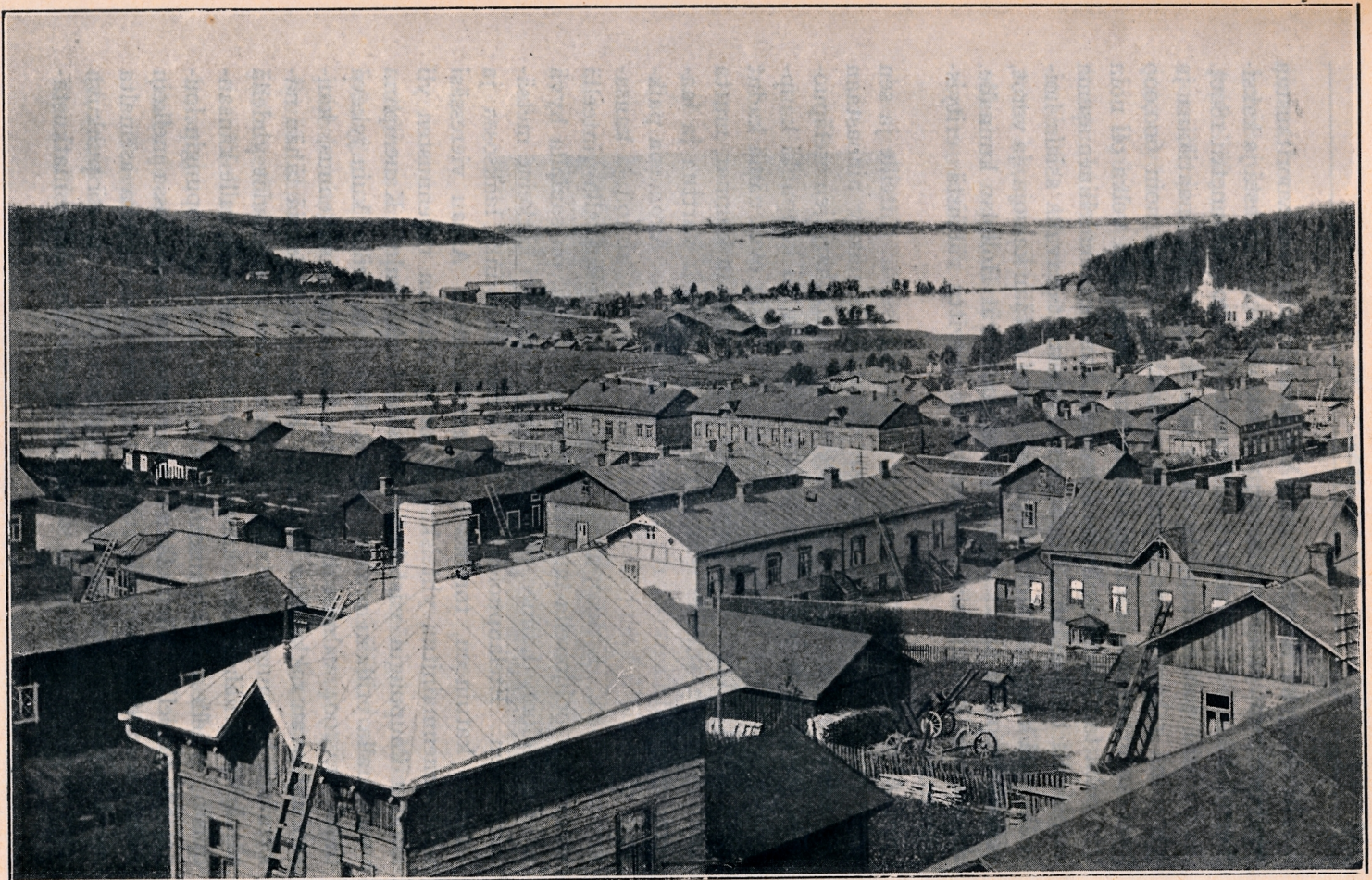
Lahden kaupunki on nuorin Suomen kaupunkien joukossa. Vielä äsken se oli kauppala eikä tarvitse taantua ajassa enemmän kuin kolmisenkymmentä vuotta löytääksensä sen tavallisten kylien luettelosta. Hollolan Lahdessa — se oli paikan vanha tuttu nimi — yhtyy Päijänteen vilkas höyrylaivaliikenne Riihimäen — Pietarin rautatiehen ja tämä edullinen asema kahden suuren kulkuväylän risteyksessä kasvatti nopeasti maakylästä kaupalan ja kauppalasta kaupungin, jossa nykyään on noin 3,000 asukasta.

Kun Riihimäen—Pietarin rataa alettiin rakentaa, oli Lahti tavallinen kyläpahanen jotensakin nykyisen Lahden kauppatorin paikalla. Mutta rautatie toi mukanaan vilkkautta, ja kylä alkoi nopeasti laajeta. Rakennukset olivat sikin sokin tiheänä rykelmänä. Kesäkuun 19 p. 1877 hävitti ankara tulipalo tämän silloin jo vilkasliikkeisen kylän melkein viimeistä taloa myöten, ja silloin nousi kysymys kauppalaan perustamisesta sen sijalle. Puu-
han etunenässä olivat silloinen kruununvouti K. Palmgrén ja Hämeen läänin kuvernööri Ammondt, ja kesäkuun 5 p. 1878 saivat uuden kauppalaan säännöt asianomaisen vahvistuksen. Kauppalaan alueeksi ostettiin pakkolunastuksella nykyisen Lahden kaupungin n. s. vanha osa s. o. alue Salpausselän pohjoispuolella, joka jaettiin asianmukaisesti tontteihin yksityisille myytäväksi. Ensimmäiset rakennukset kohosivat tonteille n:o 36 ja 57 ja kymmenen ensimmäisen vuoden kuluessa tuli kaikkiaan 33 tonttia rakennetuksi. Sen jälkeen on kehitys käynyt vielä paljon nopeammin. Usealle tontille on kohonnut verrattain komeita kivitalojakin. Kadut ovat leveät ja useat puuistutuksilla varustetut. Kehitystä johdettiin tulevaisuutta silmällä pitäen, niin että tämä kauppa ennen pitkää monessa suhteessa vei voiton useasta Suomen kaupungista. V. 1903 ruvettiin Lahdelle hommaamaan kaupungin oikeuksia. Siinä tarkoituksessa pidettiin 21 p. jouluk. mainittuna vuonna yleinen kokous, jossa asetettiin valiokunta asiaa puuhaamaan. Toukokuussa 1905 päätti senaatti tehdä asiasta esityksen hallitsijalle, jolta vähä myöhemmin saatiin asianmukainen vahvistus. Näin korotettiin Lahti kaupungin arvoon. Sitä ennen oli kauppalaan aluetta jo laajennettu Salpausselän eteläpuolelle rautatiehen saakka. Tähän uuteenkin osaan on jo ennättänyt kohota komeita kivitaloja, niin että rautatieltäkin, jonne Lahdesta ei aikaisemmin näkynyt tuskin vilaustakaan, nyt jo havaitsee vilkkaan liikepaikan läheisyyden.

Vuosien kuluessa osti kauppa useita maatiloja ympäristöstään, niin että se kaupungiksi muuttuessaan omisti noin 977 hehtaarin s. o. noin 9 ³/₄ neliökilometrin kokoisen maa-alan. Onhan siinä jo tilaa joltisesti näin nuorelle kaupungille. Kauppalassa oli kaikkiaan 178 asuin- ja liikerakennusta, joiden joukossa monta 2- jopa 3-kerroksistakin kivitaloa. Kaupungin omistamia yleisiä rakennuksia, kauppalalta perityitä, ovat uljas kolmikerroksinen kansa-



Lahden kaupunki.



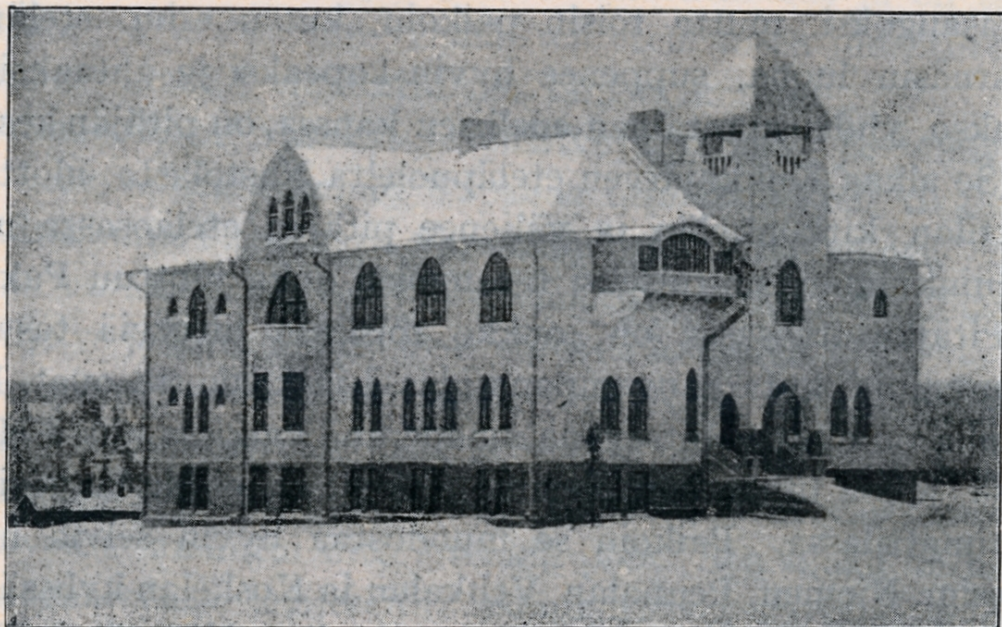
Näköala Lahdesta Vesijärvelle.

koulutalo, joka näkyy kauvas Vesijärvelle tummaa vuoritaustaa vastaan, soma ja ajanmukainen yhteiskoulu, sekin kivistä ja kaksikerroksinen, sekä vähäläntä uusi puinen kirkko (rakennettu 1890). Se perintö, jonka kauppala täten jätti kaupungille maatiloina ja yhteisinä rakennuksina y. m., arvosteltiin rahassa noin 600,000 markan arvoiseksi, samaan aikaan kuin kauppalan velka oli noin 163 tuhatta. Kaupungilla on siis varsin kaunis taloudellinen asema taipaleelle lähtiessään. Tämä on saavutettu taitavalla asiain hoidolla, sillä kauppala alotti elämänsä ilman mitään kassoja, ja verot, joita kauppalan asukkaat suorittivat, menivät Hollolan kunnalle. Ainoastaan kansakoulutaloa varten on tarvittu vähäistä erityisverotusta.

Lahden kaupunki on rakennettu Salpausselän rinteille ja sen pohjoispuolella olevaan laaksoon. Rautatielle näkyy ainoastaan vähäinen osa kaupunkia, nim. se, joka on vuoriharjujen eteläpuolella. Leveitä uudenaikaisia ja suoria katuja sai kaupunki kauppalalta perinnöksi lähes 7 kilometriä. Nykyään ovat nämä kadut vielä hyvin pölyiset ja kesähelteellä mahdollottoman kuumat, mutta kunhan niiden varsille istutetut puut ennättävät varttua ja laajeta, muodostuu usea katu viileäksi lehtokujaksi. Avonaisia paikkoja ovat väljä kauppatori ja vehreät puistikot kirkon ja kansakoulun luona. Kirkkopuisto, joka sijaitsee kohoavalla rinteellä kaupungin pohjoisella laidalla kirkon ympärillä, on samalla hyvä näköalapaikka. Lännen puolelta näkyy Vesijärvi korkeine metsärantoinen. Etelänpuolella leviää eteesi kaupunki laaksossa ja rinteillä katuineen, toreineen, rakennuksineen. Aivan vieressä näet ennenmainitun yhteiskoulutalon ja muiden rakennusten yli kohoaa kaupungin vastaisella laidalla kansakoulu. Kauempana vasemmalla erillään muista kohoaa harjun harteilla, kuin jyrkä linna, v. 1904 valmistunut kivinen kansanopistorakennus, kansan uhraavan rakkauden hedelmä. Korkea harju estää tähän näkymästä kaupungin rautatienpuoleisen osan. Jos tahdot yhdellä silmäyksellä nähdä koko kaupungin, niin nouse mainitulle kansanopiston mäelle tai Salpausselän korkealle harjulle kaupungin lounaiselle puolelle. Näet silloin myös rautatieaseman, jossa melkein alati joku veturi höyryää. Näet sen haararadan, joka asemalta vie Vesijärven rannalla olevalle lastauspaikalle, missä puhkuva höyryhepo ja Päijänteeltä saapunut komea höyrylaiva matkusta-

jineen tavaroineen kohtaavat toisensa. Näet vielä kapearaiteisen Loviisan radankin, joka muutama vuosi sitte valmistui yksityisen yritteliäisyyden tuotteena. Loviisasta tullen se jatkuu Vesijärven rannalle, ja tuolla kappaleen matkan päässä idempänä näet sillan, jota myöten se kiipeää valtion rautatien ylitse.

Myöskin henkisessä suhteessa pyrkii tämä äskensyntynyt kaupunki olemaan paikkakuntansa keskusta. Paitsi kansakouluja, on siellä — kuten edellisestä jo on käynyt selville — v. 1893 perustettu kansanopisto ja 9-luokkainen yhteiskoulu, joka alkoi vaikutuksensa syyskuussa v. 1896 ja on jo ennättänyt lähettää yliopistoon muutaman parven kasvattejaan. Muita oppilaitoksia on



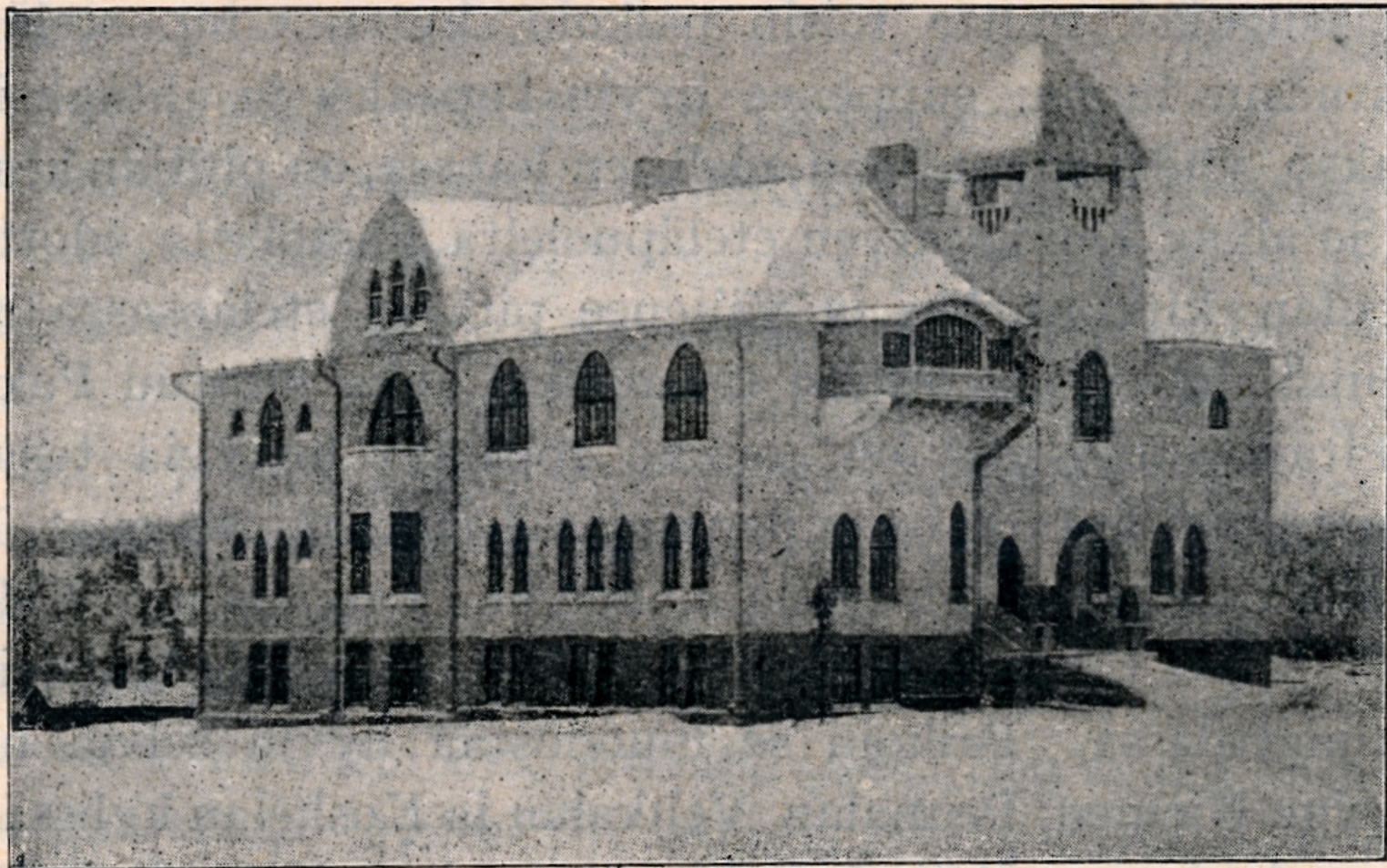
Lahden kansanopisto,

vähäinen kauppakoulu sekä maanmieskäsityökoulu. Monet ympäristön edistysharrastukset keskittyvät Lahteen, josta erilaiset johtokunnat ja seuramatkijat ohjailevat. Kolme kaupungissa ilmentyvää sanomalehteä valvoo kukin tavallaan seutunsa henkisiä ja aineellisia harrastuksia.

Teollisuuslaitoksista mainittakoon 2 sahaa, 2 rullatehdasta, konepaja, urkutehdas ja — olutpanimo sekä viinatehdas. Kauppiaita ja asioitsijoita on noin puolen sataa.

Toivorikas ja eteenpäin pyrkivä on tämä Suomen nuorin kaupunki. Edullinen asema yhdessä vireän ihmistoiminnan kanssa lupaa sille kaunista tulevaisuutta.

Kun Lahden asemalla astut Loviisan radan junaan, olet noin tunnin matkan perästä Orimattilan asemalla Uudenmaan läänin puolella.



Lahden kansanopisto,