

# HÄME

KIRJOITANUT

**F. O. RAPOLA**

---

TEKSTISSÄ 181 KUVAA  
ALKUKIRJAIMET KAAPO ENGBERGIN PIIRTÄMÄT  
LIITTEENÄ HÄMEEN MAAKUNNAN KARTTA



HELSINKI 1908  
KANSANVALISTUSSEURA





Suolahti (taustassa satamalaituri).

## 17. Keski-Suomi.



Keski-Suomeksi nimitetään Hämeen maakunnan koko laajaa pohjoisosaa Jyväskylän tienoilta maakunnan pohjoisrajaan saakka. Tämän melkoisen alueen suurin pituus on noin 165 km. ja leveys Satakunnan ja Pohjanmaan rajasta Savon rajaan noin 125 km. Alueen kapea eteläpää Jyväskylän kohdalla ei ole leveydeltään enempää kuin 75 km. Tämän kirjan alussa tutustuimme niihin kolmeen suureen vesireittiin, jotka täyttävät Keski-Suomen laajan notkon Savon ja Hämeen vedenjakajain sekä Suomenselän välillä ja suoniston tavoin leviävät sen joka sopukkaan luoden tämän tienoon kuulun kauneuden ja samalla muodostaen mukavan yhteyden seudusta toiseen. Nämä vedet laskevat koko itäisen ja pohjoisen Hämeen yhteiseen suureen



vesisäiliöön Päijänteeseen, joka siten jo ammoisista ajoista saakka on muodostanut sileän sillan Keski-Suomen ja muun Hämeen yhdyssiteeksi.

Keski-Suomessa on kyllältä vaihtelevaa luonnonkauneutta. Maanlaatu on erilainen eri osissa. Lounainen kulma on monikumpuista ja korkeavuorista, pohjoiset seudut rikkaat kangasmaista ja suoperäisistä tasangoista ja nevoista. Vетten rannoilla on siellä täällä hedelmällisiä savimaita, entistä järven pohjaa. Kaikkialla näkee niitä vaikuttavia järvimaisemia saarineen, niemineen, rantatörmineen, joista sisä-Suomemme on niin tuttu. Luonto myllertää täällä valtavissa koskissa, jotka tarjoavat huokeaa liikevoimaansa ihmisen käytettäväksi. Laajat alat ovat vielä aivan viime aikoihin asti säilyttäneet jylhän koskemattomuutensa ja alkuperäisyytensä. Viljelys on harvassa, maan epätasaisuus ja louhaisuus sekä väen vähyys ovat estäneet sen kehittymistä. Metsää on vielä kaikkialla, mutta lukemattomat ovat ne paikat, joissa kirves on kaatanut parhaat hongat ja jättänyt ainoastaan vaivaisen pikkumetsän töröttämään rämeikön rannalle. Miljoonina tukkeina soluvat yhä edelleenkin Keski-Suomen parhaat hongikot alas koskien ja selkävesien kautta maailman markkinoille. Metsästys ja kalastus ovat ennen muinoin olleet seudun tärkein elinkeino ja vielä nytkin harjotetaan suurella menestyksellä kalanpyyntiä Keski-Suomen viljavissa vesissä. Koskissa ja virtapaikoissa loiskii voimakkaita lohia ja Keiteleen muikut ovat kauvan olleet maineessa. Kaskenviljelys oli ennen ainoa viljelystapa Keski-Suomen avaroilla salomailla ja vielä nytkin sitä vähin harjotetaan. Marjaiset ahot ja lehtevät kivikkomäet ovat muistoja entisistä kaskimaista. Varsinaiset pellot ovat pienet ja kiviset.

Keski-Suomi on maamme nuorimpia viljelysseutuja. Vielä uuden ajan alussa se oli laajaa erämaata, eteläisten käsityksen mukaan »Lappia» tai »Pohjaa». Lappalaiset siellä kiertelivät poroineen ja eteläinen erämies kävi siellä kesäajoin säännöllisellä vierailullaan. Seudun ensimmäiset asujat ovat jälkeentulevien mielikuvituksessa muuttuneet jättiläisiksi, joista kansa tietää jos jotakin tarinoita. Tietysti täällä niinkuin muuallakin jättiläisten muisto liittyy varsinkin kirkkojen rakentamis-vaiheisiin.

Lappalaiset saivat vähitellen väistyä Keski-Suomen kalavesiltä ja metsästysmailta etelästä tulleiden hämäläisten tieltä.



Jotkut jäivät paikoilleen vielä tuonnetummaksi ja maksoivat veroa uusille tulokkaille. Tietoja tällaisista hämäläisten verolappalaisista on säilynyt niinkin kaukaisilta ajoilta kuin vuodelta 1390, jolloin Sääksmäen Kantalan talo metsineen ja kalavesineen lahjoitettiin Turun tuomiokirkolle. Lahjoituskirjassa nimittäin puhutaan myöskin tilukseen kuuluneista oravametsistä ja kalavesistä, jotka ovat Pohjassa, sekä lappalaisista, jotka olivat sen talon alaisia olleet. Eräässä v. 1454 langetetussa tuomiossa puhutaan samoin hämäläisten alle kuuluneista lappalaisista. Lappalaisten muisto elää vielä — niinkuin eteläisemmissäkin seuduissa — lukuisissa paikannimissä. Konneveden rannalla on Lapin kari ja Lapin niemi, Keiteleessä Lapin lahti, Kivijärven pohjoispäässä Lapin järvi, Lapin kallio ja Lapin niemi, Pihtiputaalla Lapin niemi. Sellaisen nimen kuin Lievestuore (Laukaassa) arvellaan olevan lappalaista alkuperää ja usea muu outo paikannimi Keski-Suomessa lienee samoin selitettävä. Myöskin lukuisat kansantarinat säilyttävät lappalaisten muistoa kertoen, miten he pois mennessään kirosivat vedet kalattomiksi y. m. s.

Erämiehet tulivat pyyntimailleen varhain keväällä, jotkut vielä jääkelillä, toiset vasta kesäkuun lopulla, sitte kuin kevättyöt oli kotona suoritettu. Koti jäi kesäksi vanhusten ja lasten hoitoon. Saman seutukunnan miehet matkustivat yhdessä ja perille tultuaan hajaantuivat kukin omiin kalasaunoihinsa koko kesäksi. Muistoja näiltä ajoilta tavataan vielä eri paikoissa rannoilla ja niemien kärjissä. »Hämäläisten tokeita» ja katiskan jäännöksiä sekä kalasaunain raunioita, vanhoja tervahautoja tai raudantekopaikkoja on siellä täällä. Monessa paikassa on »Pirttiniemiä», »Pirtti-saaria», »Hämeen niemiä», »Hämeen kallioita» y. m. s. Syvänjärven rannalta Laukaasta on löydetty erämiesaikuinen, kahdesta puusta kovertamalla tehty ruuhi, jonka molemmat puolet olivat puupienoilla ja puisilla nauloilla toisiinsa liitetyt. Myöhempi kansa kertoo paljo kaskuja saaliin tavattomasta runsaudesta. Pääasiallinen metsänriista näkyy olleen orava, koska vanhoissa asiakirjoissa yleensä puhutaan talojen kalavesistä ja »oravamaista». Muita otuksia olivat: kettu, majava, saukko, ahma, kärppä, hilleri, susi y. m. Hirvi, peura ja karhukaan eivät olleet harvinaisia. Siivekkäistä olivat arvokkaimmat metso ja teeri. Pikkuotukset ammuttiin tylsäkärkisillä nuolilla (»vasamoilla»), jottei nahka rikkoontuisi.



Jousella ampujan mukana seurasi toisinaan joku poikanen (»nuolen noutaja»), joka piti silmällä nuolen lentoa ja nouti sen takaisin. Koiran uskollista apua tietysti myös käytettiin. — Kalasaunan läheisyyteen kaadettiin kaskimaakin, jonka ohessa lisääntiä saatiin tervanpoltolla ja raudan teolla rautamudasta. Rautalammin nimi muistuttaa viimeksi mainittua elinkeinoa.

Etäällä järjestetyn yhteiskunnan laitoksista kehittyi erämie-  
ten kesken monta omituista tapaa ja menoa. Riidat ratkaistiin erämaan tavalla vetoamatta laillisiin tuomioistuimiin. »Tuomio-  
saaren» nimi muistuttaa vieläkin vanhaa käräjäpaikkaa, jonne erä-  
miehet kokoontuivat omaa oikeuttaan jakamaan, riitojaan ratkai-  
semaan. Sellainen on muun muassa Matilan virran niskassa Kei-  
teleen eteläpäässä. Tämän lähellä on toinen saari, jota sanotaan  
»Juoksusaareksi». Se, joka oli syylliseksi havaittu, tuotiin sinne  
ja pakotettiin juoksemaan saaren ympäri toisten heitellessä kivillä.

Jo aikaisemmin olemme kertoneet, kuinka erämaille alkaa  
uusi kehitysjakso, kun hallitus rupeaa harrastamaan niiden vaki-  
naista asuttamisessa. Ensimmäinen sitä tarkoittava nykyään tun-  
nettu määräys on Maunu Eerikinpojan antama avoin kirje vuodelta  
1334 kaikille Varsinais-Suomen, Uudenmaan, Ahvenanmaan, Hä-  
meen ja Satakunnan asukkaille. Siinä sanotaan muunmuassa:  
»Koska olemme tietää saaneet, että useat metsämaat teillä ovat  
kulovalkean hävittämät ja — vaikka viljelykseen kelpaavat —  
pidetään autioina, sen vuoksi tämän kautta annamme sellaiset  
maa-alat, elleivät niiden omistajat tahdo tai kykene niitä säännöl-  
liseen viljelykseen ottamaan, muille, keille hyvänsä viljeltäviksi ja  
haltuunotettaviksi sillä ehdolla, että tahtovat niistä kruunulle  
suoritettavaa veroa maksaa.» Sen kirjeen, jonka Eerikki Pomme-  
rilainen v. 1411 samassa tarkoituksessa antoi Hämeen voudeille  
Vald. Dieknille, olemme jo ennen maininneet. Niin kärkkäitä kuin  
hämäläiset olivatkin eräretkiään tekemään, puuttui heiltä koko-  
naan halu jäädä erämaan vakinaisiksi asujamiksi, eivätkä he liioin  
tahtoneet sallia kenenkään muunkaan asettuvan uutisviljelijäksi  
maille, joita he olivat tottuneet ominaan pitämään. Tästä syystä  
Keski-Suomen erämaa pysyi oikeana asumattomana erämaana uuden  
ajan alkuun saakka. Mutta nousi silloin valtaistuimelle tarmokas  
Kustaa Vaasa. Hänellä oli valtain-välinenkin syy jouduttaa erä-  
maan kansoittumista. Pähkinänsaaren rauhansopimuksessa v. 1323



asetettu valtakunnan raja meni vinossa suunnassa poikki erämaiden Rajajoesta Pohjanlahtea kohden. Sen paikasta oli syntynyt riitoja ja Kustaa Vaasa halusi vetää riidanalaiset tienoot oman valtakuntansa piiriin lähettämällä sinne uskollisia alamaisiaan uutisviljelijöiksi. V. 1542 hän julisti kaikki asumattomat erämaat valtion omiksi ja kehotti sitte eteläisten seutujen väkeä niihin siirtymään. Uhkauksilla ja houkutuksilla velvotettiin kuninkaan käskynhaltijoita pitämään huolta siitä, että hallitsijan tahtoa noudatettiin. Hartain kuninkaan käskyn toimeenpanija oli Savonlinnan silloinen vouti Kustaa Fincke, joka sai useita savolaisperheitä muuttamaan Keski-Suomen erämaihin, kun hämäläiset vanhan tapansa mukaan pysyivät kotipuolessaan.

Niistä tuimista riidoista, jotka tämän johdosta sukeutuivat noissa etäisissä seuduissa hämäläisten ja savolaisten välille, olemme myös jo ennen puhuneet. Kuinka moni kalarikas salmi ja saarenranta, jos se »kieleh voisi kertoa» näkemiään, tietäisikään sanella verisistä yhteentörmäyksistä, joista monet hautaantuivat erämaan sanattomaan hiljaisuuteen. Uusien tulokasten puolella oli tarmokas, mahtava ja päänsä pitävä kuningas. Erämaa kansoittuu hiljalleen. Jokunen hämäläisperhekin jättää vanhan kotinsa, mutta siirtolaisten valtava enemmistö on savolaisten heimoa ja vanhat sukutarinat säilyttävät vielä muiston entisistä sukujuurista. Keski-Suomen nykyisen väestön kielessä ja tavoissa on sentähden selvä savolainen tuntu, vaikkei ole hämäläisyyskään jälkeä vailla.

Erämiehet olivat maksaneet määrätyn kalaveron katoliselle kirkolle, ja sen jälkeen kuin hämäläisten eräнкäynti-oikeus 1564 kuninkaan käskyllä lakkautettiin, vaadittiin heiltä siitä huolimatta vanhaa kalaveroa, jonka vastaanottajaksi nyt, uskonpuhdistuksen tultua maahan, oli tullut kruunu. Vasta sadan vuoden perästä heidät siitä vapautettiin. Mutta etelän miehet laskivat tämän rasituksen uusien erämaalaisten kannettavaksi vaatien maksunsuoritusta niiltä, jotka kalankin konttiinsa korjasivat. Ei ole pitkä aika siitä kuin Lammin Kaitalassa muisteltiin kuinka viitasaarelaiset syksyisin mikkelinpäivän aikaan toivat kalaveroa »vaarivainaaalle». »Samoin kerrotaan Saarijärveltä vielä nykypolven ajoilta, miten sikäläisillä asukkailla on semmoinen luulo, että hämäläiset heidän puolestaan kalaveroa maksavat, jonka vuoksi Hämeessä kalakaupalla käydessään eivät suinkaan tohdi ilmoittaa, mistä järvestä kaupaksi ovat muikut on pyydystetty.»



Senjälkeen kuin eränkäynti-kausi oli päättynyt, kuuluivat erämaat jonkun aikaa entisiin rintaseutujen kihlakuntiin ja pitäjiin. Mutta v. 1558 oli Keski-Suomessa jo oma »nimismies», joka todistaa, että seutu silloin jo oli eri hallintopitäjä. Oma oikeuden hoidokin järjestettiin samaan aikaan ja ensimmäiset käräjät pidetään Saravedellä 28 p. lokak. 1558. Samana vuonna kannetaan uutisasukkailta ensi kerran veroa. Kirkkoa ei ollut aluksi lähempänä kuin Jämsässä ja Sysmässä, ja näiden pitäjäin papit kävivät joskus näillä etäisillä seuduilla kirkollisia toimituksia suorittamassa. Mutta 1560 muodostettiin Keski-Suomen erämaa omaksi seurakunnaksi. Tämän suunnattoman laajan seurakunnan ensimmäinen kirkko oli Talliniemellä lähellä Rautalammin nykyistä kirkkoa.

Seurakunnan syrjäpuolilta oli matkaa kirkolle 15—20 peninkulmaa ja moni hauska kansantarina säilyttää muistoja noista pitkistä kirkkomatkoista. Parvi poikanulikoita lyöttäytyy joskus vanhan hiihtomiehen seuraan kirkossa kastettavaksi. Kun on saavuttu takaisin kotipuoleen, on uteliasta kansaa koolla kirkkouutisia kuulemassa. Heille kerrotaan ihmeellisiä asioita: »Kirkon seinillä, näettehän, oli läpikuultavat akkunalaudat, penkin kaiteilla törrötti palavat päreet pystyssä, ja seinälle naulatussa pöntössä saarnasi pappikulta kauniin lapsen syntymisestä, joka oli lähetetty taivaasta meitä lunastamaan Jumalalle.» — Kinnulan Heikki, vanha roteva seppä, joka oli kolme kertaakin jo Rautalammillä kirkossa käynyt, virkkoi tähän jorautti: »vai on tuo vanha asia yhä vaan vieläkin jutussa. Justiin samaa saarnasivat papit siellä kolmattakymmentä vuotta sitten, kun liehtasin ristittäviä Rautalammin kirkolle.» \*)

Ruumiita ei toki kuljetettu niin pitkiä matkoja haudattavaksi, vaan oli eri kulmilla omat hautauspaikkansa, joissa pappi kävi silloin tällöin ruumiit siunaamassa. Ne olivat saarilla, sillä vainajain henget eivät muka päässeet sieltä kummittelemaan. Tällaisia »Kuoliosaaria» on Keski-Suomessa monessa järvessä.

Tämän jättiläispitäjän nimi, Rautalammi, ilmestyy asiakirjoihin ensi kerran v. 1561. Se kuului ensin Hollolan kihlakuntaan, mutta siirrettiin v. 1563 Sääksmäen kihlakuntaan. Kun mainittu kihlakunta v. 1640 jaettiin kahtia: yliseen ja aliseen kihlakuntaan, tuli Rautalammi ensinmainittuun. Seutu oli Hämeen lääniä vuo-

\*) K. J. Jalkanen: Rautalammin vanhan hallintopitäjän historia.



teen 1775 asti, jolloin uudessa läänijärjestelyssä läntinen osa siitä liitettiin Vaasan lääniin ja itäinen Kuopion lääniin.

Ajan tavan mukaan oli Rautalammin hallintopitäjä jaettu kolmeen neljänneskuntaan, jotka olivat Keitele, Konnevesi ja Saravesi. Myöhemmin oli Keiteleen nimi Kymi, Konneveden Rautalammi ja Saraveden uusi nimi oli Pernasalo. Vuodesta 1617 alkaen sanottiin Kymin neljänneskuntaa Kivijärveksi.

Kulkuneuvot olivat — vetten siloselkiä lukuun ottamatta — tietysti viheliäiset. Pietari Brahen käynnin jälkeen v. 1640 rupesi hallitus asiaa korjaamaan. Teiden teettämistä ja hoidon valvomista varten asetettiin pitäjään uusi virkamies: siltavouti. Tieverkko suunniteltiin ja pitäjäläiset velvotettiin tien tekoon ja kunnossapitoon. Niin saatiin suuri valtatie, joka Hämeenlinnasta tullen vei Pälkäneen, Längelmäen ja Jämsän kautta Jyväskylään, siitä jatkumaan Saarijärven ja Karstulan kautta Kokkolaan (1800-luvun alussa), toinen haara vei Laukaan ja Viitasaaren kautta Pohjanmaalle ja kolmas meni Rautalammin kautta Savon puolelle. Pienemmät syrjätiety yhdistivät pitäjän eri kulmakunnat keskuksiin. (Vrt. edellä s. 151).

Rautalammilaisella ei ollut usein asioita muille maille ja harvoin tuli muunseutulainen häntä tapaamaan. Nuijasodan aikana Rautalamminkin mies sentään lähtee pesästään ja vie kanssansa sodan verisen liekin Satakunnan ja eteläisen Hämeen maille jopa Savonkin puolelle. Ja senkin jälkeen kuin heidän retkensä sai surullisen lopun Nyystölässä y. m. asui Rautalammillä vielä jonkun aikaa mielten kuohua tuottaen huolta viranomaisille. Joskus jätettiin kotiseutu rauhan askareidenkin johdosta. Pitäjän pohjois- ja itäosista kuljetettiin kaupaksi tervaa Lappeenrantaan saakka. Veneillä kuljettiin ja maakannasten poikki alus vietiin hinaamalla. Turkuun tai Pohjanmaan kanpungeihin vietiin viljaa, turkiksia ja kaloja.

Varallisuus ei ollut nykyiseen verrattava. Vaatimattomat olivat talot ja asunnot. Tavalliseen talonpoikaistaloon kuului: savupirtti, sauna, navetta, talli, riihi, aitta ja joku lato. Pappilassa oli sen lisäksi herrasrakennus, johon kuului lasi-akkunalla ja uloslämpiaivällä uunilla varustettu sali, pari kamaria ja keittiö. Sitä komeutta! Ainoa ulkomaan tavara, joka seudulla nähtiin, oli suola.



Vihdoin ruvettiin tätä liian laajaa seurakuntaa palottelemaan pienemmiksi. Ensin rakennutti joku aatelismies Saarijärvelle kirkonmukasen. Se lienee ollut joku lautasuojus jumalanpalveluksia varten. V. 1593 erotettiin pitäjän läntinen neljänneskunta, Pärnäsäari, erityiseksi kappelikunnaksi, joka sai oman papin. Kun kirkko rakennettiin Laukkavirran lähelle, ruvettiin kappelia sanomaan Laukaaksi. Siitä tehtiin itsenäinen kirkkoherrakunta vuoden 1628 paikoilla. Viimemainittuna vuonna muodostettiin Saarijärvi kappeliksi, jonka nimi vuoteen 1690 saakka oli Palvasalmi. Se pääsi vuonna 1639 itsenäiseksi kirkkoherrakunnaksi. Vuoden 1642 tienoilla muodostettiin Viitasaari eri kirkkoherrakunnaksi huolimatta siitä, että Rautalammin kirkkoherra Paavali Matinpöika oli hanketta vastustanut peläten tulojensa vähenemistä. Kivijärvelle rakennettiin rukoushuone v. 1625 ja oma kirkko v. 1652, Jyväskylään kirkko ennen vuotta 1679 ja Pielavedelle v. 1683.

Uudetkin seurakunnat olivat sangen laajoja ja kirkkomatkat sen vuoksi hyvin pitkiä. Eikä ole ihmeteltävää, että kansassa, huolimatta papiston hartaasta valistuskylvöstä, eli vanha taikausko, luottamus uhripuihin ja kaikellaiset pakanalliset menot. Vielä nykyäänkin, vaikka paljon uusia seurakuntajakoja on tapahtunut, ovat Keski-Suomen pitäjät hyvin avarat verraten eteläisempiin pitäjiin. Sen sijaan että useat etelä-Hämeen seurakunnat ovat alaltaan 100—200 km<sup>2</sup>, on Keski-Suomen pitäjistä ainoastaan pari alle 300 km<sup>2</sup>, mutta 6 pitäjän suuruus nousee yli 1,000 km<sup>2</sup>. Suurin kaikista, Karstula, on 1,547 km<sup>2</sup>. Siitä tulisi jo kymmenkunta etelähämäläistä pitäjää.

Nyt pyrkii Keski-Suomi kehityksessä jo muun Suomen tasalle. Kaikkialla näkee nyt jo komeita talorakennuksia, pulskia kirkkoja ja upeita pappiloita. Kulkuneuvot ovat kesäajoin hyvät, sillä ajanmukaiset höyrylaivat tekevät nyt säännöllisiä matkojaan Keiteleellä Viitasaarelta Suolahteen, jossa ne tapaavat höyryveturin. Nilakkaveden ja Iisveden poikki taas päästään höyrylaivalla Savon radalle. Rautateitä ei ole vielä riittävästi: Ainoastaan Haapamäen asemalta Vaasan radalta Jyväskylän kautta Suolahteen (valmistunut v. 1898) ja siitä lyhyt yksityinen kapearaiteinen tie Äänekosken tehdaspaikalle. Mutta kovassa puuhassa ollaan Keski-Suomessakin rautatieverkon laajentamiseksi, niin että jo oleva rata saataisiin sopivalla tavalla yhdistetyksi toisaanne Sa-

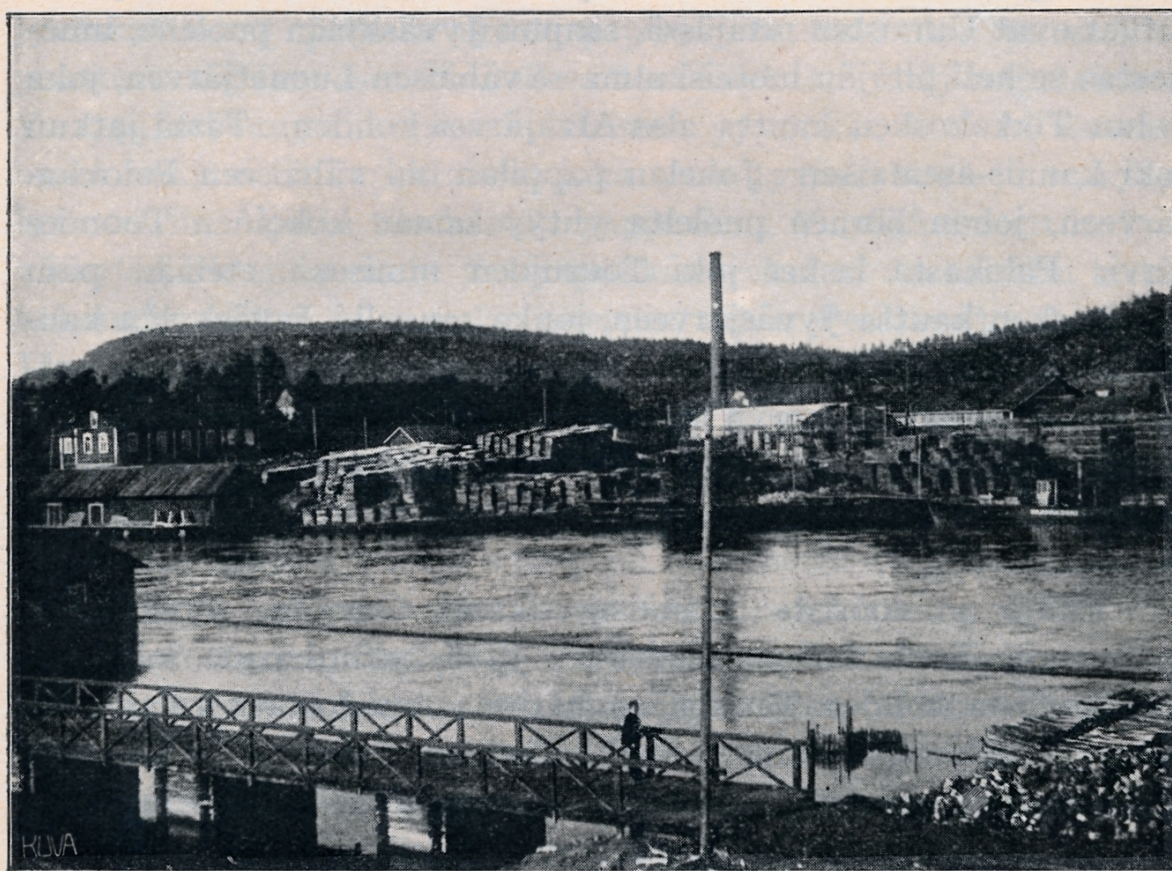


von rataan, toisaanne Saarijärven ja Karstulan kautta Pohjanmaan rataan.

Alotamme retkeilyämme Keski-Suomessa Päijänteen pohjoispäästä, jonne aikaisemmilla matkoillamme jo ennätimme saapua.

### ***Jyväskylän pitäjä***

*Jyväskylän pitäjä* (Vaasan lääniä, Laukaan kihlakuntaa, alaltaan 714 km<sup>2</sup>, asukkaita noin 11,000) ulottuu pitkänä mutta hyvin kapeana kaistaleena poikittain Päijänteen pohjoispään kahden



Haapakoski ynnä Kanavuori.

puolen. Sen pituus kaakosta luoteeseen on 50 kilometriä, mutta leveys etelästä pohjoiseen ainoastaan 10—20 kilometriä.

Päijänteen pohjoisin kärki, joka on ennen mainitun Ristinselän jatkoa, koskettaa juuri pitäjän pohjoisrajaa. Se on kaunista seutua somine taloineen ja kaupunkilaisten kesähuviloineen. Sen saarista mainittakoon Kalasaari ja Vuoritsalo. Tämän poukaman perukkaan laskee Haapakoski, jota myöten laajat Keski-Suomen vesireitit saapuvat Päijänteeseen. Vähän matkan päässä idem-



pänä on Leppäveden pitkä, soukka eteläinen lahti, niin että näiden molempien vesien väliin jää vaan hyvin kapea, verkkaan etelää kohden levenevä kannas. Pitäjän itäosassa, Toivakassa, on useita vähäisiä järviä ja jokia, jotka laskevat joko Leppävedeen tai Lievestuoreen jokea myöten pohjoista kohden Lievestuoreen järveen, joka purkautuu Rautalammin reittiin vähä ennen kuin se laskee Saraveteen. Pitäjän länsiosassa on pohjoisesta etelään juokseva Jyväsjoki, joka monessa kohden laajenee pitkulaiseksi järviksi ja saa lisävesiä kahden puolen. Kun tämä joki, jonka latvat ovat Uuraisten pitäjässä, saapuu Jyväskylän puolelle, muodostaa se heti pitäjän luoteiskulmassa vähäisen Luonetjärven, joka valuu Tikkakosken kautta alas Alvajärveä kohden. Tästä jatkuu joki kaunis-asemaisen Jokelan pappilan ohi vähäiseen Palokkajärveen, johon lännen puolelta yhtyy saman kokoinen Tuomiojärvi. Palokasta laskee joki Tourujoen nimisenä etelään päin Lohikosken kautta Jyväsjärveen, jonka rannalla Jyväskylän kaupunki on. Jyväsjärvestä tullaan Päijänteeseen Äijälän salmen kautta, jonka rannat sahoineen kylineen tekevät vilkkaan vaikutuksen. Vielä lännempänä on pitäjässä vähäinen Vesangan reitti: pikkujärviä, jotka laskevat etelää kohden Korpilahden pitäjän Muuratjärveen.

Pitäjä on vuorista ja mäistä rikasta tienoota. Jyväskylän kaupungin äärellä kohoaa metsäinen Jyväskylän harju, joka jatkuu koillista kohden Taulumäen harjuna muodostaen viileitä kävely- ja näköalapaikkoja. Korkeudestaan tunnettu on Ronninmäki (227 m meren pinnasta) 4 kilometrin päässä kaupungista lounaaseen päin, koko Hämeen korkeimpia paikkoja (kuv. s. 10). Sen rinteellä nähdään kivilouhikkoa, jota maantieteilijät selittivät muinaiseksi merenrannaksi. Korkea paikka on myös jylhä Kanavuori Haapakosken itärannalla, komea näköalapaikka, josta näkee muuten karussa ja synkässä ympäristössä saarekasta Päijänteen selkää peninkulmain laajalta.

Erämaa-aikana kuuluivat Jyväskylän seudut Hauhon, Tuuloksen, Pälkäneen, Saarioisten ja Jämsän miehille. Vanhimmaksikin taloksi sanotaan Haapanientä. Siitä on muka sitte asutus haaraantunut Laukaaseenkin. Keljon kylä on myös seudun vanhimpia ja sanotaan nykyisten kyläläisten vielä olevan sen ensimmäisen asukkaan jälkeläisiä. Tuomiojärven nimi muistuttaa eräretke-



läisten tuomioista. Petäisniemellä sen rannalla kuuluu asuneen erämiehiä maakuopissa.

Osa nykyistä Jyväskylän pitäjää kuului aluksi Rautalammin pitäjään ja Laukaan kappeliin, osa taas Jämsään. Jyväskylän kyläkuntalaiset saivat piispa Abr. Thauvoniukselta luvan rakentaa itselleen rukoushuoneen. Tämän täytyi tapahtua ennen vuotta 1679, sillä piispa Thauvonius kuoli mainittuna vuonna. V. 1691 sanotaan kirkon jo olleen vanhan ja rappeutuneen ja se pantiin silloin uudelleen kuntoon suurilla kustannuksilla. V. 1693 saivat jyvaskyläläiset palkata oman papin, joka kuitenkin puustellin puutteen tähden asui muualla ollen Laukaan pitäjänapulainen. V. 1744 myönnyttiin jyvaskyläläisten pyyntöön, että he saavat oman vakinaisen kappalaisen, joka asuu Jyväskylässä ja v. 1787 lunastettiin Äijälän tila hänelle pappilaksi. V. 1856 erotettiin Jyväskylän yhteinen maa- ja kaupunkiseurakunta itsenäiseksi kirkkoherrakunnaksi, ja samalla liitettiin siihen Petäjäveden kappeli Jämsästä. Oman kirkkoherransa sai Jyväskylän pitäjä vasta 1868 ja v. 1880 erotettiin kaupunkiseurakunta siitä pois. Lähinnä syynä eroon kuuluu olleen erimielisyys uuden yhteisen kirkon rakentamisesta. Vanha paanukattoinen puinen ristikirkko, joka hajotettiin parikymmentä vuotta sitten, oli rakennettu 1775, ja kaupunki oli kasvanut sen ympärille. Maaseurakunnan kirkon paikasta riideltiin monta vuotta. Kaksi eri kertaa oli kirkonkokouksessa päätetty rakentaa kirkko Jokelan pappilan läheisyyteen, mutta senaatin määräyksestä se vihdoin kohotettiin Taulumäelle, jonne kaupungista on hiukan toista kilometriä. Uusi kirkko valmistui syksyllä 1885. Tässä kirkossa on Eero Järnefeltin maalaama alttaritaulu, joka kuvaa Kristusta auttamassa mereen vajoavaa Pietaria. Tämä taulu, joka lukuisain värillisten jäljennösten kautta on tullut hyvin tunnetuksi Suomen kodeissa, oli alkuaan aiottu Jyväskylän kaupungin kirkkoon, mutta asianomaiset eivät katsoneet sen sinne sopivan. Kirkon tornista on kaunis näköala kaupunkiin, Jyväsjärvelle, Päijänteelle sekä Palokka- ja Alvajärville päin.

Pitäjässä on monta teollisuuslaitosta. Lohikosken varrella on vanha v. 1874 perustettu Kankaan paperitehdas, joka valmistaa monenlaista paperia yhteensä lähes 1 1/2 miljoonan markan arvosta vuodessa antaen työtä parillesadalle työntekijälle. Teh-



taan seutu on luonnon puolesta viehättävä. Seinäjyrkkänä laskeutuu äyräs jokeen, jota rehevä kasvullisuus reunustaa. Sillalta, joka vie joen poikki, sopii katsella vyöryvää koskea sekä sen parilla kohoavia tehdasrakennuksia. Joen mutkassa on vähäinen soma näköalakumpu »Sokeritoppa».

Myöskin Haapakoski on alistettu ihmisen palvelukseen. Sen rannalla on iso sahalaitos. Muista teollisuuslaitoksista mainittakoon vielä Tikkakosken konepaja.

Jyväskylän pitäjän kaakkoisesta osasta on muodostettu *Toivakan* kappeli. Siellä pitivät alussa Jyväskylän papit jumalanpalveluksia kahdesti vuodessa. Lupa saarnahuoneen rakentamiseen saatiin 1871, ja v. 1873 määrättiin, että Toivakka muodostetaan eri kappeliksi. Toivakan kirkko, 37 kilometrin päässä Jyväskylän kaupungista, on puusta ja valmistui 1882.

### ***Jyväskylän kaupunki***

*Jyväskylän kaupunki*, Keski-Suomen pääkaupunki, sen henkisen ja aineellisen elämän keskusta, on maamme nuorimpia ja pienimpiä kaupunkeja. Sen asukasluku on kuitenkin kasvanut melkovauhdilla, joka todistaa kaupungin edistysmahdollisuutta. V. 1840 s. o. kolme vuotta kaupunkioikeuksien saannin jälkeen sen asukasluku oli ainoastaan 177, kymmenen vuotta myöhemmin 587 ja puoli vuosisataa sen jälkeen yli 3,000 s. o. kuusi sen vertaa. Nykyinen asukasluku lähentelee 3,500:ttä. Kaupunkioikeutensa sai tämä Jyväskylän pitäjän entinen kirkonkylä v. 1837 sitte kuin paikan muodostuminen jo sitä ennen markkinapaikaksi oli todistanut sen sopivaisuutta liikekeskustaksi. Kymmenkunta vuotta myöhemmin kirjoittaa siitä Topelius: »Vuosittain lisääntyvä käsityöläisten, kauppiasten ja kunnallisten laitosten luku oikeuttaa toivomaan, että tämä Hämeen toinen kaupunki on osaava käyttää hyväkseen asemaansa, joka on kaikkein enimmin Suomen keskellä». Oikeudenhoidollisesti se kuului Laukaan kihlakuntaan aina vuoteen 1863, jolloin se sai oman pormestarin. Saamana vuonna se sai oman papinkin. Erityiseksi seurakunnaksi muodostui kaupunki v. 1880 sen jälkeen kuin määräys siitä oli annettu jo 1875.

Niinkuin Jyväskylä on Suomen maantieteellinen keskusta, niin on se aikoinaan ollut maamme suomenkielisen sivistyksenkin kehto, ahjo, josta suomalaiskansalliset harrastukset ja kansallisen



sivistyksen alkeet ovat säteilleet keväisenä voimana muuhun Suomeen. Suomen ensimmäinen suomenkielinen oppikoulu avattiin täällä v. 1858. Miksi uskottiin juuri pikkuiselle Jyväskylälle tämän uudestasynnyttävän kipinän vaaliminen? Siksikö, että se



Jyväskylän kaupunki.

oli maan keskipisteessä, josta vaikutukset helpoimmin virtaisivat kaikkialle? Vai siksikö, että se keskisestä asemastaan huolimatta oli sittenkin syrjäseutua, muusta maailmasta erotettua erämaata, jossa kylvetty siemen kuivettuisi tai jossa se ainakin pysyisi kät-





Jyväskylän kaupunki.



Koulutalo Jyväskylässä.

Aikoinaan naisseminaari, sitten lyseo, nyk. kuuromykkäin koulu.



kössä muulta maailmalta? Mutt'ei hautaantunut erämaahan suomalaisen sivistyksen siemen, ei vaikka säikähtyneet vallanpitäjät pian koittivat tuhota Jyväskylän suomalaisen koulun, hankkivat sille kuolemia kuin Kullervolle Untamoinen. »Poika pysyi, yleni ja kasvoi», niinkuin Pilvenveikko metsämökissään. Pikkuinen Jyväskylä, hyvin sinä hoidit aarrettasi! Ja lähtemättömillä kirjaimilla on nuorekkaan suomalaisen sivistyksen historiaan nyt merkitty Jyväskylän entinen alkeisopisto.

Pian sai alkeisopisto kumppanikseen toisen käänteentekevän sivistyslaitoksen: Suomen ensimmäisen kansakouluopettajasemi-



Koulutalo Jyväskylässä.

Aikoinaan naisseminaari, sitten lyseo, nyk. kuuromykkäin koulu.

naarin. Se perustettiin 1863 ja sai ensimmäiseksi johtajakseen »Suomen kansakoulujen isän» Uno Cygnaeuksen. Sadat ovat ne opettajat, jotka tästä ahjosta lähteneinä ovat vieneet valon soihtua kauvas korpikyliin saakka samalla säilyttäen kiitollisessa sydämessään muiston kodikkaasta opistokaupungistaan. Seminaari, joka kauan aikaa sai työskennellä sangen vaatimattomissa oloissa, matalissa puuhuoneissa, sai v. 1881 itselleen komeatsuojat ja täyttää nyt monilla kivirakennuksillaan ja laajalla puistollaan avaran alan kaupungin lounaispuolella (kuva s. 113). Myöskin sen uskollinen kumppani, entisestä alkeisopistosta muodostunut lyseo, asuu nyt omassa ajanmukaisessa koulurakennuksessaan kaupungin



toisella laidalla. Edellisten lisäksi on Jyväskylässä vielä täysiluokkainen valtion tyttökoulu jopa kuuromykkäin koulukin, niin että kaupungilla on täydellinen koulukaupungin leima.

Toisessakin muodossa on kansallisen sivistyselämämme sydämentykytys ollut Jyväskylään keskittyneenä. V. 1874 perustettiin täällä Kansanvalistusseura, jonka vaikutus Suomen varttuneeseen väestöön on ollut samankaltainen kuin seminaarista lähteneen opettajalauman vaikutus sen nousevaan polveen. Täällä pidettiin myöskin ensimmäinen Kansanvalistusseuran juhlakokous v. 1875 ja toinen v. 1878. Täältä lähti laulun ja soiton mahtikin kansaa nostattamaan, kun täällä pidetty Kansanvalistusseuran juhlalaulajaiset (v. 1881) ja v. 1884 pidetty Suomen ensimmäinen laulu- ja soittojuhla levitti säveltaidon ja lostavaa harrastusta kautta koko maamme kohottaen muitakin paikkakuntia Jyväskylän esimerkin mukaan kilvan järjestämään näitä Suomen »Olympia-juhlia» (kuvat s. 116 ja 117).

Muistellessa Jyväskylän merkitystä kansallisten harrastusten alalla, tekisimme väärin, jos jättäisimme mainitsematta sen miehen nimen, joka kauan aikaa oli Jyväskylässä näiden harrastusten intomielinen keskus. Se oli piirilääkäri Volmar Styrbjörn Schildt (kirjailijanimeltään Kilpinen, † 1893), joka oli aikoinaan suomalaisuuden harrastuksen eturivin miehiä, rikastutti kirjakieltämme useilla keksimillään sivistyssanoilla (hänen keksimiään ovat muun muassa sanat »tiede» ja »taide»), puuhasi monella alalla tuon pikkukaupunkinsa edistykseksi ja muunmuassa lahjoitti rahsumman kasvamaan uutta Jyväskylään perustettavaa yliopistoa varten. Puhdas suomalainen yliopisto Jyväskylään! Mikä rohkea

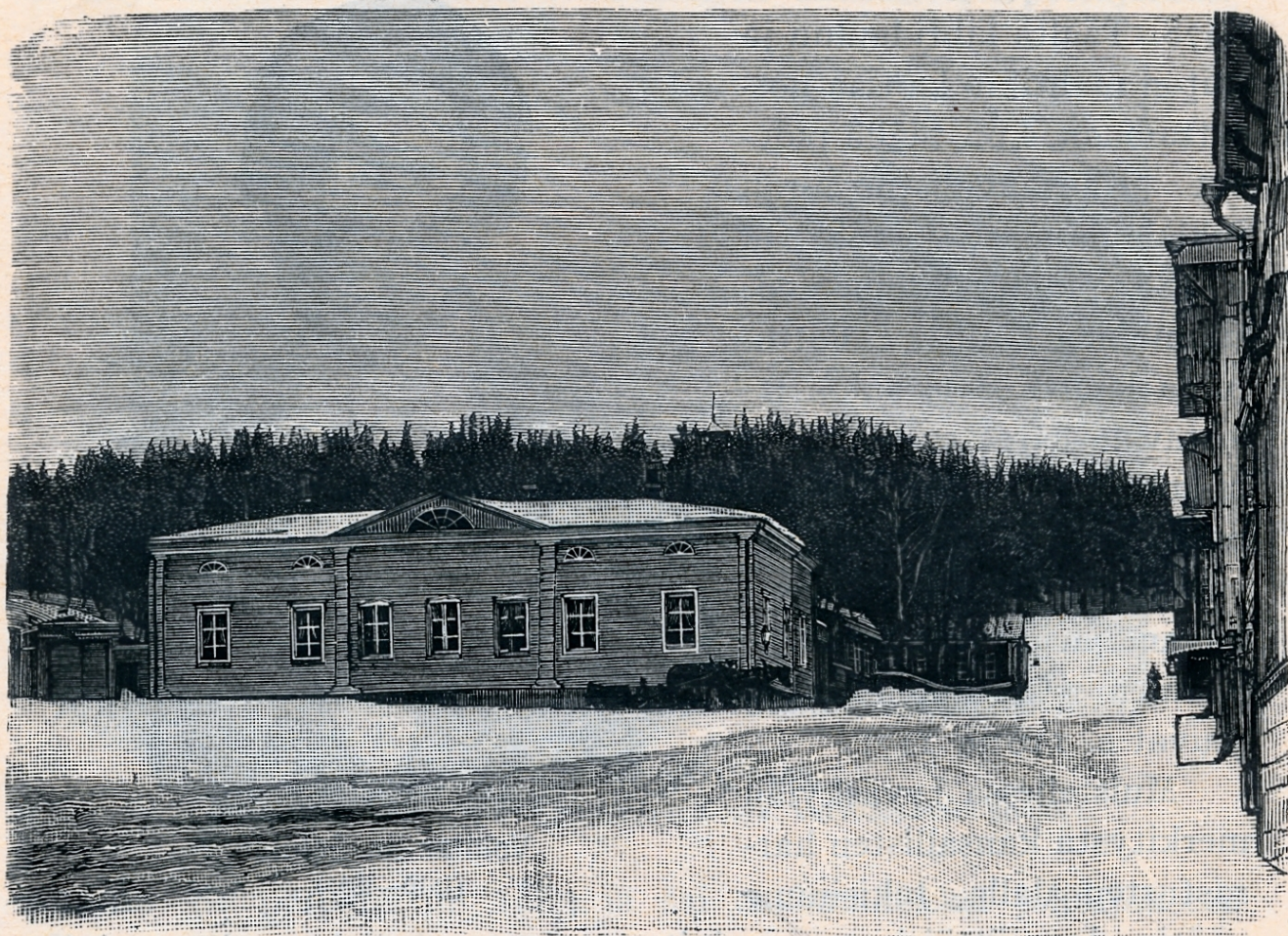


Volmar St. Schildt  
(1810—1893).



ajatus, jonka toteutuminen olisi niin kauniissa sopusoinnussa kaupungin tähänastisen sivistysmerkityksen kanssa. Mutta toteutuuko se koskaan? Löytyykö maassamme toista henkilöä, jolla on Volmari Kilpisen uhraavaa rakkautta ja rohkeata tulevaisuuteen luottamusta?

Kulkuneuvojen puutteellisuus ehkäisi kauvan Jyväskylän aineellista vaurastumista, jolle ei voinut suurta vauhtia antaa kaupungin terveyslähdekään, joka 1860-luvulla houkutteli sinne kotsolta parannuksen hakijoita. Mitä olisi sitte vaikuttanut Keski-



Schildtin (Kilpisen) talo Jyväskylän torin varrella.

Suomen pankin sinne sijoittaminen, jommoista hommailtiin samoihin aikoihin? Liikeneuvojen puutteessa oli Jyväskylä kauvan aikaa pieni erotettu oma-maailmansa erämaan keskellä. Kesäajoin ei sentään ollut hätää, kun höyrylaivaliike saatiin käyntiin Päijänteellä. Jo ennen olemme kertoneet, kuinka Päijänteen väyliä perkailtiin laivakulkua varten, kuinka siellä vuodesta 1856 alkain on käynyt säännöllinen höyrylaivaliike, kuinka Vesijärven kanavan kautta



avattiin tie Lahteen rautatien kylkeen, ja kuinka Konkolan »Jämsä» alkoi Päijänteellä puhkia. Nyt on laivaliike Päijänteellä ja Jyväskylän rannassa aika vilkas. Mutta aivan uusi edistyksen mahdollisuus avautui Jyväskylälle, kun se v. 1898 sai rautatien. Ja mitä tästä maamme keskipisteestä kehittyneekään, jos vastainen rautatieverkko jyväskyläläisten toivon mukaan niin laaditaan, että sen kaikki suonet juoksevat yhteen heidän kaupungissaan, niinkuin patalakin saumat kohtaavat toisensa keskunapissa.

Tehkäämme lopuksi pikainen kävely kaupungin läpi. Se on soma maalaiskaupunki viettävällä rinteellä Harjun liepeellä Jyväsjärven rannalla. Pitkittäin käy neljä katua, laitakadutkin luetuina, ja poikittain suorakulmaisesti puolen seitsemättä. Kadut ovat leveät, suorat ja enimmäkseen kiveämättömät, talot matalia puurakennuksia pikkukaupunkiemme tavallista mallia, ja lehteviä yksityispuutarhoja runsaasti. Vähäläntä kaksikerroksinen kivirakennus ruohoisen torin läntisellä kulmalla on Jyväskylän oloissa oikea »palatsi». Torin keskellä kohoaa kaupungin uusi, v. 1880 valmistunut goottilaistyylinen tiilikivikirkko ja vastapäätä »palatsia» torin itäpuolella komea tiilikivinen kaupungintalo juhlasaleineen ja virastohuoneineen. Laivarannassa on kesäajoin aika vilkasta. Rautatiekin siinä menee aivan rantaäyrästä pitkin. On siinä sievonen »Rantapuistokin» kohoavalla törmällä koivui-neen, ravintolarakennuksineen. Ravintolan portaikolle voit hetkeksi istahtaa katselemaan Jyväsjärveä ja kaupungin satamaa, jossa venheet lojuvat rannalla ja purjealukset kelluvat aalloilla. Rautatieasema, tyylikäs, tavallisesta asemamallista poikkeava puurakennus, on kaupungin koilliskulmalla sataman äärellä. Siitä vievän Asemakadun toisessa päässä, kaupungin vastaisella puolella on uusi kaunis lyseotalo, jota jyväskyläläiset väittävät Suomen paraaksi koulutaloksi. Olemme näin tulleet Harjukadulle, joka reunustaa kaupunkia Harjun puolella. Kadun lounaisessa päässä on laaja seminaarialue, joka miltei muodostaa oman erityisen kaupunkinsa puutarhoineen, useine upeine kivirakennuksineen, »Moirisjärvineen» y. m. Seminaarialueen edustalla kadun toisella puolella on vähäläntä Lounaispuisto, tuttu laulujuhlain paikka. Avara laululava kohoaa puiston alareunassa ja sen äärellä on vähäinen kahvila. Kaupungin kolmas puisto on entisen, nyt hajotetun kirkon puisto torin ja Lounaispuiston keskivälillä. Sitä emme saa



jättää katsomatta, sillä siinä kohoaa v. 1900 pystytetty Uno Cygnæuksen vähäinen muistopatsas. Mikä paikka maassamme olisi-kaan tälle patsaalle sopivampi kuin se kaupunki, joka saa pitää luonaan hänen rakkaimmat luomansa.



Uno Cygnæuksen muistopatsas.

Toisenkin kauniin, vaikka paljon vähemmän huomaton ja tunnetun muiston kätkee Jyväskylä. Sen hautausmaassa kaupungin pohjoispuolella on Kreeta Haapasalon hauta, jonka katteeksi v. 1899 pystytettiin vaatimaton muistopatsas suuren laulujuhlayleisön läsnäollessa. Kuka oli Kreeta Haapasalo? Oppimaton



rahvaannainen, jolle luoja oli suonut kauneudelle avoimen, ylevä-tuntoisen sielun. Kanteleen soittaja, joka kovana aikana turvau-tui soiton hellyttävään vaikutukseen ja kannelta soittaen kulki kylästä kylään keräten elatusta hätääntyneille omaisilleen. »Kreeta Haapasalon kannel», yksinkertaisuudessaan liikuttavan kaunis laulunpalanen, säilyttää Kreetan nimen tuttuna sadoille, jotka eivät muuten ole hänestä mitään kuulleet. Ja sille, joka hänen elämäntarinansa tuntee, kertoo tuo vähäinen muistopatsas Jyväskylän hautausmaalla kärsineestä hengestä, joka paljon rakasti, paljon alttiiksi antoi, mutta myöskin osasi sytyttää ja liikuttaa sen kipinän kautta, jonka Luoja oli hänen sieluunsa soittoontaipu-muksena istuttanut.

Lopuksi nousemme Jyväskylän kuululle Harjulle, kaupunkilaisten ja matkailijain mielipaikalle. Se kohottaa kauniin mäntymetsäisen rinteensä ai-van kaupungin kyljessä sen länsipuol-lella. Sanomattakin on selvää, että se on perattua metsää käytävineen, istui-mineen. Harjun korkealla selällä on näkötorni — Ihantolaksi ovat sen risti-neet — josta on laaja, kaunis näköala. Puiden lomasta siinä pilkistaa kaupun-ki kirkkoineen, toreineen, sen yli näet Jyväsjärven ja sitte kauvas, kauvas Päijänteen etäiseen siintävyyteen.

Kohoa tuolla Ronninmäenkin juhlallinen törmä. Pohjoisella suunnalla avautuu viljelty ja asuttu lakeus Tuomiojärven, Palokan ja Alvajärven ympärillä. Siellä se kohoa maaseurakunnan kirk-kokin Taulumäellä. Ja jos sinua enemmän miellyttää harmaa runoton jokapäiväisyys, niin katso »Mäkimatin mäkeä», joka on sikinsokinen hökkeliryhmä, Jyväskylän »etukaupunki».

Mutta aika rientää, ja jo on meidän jättäminen Keski-Suomen pääkaupunki tutustuaksemme sen muihinkin nähtävyyksiin.



Jyväskylän Harjupaviljonki.





Jyväskylän Harjupaviljonki.



Jyväskylän läntinen naapuripitäjä

*Petäjävesi* (Laukaan kihlakuntaa, alaltaan 472 km<sup>2</sup>, asukkaita noin 5,200) on maakuntamme läntisiä rajapitäjiä. Sen naapuri

Satakunnan puolella on Keuruu. Hämeen vedenjakaja käy tässä kohden melkein yhteen maakuntarajan kanssa. Petäjävesi on sen vesistön ympärillä, jonka lasku on Jämsän joki. Tämä vesistö muodostuu kahdesta haarasta, jotka kohtaavat toisensa Petäjäveden kirkon eteläpuolella. Luoteisen haaran pääsuoni on Pengerjoki, joka tulee Satakunnan puolelta Multialta ja muodostaa lyhyellä matkalla rajan näiden pitäjien ja maakuntien väliin. Pengerjoki saa vasemmalta kaksi lisäjokea: pohjoisempi tulee pitäjän luo-



Petäjäveden uusi kirkko.

teiselta kulmalta, Kuivasmäeltä, eteläisempi, Merosen joki, tuo vettä parista vähäisestä järvestä: Ala- ja Ylä-Merosesta. Petäjäveden kirkon kohdalla muodostaa tämä reitti kapean, monilah-tisen järven, jonka poikki Haapamäen — Jyväskylän rata kulkee ja jonka kalvoon pitäjän vanha, esi-isäin aikoja muistuttava kirkko kuvastuu. Tähän järveen yhtyy kirkon alapuolelta koilliselta suunnalta Kintauden reitti, johon kuuluu Ylä- ja Ala-Kintaussjärvi. Viimemainitun rantaa kaartaa rautatie kappaleen matkaa. Ala-Kintaussjärvi purkautuu Huhtiajärveen, tämä taas äsken mainit-



tuun yhtymäkohtaan, Petäjäveteen, jonka eteläpäästä Jämsän joki alkaa.

Näissä vesissä on runsaasti rautamutaa ja on Petäjävedellä jo viime vuosisadan alkupuolella ollut rauta-sulattokin. Padasjoelle saakka vietiin täältä ennen rautamalmia sikäläisessä tehtaassa valmistettavaksi. V. 1850 perusti tehtaan kirjuri G. A. Juslen Petäjävedelle harkkopajan. Se lakkautettiin 1877, mutta pantiin 1880-luvulla uudelleen käyntiin. Se on rautatien varrella lähellä Ala-Kintausjärveä.

Petäjävesi on entistä pälkäneläisten ja Kulsialan pitäjäläisten takamaata. Menneiden aikain muistoja ovat Kuoliosaaret Ala-Kintausjärvessä ja Petäjävedessä. Myöskin Kuivasmäellä lähellä Multian rajaa on vanha kalmisto. V. 1728 saivat kuivasmäkeläiset luvan rakentaa kulmalleen kirkon, jossa Jämsän papit joka neljäs pyhä pitivät jumalanpalveluksia. V. 1729 tehtiin Petäjävesi Jämsän kappeliksi sekä tuli v. 1856 Jyväskylän kappeliksi ja v. 1867 itsenäiseksi kirkkoherrakunnaksi.

Vanha kirkko on rakennettu 1764. Se on pienen pieni puukirkko, niin pieni, että — kuten vanhassa kertomuksessa sanotaan — »suuri osa seurakuntaa kuuntelee pappiansa kirkkopihasta». Se seisoo vieläkin paikallaan Petäjäveden rannalla antaen ohikulkevan junan akkunasta nähtynä tuolle kauniille seudulle jonkunmoisen vanhanaikaisuuden leiman. Uusi kirkko valmistui 1879.

## **Laukaa**

*Laukaan* pitäjä (Laukaan kihlakuntaa, alaltaan 884 km<sup>2</sup>, asukkaita lähes 12,000) on Jyväskylän pohjoispuolinen naapuri. Sen alueella yhtyvät Keski-Suomen suuret vesistöt, Saarijärven, Viitasaaren ja Rautalammin reitit toisiinsa. Saarijärven reitti tulee Laukaan piiriin pitäjän luoteisrajalla, jossa se valuu Naarakosken kautta Kuhnmoon. Samaan järveen juoksee pohjoispuolelta Viitasaaren reitin suuri vesiallas Keitele, jonka kapea eteläkärki ulottuu Laukaan puolelle. Kuhnamon ja Keiteleen välillä on kaksi voimakkaasti ryöppyävää koskea: Mämminkoski ja siitä kaakkoon Äänekoski. Viimemainitun 4,800 hevosvoimaisen vesiputouksen partaalle on muodostunut suuremmoinen teollisuuspaikka. Mämminkoski on pienempi (1,220 hv.), mutta koskemattomuudessaan kauniimpi.



Kuhnamo on 10 kilometrin pituinen, mutta hyvin kapea kaunisrantainen järvi. Sen näköaloja sopii paraiten katsella joko Tärttävuorelta tai Äännemäeltä. Ensinmainittu on korkea kallio 3 kilometrin päässä Äänekoskelta luodetta kohden, jälkimmäinen on Äänekosken partaalla. Toisaanne näkyy Laukaan kirkolle saakka, toisaanne taas kauvas Saarijärven ja Keiteleen puoleen. Kuhnamon alapäätä sanotaan Laukaan virraksi ja sen kaunista alinta osaa Pörrinsalmeksi. Tästä vie Kapeekoski jyrkkäin metsä-



Kuusan koski  
(Taustassa rautatiesilta).

rantain välistä mutkitellen ja vaahtoillen alas Vatiaan. Tämä on melkein yhtä pitkä ja vaan hiukan leveämpi kuin Kuhnamo. Rannat ovat paikoin korkeat paikoin matalat ja asutut. Lännen puolelta laskee siihen Peurungan järvi, jonka itärannalla kohoaa korkea Multamäki. Vatia purkautuu kaksiosaisen Kuusan kosken (5,200 hv.) kautta Saraveteen. Rautatiesillalta, joka vie Kuusan kosken poikki, ei näe tämän putouksen kuohuvaa yläosaa. Koskelta pari kilometriä länteen on näköalapaikka Oitinmäki, metsäinen kumpu, jolta näkee kauvas Saraveden toiselle puolelle.



Saraveteen yhtyy idän puolelta laaja Rautalammin reitti. Se tulee Laukaan puolelle Kynsiveden eteläpäässä, joka järvi purkautuu Simunan kosken kautta lännen puolella olevaan Kuusveteen, mistä taas heikko virta ja lohirikas Tarvalan koski vie Saraveteen. Tähän virtaan laskee etelän puolelta iso Lievestuoren järvi.

Saravesi on aukea järvi, jonka rannalla on Laukaan kirkko ja korkea Sarakallio. Kaikkien kolmen suur-reitin yhtyneet vedet juoksevat tästä alas ensin leveänä, 4 kilometrin pituisena Laukka-virtana asuttujen ja viljeltyjen rantain välitse ja katkaisevat sen alapuolella vankan kalliokynneksen lujassa Kuhan koskessa (Ylinen Kuhan koski 1,600 hv. ja Alinen 4,000 hv.) sekä valuvat siitä edelleenkauniina suvantona ihanain koivikkorantain ohi Rouvansalmen, Toron selän ja Vuonteen salmen kautta avaraan Leppäveteen. Vuonteen salmi katkaisee maantien, joka Leivonmäeltä ja Savon puolelta tullen yhtyy vähän matkan päässä Jyväskylän—Laukaan tiehen. Salmen partaalla on kauniissa koivikossa Pernasaaren kartano.

Leppävesi on lehtorantainen järvi, jolla nykyään jo höyrylaiva välittää liikettä. Sen purkauma, ennen mainittu Haapakoski, on juuri Laukaan ja Jyväskylän rajalla.

Laukaa on luonnon puolesta upeata seutua. Vетten rannat ovat ylimalkaan asutut ja viljeltyt, mutta syrjäpuolilla on paljon erämaata, soita ja rämeitä. Kaikkialla on kiviröykkiöisiä mäkiä ja harjuja, joiden välissä vedet polveilevat. Laajoja metsiä on paljon haaskattu.

Erämaa-aikana oli Laukaa suurimmalta osaltaan hauholais-ten liikunta-alaa, mutta myöskin Pälkäneen ja Tuuloksen miehillä oli täällä maita. Jyväskylästä kertoessamme mainitsimme, kuinka kansanpuhe tietää sikäläisen Haapaniemen siksi paikaksi, josta asuja on Laukaaseen tullut. Yksi Jyväskylän Haapaniemen pojista oli muka perustanut Haapavatiaan Laukaan ensimmäisen talon. Kauppisen suku kuuluu Laukaaseen tulleen Kangasniemen Kauppilasta. Sieltä päin ovat myöskin Halttuset tulleet Halttulan pohjalle. Viisi Leinosen veljestä tuli Laukaan Kalliolaan Juvan Leinolasta. Neljä heistä muutti sitte Simunan kylään. Oksasen suku tuli Laukaan Saviolle Jämsästä Juoksulahden Saviolta.



Laukaa on ensimmäinen pitäjä, joka lohkaistiin erilleen suuresta Rautalammista. Se tapahtui v. 1593, jolloin Pernasaaren neljänneskunta tehtiin erityiseksi kappeliseurakunnaksi, joka sai oman pappinsa. Ensimmäinen kirkko rakennettiin Laukkavirran lähelle, jonka johdosta kappelia ruvettiin sanomaan Laukaaksi. Sen raunioita on vielä jäljellä ja kansa nimittää sitä Hartikan kirkoksi. V:n 1628:n tienoilla Laukaa pääsi itsenäiseksi kirkkoherrakunnaksi ja vähä myöhemmin liitettiin siihen 34 taloa Jämsän pitäjästä. Pietari Brahen kirjeessä v. 1639 määrättiin seurakunnalle kirkkoherran virkataloksi Pellosniemen puustelli. Sen huonoutta valitetaan kovin 1684 pidetyssä pappilan tarkastuksessa. Se oli muka kokonaan kelvoton tila, peltoa oli vähä, sekin suurimmaksi osaksi hyödytöntä juoksuhietaa. Niitty ja metsäkin ovat huonot eikä kalavesikään suuren arvoinen. Ja kaiken pahan lisäksi oli vielä kirkolle koko peninkulman matka, niin että kirkkoherran varsinkin keväisin ja syksyisin oli kovin vaikea sinne päästä välillä olevien järvien ja virtojen takia.

Mutta jo seuraavana vuonna (1685) seiso i uusi kirkko valmiina Sysmäläisen mäellä aivan pappilan vieressä, jonka johdosta vanha kirkko sai jäädä autioksi. Kolmas, upeaksi kehuttu ja sisältä maalattu kirkko valmistui v. 1798, mutta hävisi murhapolton kautta 20 p. elok. 1831. Nykyinen kirkko, järjestyksessä 4:s, valmistui 1839. Se on korkealla mäellä kauniissa männikössä. Lähellä on pappila, Pellosniemi, kauniissa niemessä Saraveden rannalla.

Täällä vietti Adolf Iivari Arvidsson nuorukais-ikänsä. Padasjoella tapasimme hänen syntymäpaikkansa ja sen johdosta pysähdyimme lyhyeksi hetkeksi muistelemaan hänen kaukonäköistä ohjelmaansa ja suurta merkitystensä kansallisen elämämme historiassa. Kun isä v. 1801 muutti kirkkoherraksi Laukaaseen, oli poika silloin 11 vuotias. Täällä hän eli nuorukais-ikänsä alkuaajat, täällä hän haaveili nuorukaisen ensi unelmat. Isänmaamme oli silloin sodan jaloissa ja vuoden 1808 veriset tapaukset saivat sydämet tavallista oudommin sykkimään Laukaassakin. Nuori Arvidsson halusi vapaaehtoisena astua isänmaan puolustajain riveihin, ja kun vanhemmat eivät antaneet siihen suostumustaan, päätti hän toteuttaa aikeensa karkaamalla kotoa. Otto v. Fieandin joukkoa odotettiin silloin Karstulasta päin. Mutta se ei tul-



lutkaan, sillä venäläinen palautti sen takaisin. Niin jäivät Arvidssoninkin soturi-haaveet toteuttamatta — onneksi kansallemme, tekisi mieli sanoa. Sillä eikö ole hänen myöhemmin kaikunut voimakas herätyshuutonsa kantanut satoisampaa hedelmää, kuin jonkun Vilhelmi v. Schwerinin nuorukaisveri sodan tantereelle valuneena.

Laukaan pitäjän läpi kulkee pohjoista kohden Keski-Suomen rautatie kiiveten Jyväskylästä Suolahteen Keiteleen rannalle. Suolahti on vilkas liikepaikka, sillä Keiteleen laaja alue tulee siinä rautatien yhteyteen (ks. tämän luvun alkukuvaa). Yksityinen lyhyt kapearaiteinen rautatie vie Suolahdesta erämaataipaleen poikki Äänekoskelle, jonka varrelle hiljakkoin on kasvanut nuortea teollisuuskylä.

Vasta hiukan toistakymmentä vuotta on kulunut siitä kuin tämä koski otettiin teollisuuden palvelukseen. Kesällä 1895 osti Kyröskosken paperitehtaan silloinen teknillinen johtaja, insinööri J. E. Hammarén Äänekosken putouksen rantoineen. Kun koski oli metsärikkaalla paikalla, aikoi hän perustaa siihen puunjalostustehtaan, jossa tarkoituksessa hän seuraavana vuonna perusti Äänekosken osakeyhtiön, jolle hän oikeutensa luovutti. Osakepääoma oli alussa 900,000 mk., mutta on sittemmin lisätty melkoisesti. Työt alkoivat talvella 1897 ja alussa vuotta 1899 oli tehdas jo käynnissä. Rakentamisessa oli ollut paljon vaikeuksia. Aineet ja koneet oli hevosella vedettävä 60 kilometrin takaa Jyväskylästä saakka ja asuntojen ja ravinnon saanti työväelle oli sangen vaikea täällä erämaan keskellä. Äänekosken tehdasta on sittemmin laajennettu melkoiseksi paperitehtaaksi. Aivan hiljakkoin on koskeen sitä varten laitettu suuremmoinen vesiruuhi vankasta kivistä. Paperitehtaan kumppanina on kosken niskassa iso höyrysaha. Tehtaan tuotteita on nyt helppo kuljettaa maailman markkinoille, sen jälkeen kuin 10 kilometrin mittainen yksityisrata täältä Suolahteen maaliskuussa v. 1900 valmistui. Pieni on siinä puhkuva veturi, pikkuraiset myös matkustaja- ja tavaravaunut, mutta onhan se sentään jotakin toista kuin entinen asuminen kokonaan tiettömän taipaleen takana.

Tehdas on kasvattanut äärelleen työväenkaupungin, tuota hyvin tunnettua laatua. Ne työmiehet, jotka ovat halunneet rakentaa itselleen oman asunnon, ovat saaneet yhtiöltä tonttipaikan



kasvitarhatilkkuineen ja rakennusapua. Koko kylänen, tehdas ja työväen asunnotkin valaistaan sähköllä. Entiseen erämaahan on näin kuin taikavoimalla kohonnut hämmästyttävän lyhyessä ajassa kuohuva ihmispesä puhkuvine höyryveturineen, tuikkivine sähkölamppuineen, jyskyvine koneineen, seurahuoneineen, kirkkoineen, yhdistyksineen ja uudenaikaisine rientoineen. Vuodesta 1894 alkain on Äänekoskella myöskin Keski-Suomen kansanopisto aivan virran partaalla kohoavassa vanhassa jylhän näköisessä rakennuksessa.

Äänekoski on nyt eri rukoushuonekunta ja ennen pitkää se kai eroaa itsenäiseksi pitäjäksikin.



Keski-Suomen kansanopisto.

Ennenkuin jätämme Laukaan pitäjän, kiinnitämme vielä ohimennen huomiomme erääseen täällä löytyvään terveyslähteeseen. Se on Haapalan talon niityllä yksinäisessä erämaassa. Kuusan koskelta pohjoiseen menevältä tieltä poikkeaa noin 3 kilometrin päässä koskelta polku luodetta kohden. Sitä kun kuljet vielä toiset kolme kilometriä, olet perillä. Länteen vesi sisältää runsaasti rautaa ja tulikiveä ja tohtori Schildt vainaja kuuluu lähettäneen sairaitaan sen vettä juomaan.

Jyväskylästä luoteiseen vievä maantie saapuu, Jyväskylän jätettyään, Uuraisiin.





Kuusan koski  
(Taustassa rautatiesilta).



Keski-Suomen kansanopisto.