

Kuvia [Finnasta](#) ja karttoja [Karjalan Kartat](#) -sivustolta OSA 2



*[Joutselän taistelun](#) muistomerkki, 1930-luku. Museovirasto.
Historian kuvakokoelma. Kuva: Antti Pullinen.*



*Joutselän taistelun muistomerkki Kivennavalla, syyskuu 1941.
Museovirasto. Historian kuvakokoelma.
P. J. Bögelund Oy Ab, vedostaja.*



Lintulan nunnaluostari. 9.7.1937. Lappeenrannan museot. Kuva-arkisto.



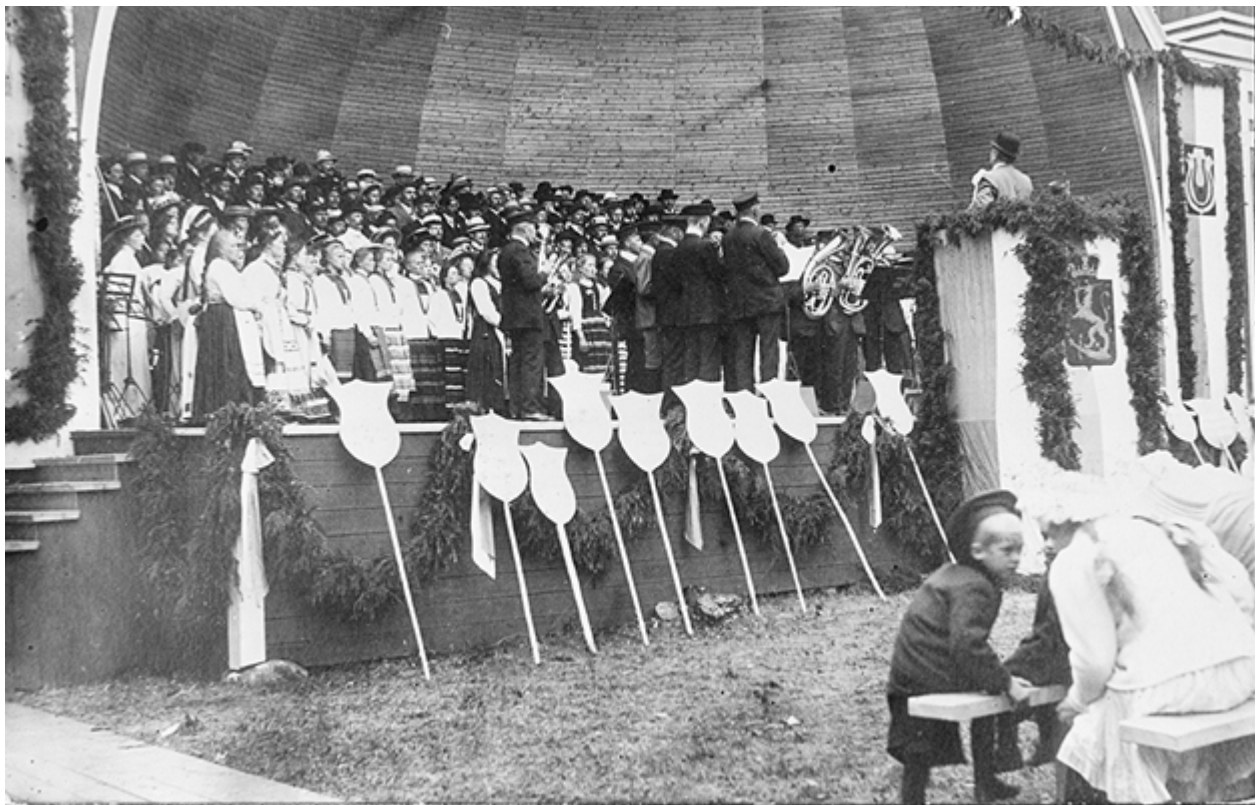
*Terijoki, rantapolku ja hiekkaranta, 1890-1909.
Lappeenrannan museot.*



Terijoki, rantapolku ja hiekkarantaa, 1890-1909. Lappeenrannan museot.



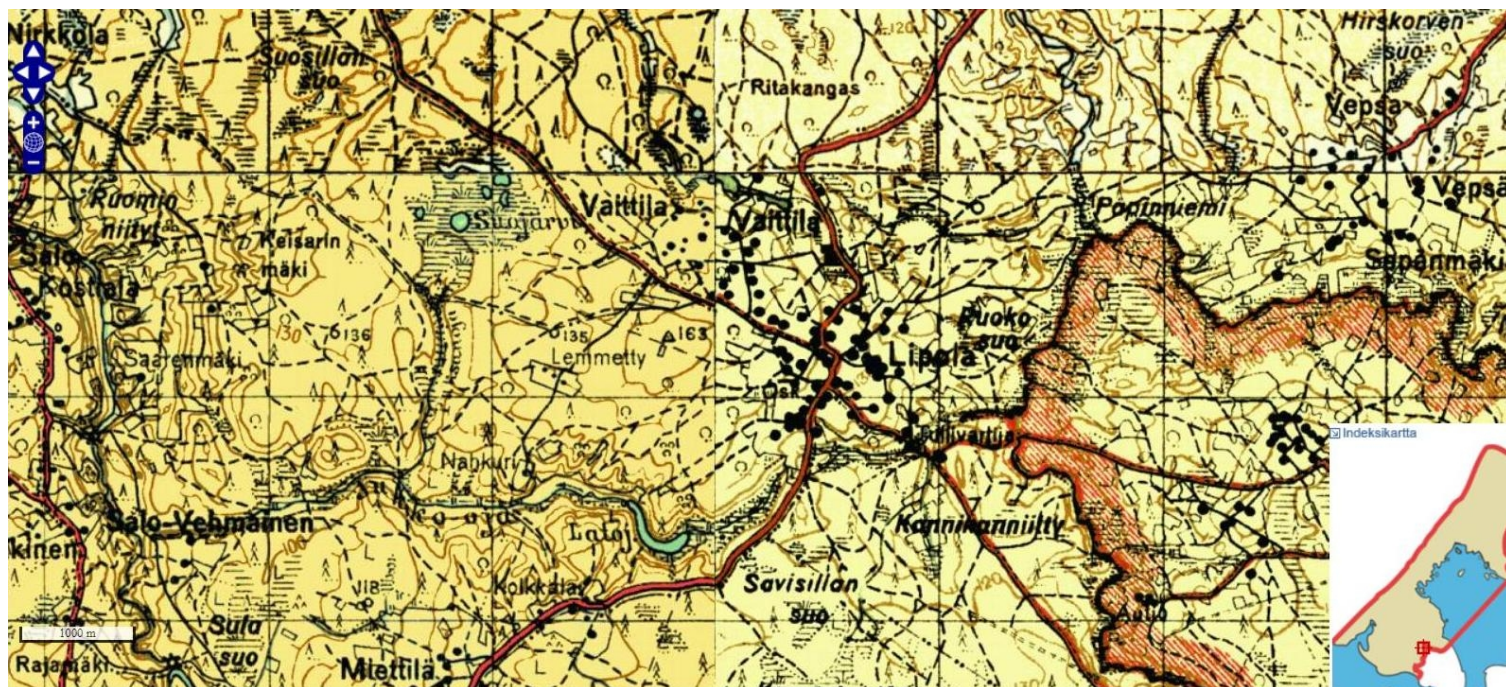
*Terijoki, uusi rautatieasema; ulkokuva, 1920-1929.
Lappeenrannan museot. Rautatiekirjakauppa, kuvaaja.*



*Kivennavan sekakuoro esiintymässä Terijoen laulujuhlla, noin 1910.
Museovirasto. Historian kuvakokoelma.*



Kellomäen ratapiha, Terijoki, 1901-1909. Suomen Rautatiemuseo.



Lipola



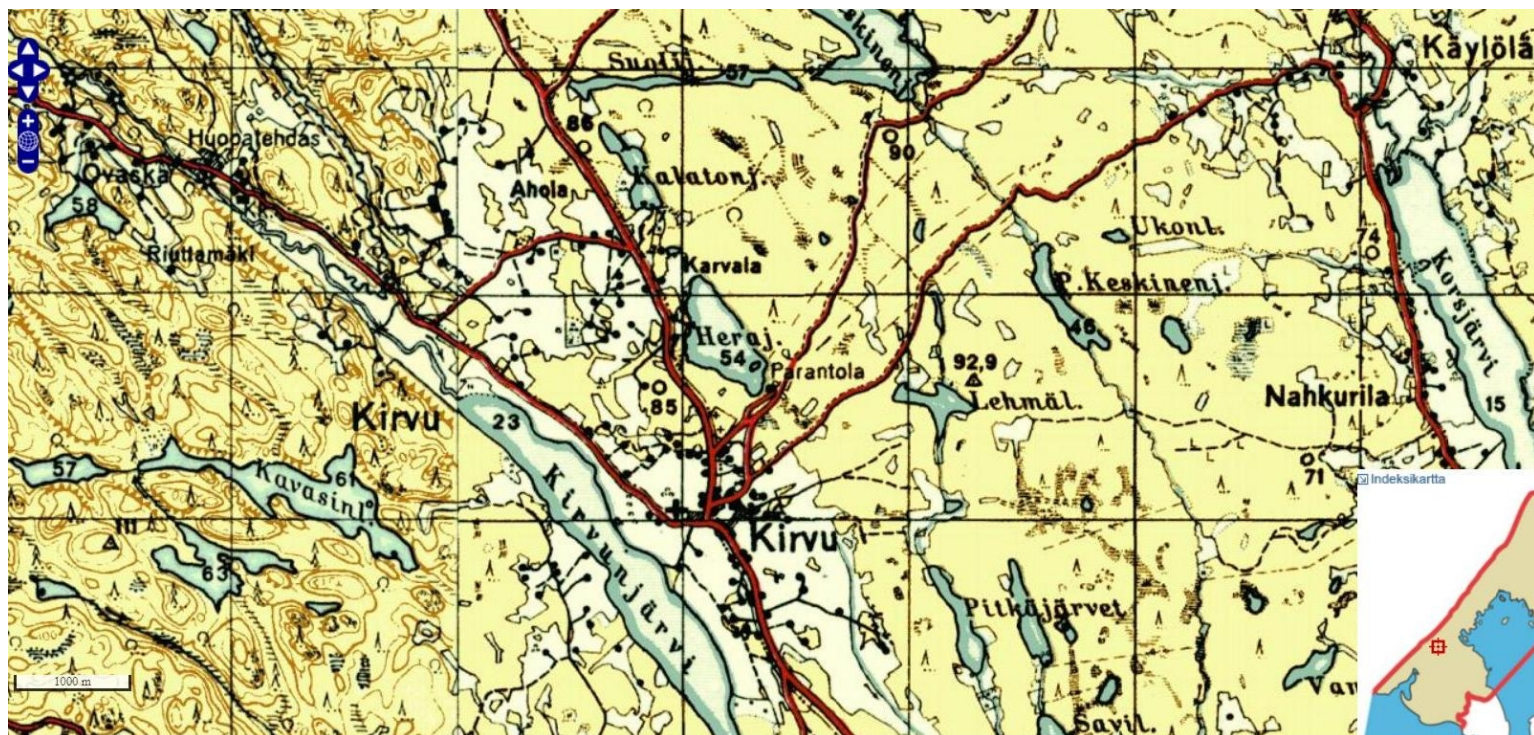
Lipola, rajajoki Lipolan tullin luona, 1920-1930. Lappeenrannan museot. Ratsuväkimuseo.



Mustan rykmentinmuistomerkki Lipolassa, 1930-luku.

Museovirasto. Historian kuvakokoelmat.

Musta rykmentti oli balttiansaksalaisen eversti Herman von Burghausenin Karjalan kannakselta värväämä rakuunarykmentti, joka osallistui mm. kuningas Kaarle XI:n Tanskan sotaan. [Lundin taistelussa 4.12.1676](#) Musta rykmentti ainoana ruotsalaisena joukko-osastona ei paennut tanskalaisten hyökkäystä, vaan taisteli lähes viimeiseen mieheen.

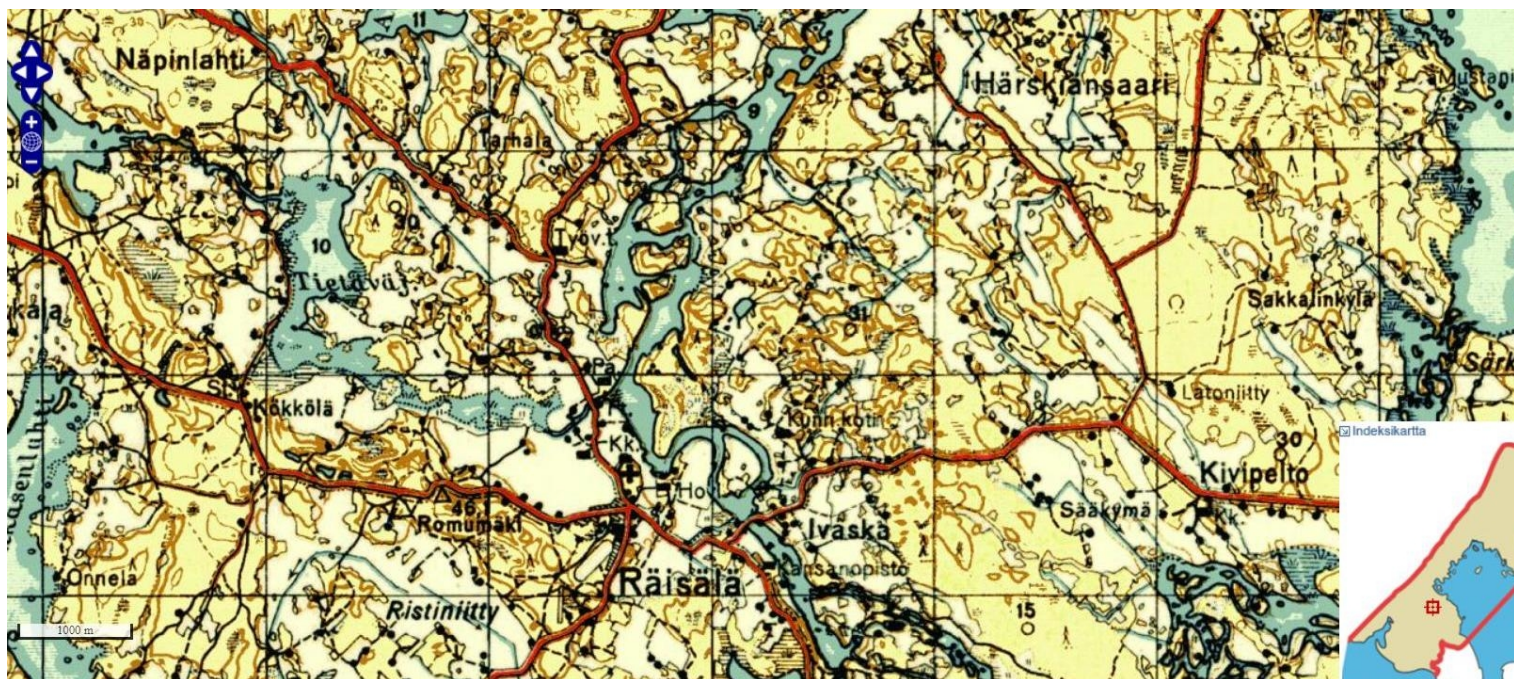


Kirvu



*Kirvun luonnonparantolan päärakennus 1930-luvulla. Museovirasto
Historiallinen kuvakokoelma. Kuva J. Niemi*

Isä lähti Joroisten Lahnalahdesta (evakkopaikka) junalla 29.12.1939 Räisälän Tienhaaraan linnoitustöihin. Isä oli parantolassa 20.-23.1.1940 korvakipujen vuoksi. Sai luvan lähteä Joroisiin 25.1. Elisenvaaran kautta kulkivat junat.



Tienristi oli Tarhalan kylässä työväentalon kohdalla olevaa risteys.



Sairalan asema. Kirvu. www.luovutettukarjala.fi

Isä sai autokyydin parantolasta Sairalan asemalle 25.1.1940, "josta juna lähti klo 19.30. Puolenyön ajoissa oltiin perillä Elisenvaarassa..."

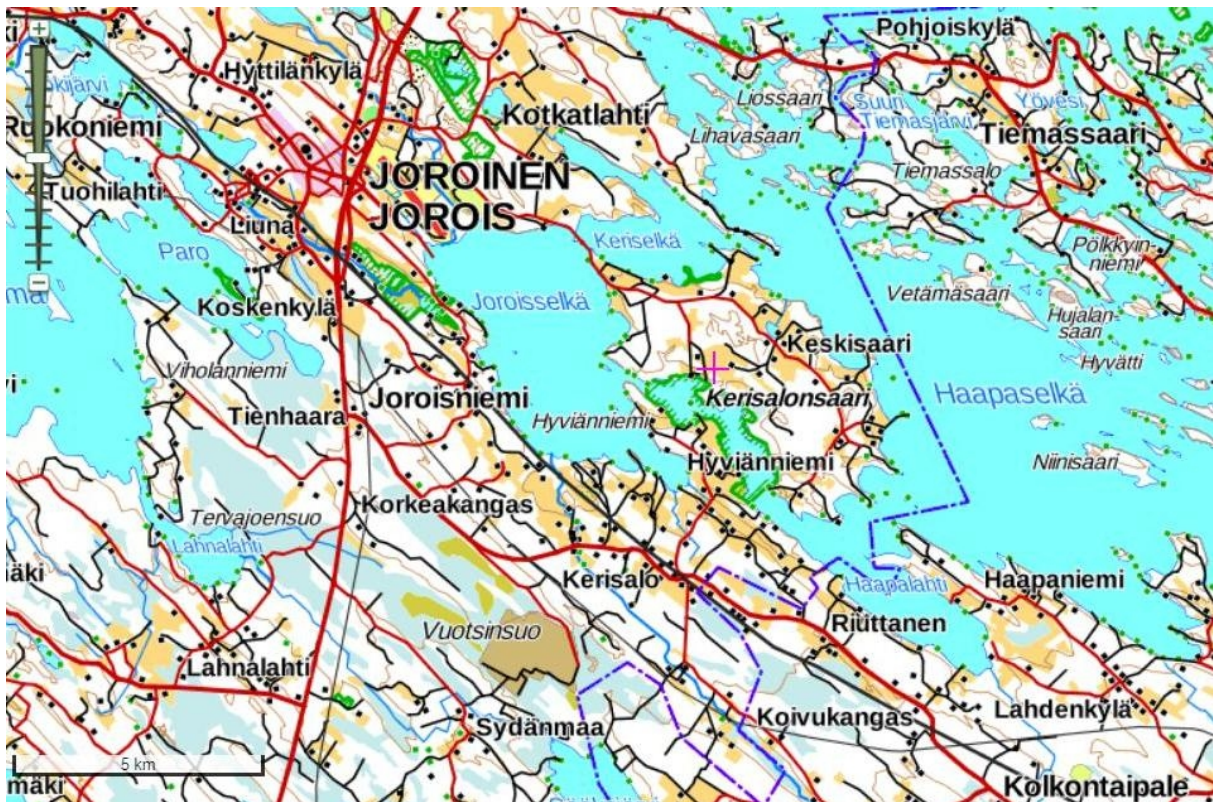


Elisenvaaran asema Kurkijoella 1930-luku.

Suomen Rautatiemuseon kuvakokoelma.

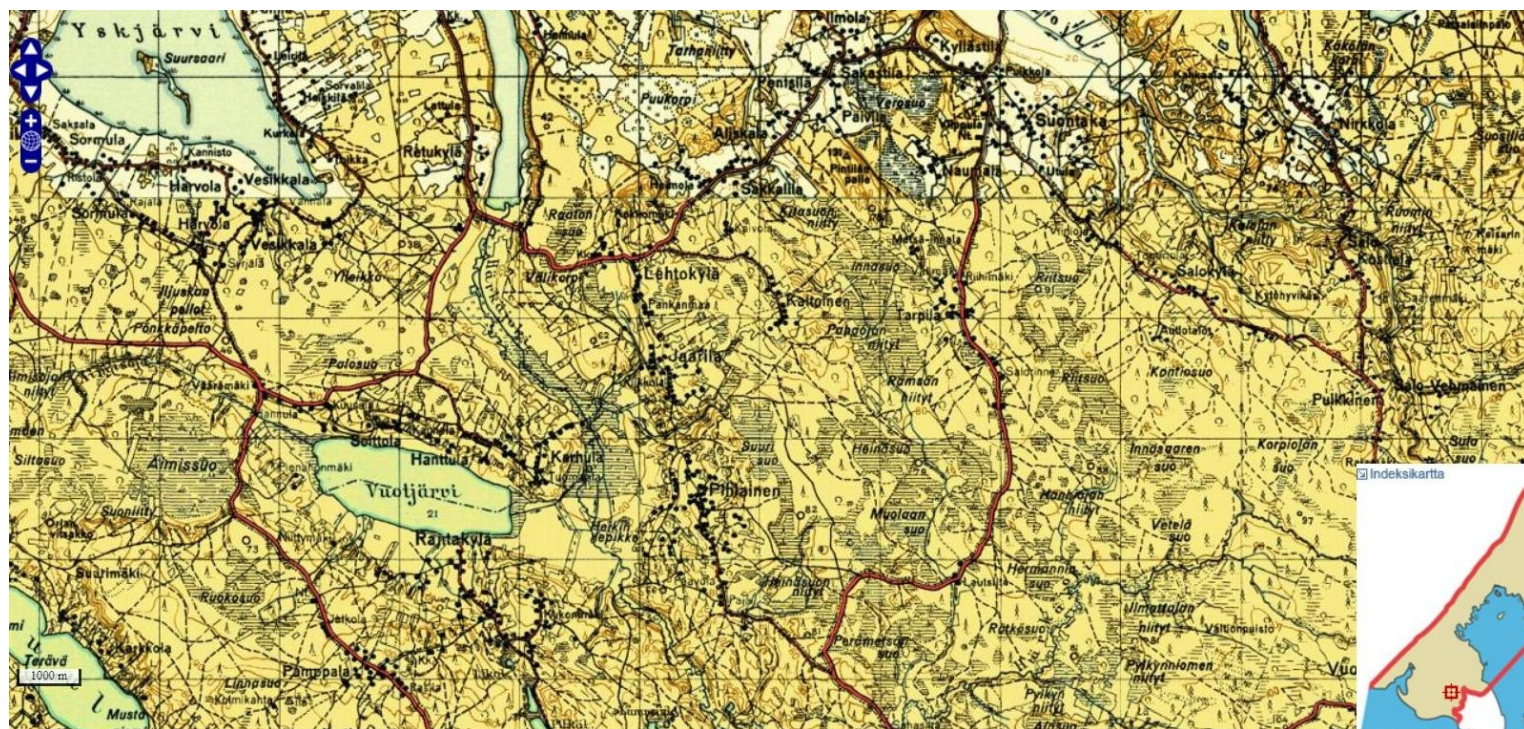
[Elisenvaaran tragedia Ylen Elävässä arkistossa.](#)

"Aamulla klo 6.00 olin Joroisten asemalla ja jouduin kävelemään 12 km Lahnalahteen."





*Linnoitustyöläisiä Kivennavalla, heinäkuu 1939. Museovirasto.
Historian kuvakokoelma.*



Muolaa, Jaarila



Vapautettua kaunista Kivennapaa (p.o. Muolaa). Jaarilankylä, 29.8.1941. SA-kuva. Erkki Viitasalo, valokuvaaja.



Joukot ovat saapuneet Kivennavan Mainilan tielle, 30.8.1941. SA-kuva. Tauno Norjavirta, valokuvaaja.



*Kivennavalta eteenpäin, 30.8.1941. SA-kuv.
Tauno Norjavirta, valokuvaaja.*



*Sotavankeja Kivennavalta, 30.8.1941. SA-kuva.
Vänrikki H.Harrivirta, valokuvaaja.*



Kivennavan kirkon rauniot ja kirkonkello, 10.10.1941. SA-kuva. Vänrikki R. Ruponen, valokuvaaja



Vetäytymistä Kivennavalle, 11.6.1944. SA-kuva. Sot.virk. T.Nousiainen, valokuvaaja.

"Hyväntahtoinen aurinko katseli heitä. Se ei missään tapauksessa ollut heille vihainen. Kenties tunsi jonkinlaista myötätuntoa heitä kohtaan. Aika velikultia."
Väinö Linna, Tuntematon Sotilas. Kuuntele!